

**Výroční zpráva
Amundi Czech Republic,
investiční společnost, a.s.
za rok 2017**

Obsah

Úvodní slovo předsedy představenstva – Franck du Plessix.....	3
Profil Společnosti	4
Přehled spravovaných fondů	7
Vrcholové orgány a organizační struktura společnosti	8
Portfolio manažerů.....	11
Informace o depozitáři fondů	12
Zpráva o vztazích mezi propojenými osobami za účetní období roku 2017	14
<u>Příloha k účetní závěrky za rok 2017.....</u>	Error! Bookmark not defined.

Úvodní slovo předsedy představenstva – Franck du Plessix

Vážení obchodní partneři, milí klienti,

rok 2017 byl pro nás rokem plným změn, a to především z důvodu akvizice skupiny Pioneer Investments ze strany francouzské skupiny Amundi, která byla dokončena v červenci 2017. Díky tomuto spojení Amundi pro své klienty spravuje aktiva v hodnotě více než 1,4 bilionu eur.¹

Skupina Amundi je největším správcem investic v Evropě, pokud jde o výši spravovaného majetku, a z celosvětového hlediska se řadí do TOP 102. Má bohaté zkušenosti s finančními trhy, široký rozsah odborných znalostí a nabízí produkty jak individuálním, tak institucionálním klientům.

V rámci integrace došlo k přejmenování společnosti Investiční kapitálová společnost KB, a.s. na Amundi Czech Republic, investiční společnost a. s. (ACRIS).

Integrační proces znamená nejen větší objem majetku pod správou a počet klientů skupiny Amundi Czech Republic, ale také rozšíření distribučních kanálů. Vedle Komerční banky nově úzce spolupracujeme s UniCredit Bank Czech Republic a řadou nezávislých finančních zprostředkovatelů.

Rok 2017 byl pro finanční trhy významný, jak z pohledu politicko-ekonomických událostí (schválení daňové reformy v USA, rozhodnutí ECB snížit odkupy dluhopisů), tak i výkonnosti kapitálových trhů. Navzdory přetrvávajícím ekonomickým a geopolitickým rizikům (pomalejšímu vývoji inflace a růstu mezd v USA, a naopak rychlejšímu inflačním tlakům v Evropě, nebo třeba slovní eskalaci konfliktu mezi USA a Severní Koreou) se globální ekonomice a akciím neprestalo dařit. A co víc, světovým akciím se podařilo prodloužit rekordní řadu růstu, který trval až do prosince bez přestávky čtrnáct měsíců. Hlavní akciové trhy se tak v roce 2017 mohly pochlubit dvojcifernou výkonností, která v případě amerických akcií přesahovala dokonce dvacet procent. Ne všem trhům však bylo v roce 2017 přáno. Obrat v měnové politice ČNB – ukončení intervencí a začátek utahování v měnové politice, způsobil v roce 2017 ztráty zejména českým státním dluhopisům.

Dobrá nálada na trzích a příznivá situace v ekonomice se promítala do vysokého růstu majetku v podílových fondech v České republice, který meziročně stoupl o 53 miliard Kč, tedy o 12,4 %, a z toho absolutně největší část růstu připadala na smíšené fondy. Tento trend také koresponduje se zájmem našich klientů o fondy z nabídky lucemburské rodiny fondů Amundi, kde největší přítoky zaznamenaly právě smíšené strategie.

Naším cílem v roce 2018 je především úspěšné dokončení procesu integrace. Z pohledu byznysu jde o to využít nejlepších zkušeností obou společností a poskytovat prvotřídní služby jak klientům, tak distributorům.

V rámci upevňování nové firemní kultury budeme rovněž podporovat a rozvíjet i charitativní a dobrovolnické aktivity, do nichž se aktivně zapojují zaměstnanci.

Franck du Plessix
předseda představenstva a ředitel společnosti
Amundi Czech, Republic, investiční společnost, a.s.

¹ Informace Amundi k 31. prosinci 2017.

² Zdroj: IPE „Top 400 asset managers“ publikováno v červnu 2017, podle AUM k prosinci 2016.

Profil Společnosti

Amundi Czech Republic, investiční společnost, a.s. (Amundi CR, dříve pod jménem IKS KB) patří mezi tři největší poskytovatele služeb kolektivního investování na českém trhu. Za více jak dvacet let své historie se Amundi CR etablovala v respektovaného správce aktiv s regionální působností ve střední a východní Evropě. Úspěšnost podtrhuje kontinuální růst majetku pod správou, který se za posledních 10 let zvětšil více jak pětkrát. K 31.12.2017 obhospodařovala Amundi CR majetek v objemu 165 miliard Kč.

■ Síla mezinárodní finanční skupiny

Hlavním a jediným akcionářem Amundi CR je mezinárodně působící skupina Amundi, která je dnes **největším správcem aktiv v Evropě** a v roce 2017 získala prestižní ocenění **Správce aktiv roku**, kdy porazila společnosti jako BlackRock, Schroders, Allianz Global Investors nebo Vanguard. Objem majetku pod správou dosahuje 1 426 miliard EUR (k 31.12.2017). Manažerské týmy Amundi působí ve všech hlavních finančních centrech v Evropě (Paříž, Londýn, Milán), Asii (Japonsko, Hongkong, Singapur) a Spojených státech. Pro skupinu Amundi je velmi důležitý blízký a dlouhodobý vztah s klienty a z toho plynoucí silná přítomnost na lokálních trzích.

■ Široká produktová nabídka

Z pohledu struktury příjmů je hlavní činností Amundi CR správa otevřených podílových fondů. Na konci roku 2017 obhospodařovala Amundi CR 17 otevřených podílových fondů. U dalších více jak 60 fondů byla administrátorem transakcí. Fondová nabídka pokrývá všechny třídy aktiv z hlavních i rozvojových trhů. Jádro nabídky tvoří fondy vyhledávající investiční příležitosti na trzích ve střední a východní Evropě.

■ Individuální správa aktiv / Mandáty

Druhým pilířem podnikatelské činnosti Amundi CR je individuální správa aktiv pro fyzické a právnické osoby. K nejvýznamnějším klientům patří z tohoto pohledu subjekty ze skupiny **Komerční banky – Penzijní fond KB** a **Komerční pojišťovna**.

■ **Majetek / Základní kapitál Společnosti / Informace o počtu zaměstnanců**

Společnost v roce 2017 nepořizovala žádný majetek formou finančního pronájmu a nemá obchodní pohledávky po lhůtě splatnosti.

Základní kapitál společnosti představuje 500 ks listinných akcií na jméno, veřejně neobchodovatelných, ve jmenovité hodnotě 100 tis. Kč, tj. celkem 50 000 tis. Kč. Jediným akcionářem společnosti je Amundi, vlastníci 100 % základního kapitálu. Vytvořený rezervní fond dosahuje zákonem požadovanou výši 20 % základního kapitálu.

Společnost nevlastní majetek otevřených podílových fondů; ten patří podílníkům v podílových fondech. Účetnictví společnosti je od účetnictví otevřených podílových fondů přísně odděleno.

Průměrný počet zaměstnanců společnosti, včetně vedoucích pracovníků a členů představenstva, byl k 31. 12. 2017 celkem 46 osob.

■ **Změny v orgánech Společnosti**

Představenstvo

V představenstvu Společnosti nedošlo během roku 2017 k žádným změnám a obsazení bylo stejné jako v roce 2016.

Dozorčí rada Společnosti

V dozorčí radě Společnosti nedošlo během roku 2017 k žádným změnám a obsazení bylo stejné jako v roce 2016.

■ **Vlastnická struktura Společnosti**

Společnost byla v rozhodném období 100% vlastněna společností Amundi, se sídlem 90 Boulevard Pasteur 750 15 Paříž, Francouzská republika. Společnost Amundi je veřejně obchodovatelná společnost. Hlavním akcionářem Amundi je francouzská banka Crédit Agricole, která držela ke konci roku 70,0 % akcií. 29,8 % akcií bylo veřejně obchodovaných (včetně podílu čínské finanční společnosti ABC Group) a 0,2 % akcií drželi zaměstnanci Amundi.

■ **Doplňující údaje**

Společnost nebyla v rozhodném období účastníkem soudních nebo rozhodčích sporů, ve kterých hodnota předmětu sporu převyšuje 5 % hodnoty majetku společnosti. Společnost v rozhodném období (ani po část rozhodného období) neměla kvalifikovanou účast na žádných osobách a zároveň v rozhodném období nejednala společnost s žádnou osobou ve shodě s příslušným ustanovením zákona o obchodních korporacích.

Návratnost aktiv, vyjádřena jako podíl čistého zisku a celkové bilanční sumy ke konci roku 2017, činila 43,55% (43,82% k 31.12.2016). Výše základu pro výpočet příspěvku do Garančního fondu za rok 2017 činí 52 171 tis. Kč (2016: 50 350 tis. Kč).

Společnost dosáhla v roce 2017 obrát ve výši 708 457 tis. Kč, což představovala meziroční nárůst o 20,9 %. V roce 2017 společnost nezískala žádnou veřejnou podporu.

■ **Aktivity v oblasti výzkumu a vývoje**

Společnost neprovádí žádné aktivity v oblasti výzkumu a vývoje.

■ **Aktivity v oblasti ochrany životního prostředí**

Společnost plní své povinnosti v oblasti ochrany životního prostředí.

■ **Informace o nabytí vlastních akcií nebo vlastních podílů**

V průběhu 2017 nedošlo k žádné změně.

■ **Informace o tom, zda účetní jednotka má pobočku nebo jinou část obchodního závodu v zahraničí**

Společnost nemá zahraniční pobočku. V průběhu 2017 nedošlo k žádné změně.

■ **Aktivity v oblasti pracovněprávních vztahů**

Společnost zajišťuje plnění veškerých zákonem stanovených povinností zaměstnavatele vůči zaměstnancům. Společnost věnuje mimořádnou pozornost pracovně právním vztahům a snaží se vytvářet co nejlepší podmínky pro své zaměstnance.

Přehled spravovaných fondů

Společnost obhospodařovala k 31. 12. 2017 celkem 17 otevřených podílových fondů. U všech těchto fondů působila Amundi CR jako hlavní manažer a správce majetku.

■ Fondy peněžního trhu

— KB Peněžní trh, otevřený podílový fond Amundi Czech Republic, investiční společnost, a.s.

■ Dluhopisové fondy

— Amundi CR Krátkodobých dluhopisů, otevřený podílový fond Amundi Czech Republic, investiční společnost, a.s.

— Amundi CR Dluhopisový PLUS, otevřený podílový fond Amundi Czech Republic, investiční společnost, a.s.

— KB Dluhopisový, otevřený podílový fond Amundi Czech Republic, investiční společnost, a.s.

— KB Privátní správa aktiv 1, otevřený podílový fond Amundi Czech Republic, investiční společnost, a.s.

— KB Konzervativní profil, otevřený podílový fond Amundi Czech Republic, investiční společnost, a.s.

— KB Vyvážený profil, otevřený podílový fond Amundi Czech Republic, investiční společnost, a.s.

— KB Absolutních výnosů, otevřený podílový fond Amundi Czech Republic, investiční společnost, a.s.

— KBPB Bond Strategy, otevřený podílový fond, Amundi Czech Republic, investiční společnost, a.s.

■ Smíšené fondy

— KB Privátní správa aktiv Flexibilní, otevřený podílový fond Amundi Czech Republic, investiční společnost, a.s.

— Amundi CR Balancovaný - konzervativní, otevřený podílový fond Amundi Czech Republic, investiční společnost, a.s.

— Amundi CR Balancovaný - dynamický, otevřený podílový fond Amundi Czech Republic, investiční společnost, a.s.

— KB Privátní správa aktiv 2, otevřený podílový fond Amundi Czech Republic, investiční společnost, a.s.

— KB Privátní správa aktiv 4, otevřený podílový fond Amundi Czech Republic, investiční společnost, a.s.

■ Akciové fondy

— Amundi CR Akciový – Střední a východní Evropa, otevřený podílový fond Amundi Czech Republic, investiční společnost, a.s.

— KB Privátní správa aktiv 5D, otevřený podílový fond Amundi Czech Republic, investiční společnost, a.s.

— KBPB Equity Strategy, otevřený podílový fond, Amundi Czech Republic, investiční společnost, a.s.

Vrcholové orgány a organizační struktura společnosti

Představenstvo (stav k 31. 12. 2017)

- **Franck du Plessix – předseda představenstva (od 15. 10. 2015)**
- **Ing. Pavel Hoffman – místopředseda představenstva (od 8. 9. 2014)**
- **Tony Du-Prez - místopředseda představenstva (od 15. 10. 2015)**

Franck du Plessix

předseda představenstva a ředitel společnosti

Vzdělání

Clermont Ferrand University, Francie - Executive SG MBA Wealth Management

Kellogg Northwestern University, Chicago, titul MBA

Ecole Supérieure de Commerce de Rouen, Francie - obor podnikové finance, bankovníctví a kapitálové trhy, titul MBA

Praxe

1993 - Société Générale - Vedoucí pro měnové opce v Asii, Tokio-Singapur

1996 - Société Générale - Vedoucí oddělení treasury, Singapur

2000 - Société Générale - Výkonný ředitel, obchodní rozvoj, Private Banking France

2003- Société Générale Asset Management AI - Globální vedoucí prodeje a správy strukturovaných aktiv

2008 - Credit Agricole Asset Management AI - Globální vedoucí prodeje strukturovaných aktiv

2010 - Amundi - Vedoucí rozvoje nových partnerství

2012 - Amundi - Vedoucí mezinárodního prodeje, divize maloobchodní sítě

2015 - IKS KB - ředitel společnosti a předseda představenstva

2017 - Amundi CR - ředitel společnosti a předseda představenstva



Ing. Pavel Hoffman

místopředseda představenstva a náměstek ředitele pro marketing

Vzdělání

VŠE, Praha, makléřská licence

Praxe

1999 - První investiční společnost, a.s., investiční manažer oddělení strategie a portfolio managementu RIF

2000 - První investiční společnost, a.s., vedoucí oddělení rozvoje společnosti

2001 - IKS KB, a.s. – náměstek ředitele pro marketing a místopředseda představenstva

2017 - Amundi CR - náměstek ředitele pro marketing a místopředseda představenstva



Tony Du-Prez

místopředseda představenstva a náměstek ředitele pro investice

Vzdělání

Master Degree – Wealth Management and Private Banking - University of Paris IX – Dauphine

Bachelor Degree – Financial market, institutional savings and wealth management - University of Poitiers

Praxe

2006 - Société Générale Asset Management (SGAM) - Trader – Buy side

2007 - Société Générale Asset Management (SGAM) – Portfolio manažer – peněžní trhy a dlouhodobé vládní dluhopisy

2010 - Amundi– Vedoucí krátkodobých investic (objem pod správou 22 miliard €)

2015 - IKB KB - místopředseda představenstva a náměstek ředitele pro investice

2017 - Amundi CR - místopředseda představenstva a náměstek ředitele pro investice



Dozorčí rada (stav k 31. 12. 2017)

- **Fathi Jerfel – předseda dozorčí rady** (den vzniku členství: 15. září 2015)

Absolvent École Polytechnique
Odborná praxe 22 let

- **Christophe Lemarie – člen dozorčí rady** (den vzniku členství: 18. září 2012)

Absolvent École Polytechnique
Odborná praxe 15 let

- **Yann Robin Dumontheil - člen dozorčí rady** (den vzniku členství: 11. listopadu 2015)

Absolvent Institut d'Etudes politiques d'Aix-en-Provence,
Odborná praxe 16 let

Portfolio manažerů (stav k 31. 12. 2017)

- **Tony Du-Prez – odborná praxe 10 let (v Amundi CR od 6/2015)**
 - _ Absolvent Univerity of Paris IX – Dauphine
 - _ Místopředseda představenstva a náměstek ředitele pro investice

- **Markéta Jelínková – odborná praxe 24 let (v Amundi CR od 2/2002)**
 - _ Absolvent ČZU v Praze
 - _ Manažer fondů

- **Zuzana Müllerová – odborná praxe 25 let (v Amundi CR od 9/1992)**
 - _ Absolvent MFF UK v Praze
 - _ Junior manažer fondů

- **Dan Karpíšek – odborná praxe 22 let (v Amundi CR od 12/2010)**
 - _ Absolvent VŠE v Praze
 - _ Manažer fondů

- **Chadi El Moussawi – odborná praxe 12 let (v Amundi CR od 02/2017)**
 - _ Absolvent VŠE v Praze
 - _ Manažer fondů

Informace o depozitáři fondů

Depozitářem všech fondů kolektivního investování obhospodařovaných Společností byla po celé rozhodné období Komerční banka, a.s., se sídlem v Praze 1, Na Příkopě 33, č. p. 969, PSČ 114 07, zapsaná v obchodním rejstříku vedeném Městským soudem v Praze, oddíl B, vložka 1360, IČ 45317054.

Informace o obchodnících s cennými papíry, kteří vykonávali činnost obchodníka s cennými papíry pro fondy kolektivního investování obhospodařované investiční společnosti

- Činnost obchodníka s cennými papíry pro investiční společnost a pro obhospodařované podílové fondy vykonávali po celé rozhodné období (od 1. 1. 2017 – 31. 12. 2017):

Název	Město	Stát
ABN AMRO BANK N.V.	Amsterdam	Nizozemsko
ABN AMRO CLEARING BANK AMSTREDAM	Amsterdam	Nizozemsko
AMUNDI LUXEMBOURG SA	Luxembourg	Lucembursko
BANCO BILBAO VIZCAYA ARGENTARIA S.A	MADRID	Španělsko
BANCO SANTANDER SA	MADRID	Španělsko
BARCLAYS BANK PLC	London EC3P 3AH	Velká Británie
BARCLAYS CAPITAL	LONDON	Velká Británie
BNP PARIBAS ARBITRAGE	LONDON	Francie
BNP PARIBAS LONDON BRANCH	LONDON	Velká Británie
BNP PARIBAS SA	PARIS	Francie
BNP PARIBAS SECURITIES SERVICES	PARIS	Francie
CACEIS BANK DEUTSCHLAND GMBH MUENCHEN	MUENCHEN	Německo
CITIBANK EUROPE PLC HUNGARIAN	Budapest	Maďarsko
CITIBANK ROMANIA S.A.	Bucharest	Rumunsko
CITIGROUP GLOBAL MARKETS UK	LONDON	Velká Británie
COMMERZBANK AG	FRANKFURT AM MAIN	Německo
COMMONWEALTH BANK OF AUSTRALIA LONDON	LONDON	Velká Británie
CREDIT AGRICOLE CORPORATE AND INVESTMENT BANK	(blank)	Francie
CREDIT SUISSE NEW YORK	(blank)	Spojené státy americké
CREDIT SUISSE SECURITIES EUROPE	LONDON	Velká Británie
Česká spořitelna, a.s.	Praha 4	Česká republika
Československá obchodní banka, a.s.	Praha 5	Česká republika
DEUTSCHE BANK AG LONDON	LONDON	Velká Británie
DEUTSCHE BANK AG LONDON DEUTGB22	LONDON	Velká Británie
DZ BANK AG DEUTSCHE ZENTRAL GENOSSENSCHAFTSBANK	FRANKFURT AM MAIN	Německo
ERSTE GROUP BANK AG	Vídeň	Rakousko
EXANE SA	PARIS	Francie
FLOW TRADERS B.V.	Amsterdam	Nizozemsko
GOLDMAN SACHS INTERNATIONAL	LONDON	Velká Británie

Název	Město	Stát
HSBC BANK PLC LONDON	LONDON	Velká Británie

HSBC FRANCE	PARIS	Francie
ING Bank N.V. Amsterdam	Amsterdam	Nizozemsko
INSTINET EUROPE LIMITED	LONDON	Velká Británie
J.P.Morgan Securities Inc.	NEW YORK	Spojené státy americké
J.P.Morgan Securities Ltd.	London, EC2Y 5AJ	Velká Británie
KEPLER EQUITIES PARIS	PARIS	Francie
Komerční banka, a.s.	Praha 1	Česká republika
MERRILL LYNCH INTERNATIONAL LIMITED	London EC2Y 9LY	Velká Británie
MERRILL LYNCH PIERCE NEW YORK	NEW YORK	Spojené státy americké
MITSUBISHI UFJ SECURITIES INTERNATIONAL PLC	LONDON	Velká Británie
MIZUHO INTERNATIONAL PLC	LONDON	Velká Británie
MORGAN STANLEY AND CO. INTERNATIONAL PLC	LONDON	Velká Británie
NOMURA INTERNATIONAL PLC LONDON	LONDON	Velká Británie
ODDO ET CIE	PARIS	Francie
PAREL	(blank)	Francie
PERSHING SECURITIES LIMITED	(blank)	Velká Británie
RADENSKA, družba za polnitev mineralnih voda in brezalkoholnih pijač, d.o.o.	Radenci	Slovinsko
ROYAL BANK OF CANADA EUROPE LIMITED	LONDON	Velká Británie
ROYAL BANK OF SCOTLAND PLC	Edinburgh, EH2 2YE	Velká Británie
SG AMERICAS SECURITIES CORP	NEW YORK	Spojené státy americké
SG Securities Limited Hong Kong	Tokyo	Japonsko
SOCIETE GENERALE	PARIS	Francie
SOCIÉTÉ GÉNÉRALE LONDON BRANCH	LONDON	Velká Británie
The Toronto-Dominion Bank	LONDON	Velká Británie
UBS AG LONDON	LONDON	Velká Británie
UBS AG STAMFORD	Stamford, Connecticut	Spojené státy americké
UBS LIMITED LONDON	LONDON	Velká Británie
UniCredit Bank CR, a.s.	Praha 1	Česká republika
WACHOVIA SECURITIES INTERNATIONAL LONDON	LONDON	Velká Británie
WOOD & Company Financial Services, a.s.	Praha 1	Česká republika

Zpráva o vztazích mezi propojenými osobami za účetní období roku 2017

(dále jen "zpráva o vztazích")

Amundi Czech Republic, investiční společnost, a.s., se sídlem Praha 1, Dlouhá 34, čp. 713, PSČ 110 15, IČ 601 96 769, zapsaná v obchodním rejstříku vedeném Městským soudem v Praze, oddíl B, vložka 2524, resp. na základě rozhodnutí jediného akcionáře došlo ke změně obchodní firmy na společnost Amundi Czech Republic, investiční společnost, a.s. (dále jen "**Společnost**"),

je součástí podnikatelského seskupení (koncernu), ve kterém existují následující vztahy mezi Společností a jí ovládající osobou a dále vztahy mezi Společností a osobami ostatními ovládanými stejnou ovládající osobou (dále jen "**propojené osoby**").

Tato zpráva o vztazích byla vypracována v souladu s ustanovením § 82 a násl. zákona č. 90/2012 Sb., o obchodních společnostech a družstvech (zákon o obchodních korporacích) za účetní období roku 2017 — tj. od 1. 1. 2017 do 31. 12. 2017 (dále jen "**účetní období**").

I. Struktura vztahů mezi osobami v rámci podnikatelského seskupení

Společnost byla v období od 1. 1. 2017 do 31. 12. 2017 součástí koncernu společnosti Amundi, se sídlem 90 Boulevard Pasteur, 750 15 Paříž, Francie, číslo registrace ve francouzském obchodním rejstříku: R.C.S. Paris 314 222 902 (dále jen "**Amundi**").

V účetním období roku 2017 měla Společnost vztahy s následujícími osobami, které jsou součástí koncernu:
1)

Společnost	Sídlo	Podíl Amundi (přímý nebo nepřímý) na hlasovacích právech příslušných společnosti
Amundi Asset Management	90 Boulevard Pasteur, 750 15 Paříž, Francie	100%
Amundi Luxembourg S.A.	5, Allée Scheffer, L-2520 Luxembourg	100%
Caceis Bank Luxembourg	5, Allée Scheffer, L-2520 Luxembourg	100%
Amundi Intermediation	90 Boulevard Pasteur, 750 15 Paris, France	100%
Amundi IT Services	90 Boulevard Pasteur, 750 15 Paris, France	100%
Amundi Immobilier	90 Boulevard Pasteur, 750 15 Paris, France	100%
Amundi Private Equity Funds	90 Boulevard Pasteur, 750 15 Paris, France	100%
IMMO INVEST HOLDCO S.a r.l.	L 6c rue Gabriel Lippmann, Munsbach, Luxembourg	100%

II. Úloha společnosti v koncernu

Společnost patří mezi tři největší poskytovatele služeb kolektivního investování na českém trhu, pro který poskytuje prostřednictvím distributorů fondy založené a spravované jí samotnou i svým jediným akcionářem společností Amundi Asset Management, případně společností Amundi Luxembourg.

III. Způsob a prostředky ovládnání

Amundi Asset Management jako jediný akcionář prosazuje svůj vliv na činnost Společnosti prostřednictvím dozorčí rady, kde dva ze tří členů jsou vždy z koncernu Amundi. Amundi Asset Management vystupuje ve vztahu ke Společnosti jako řídicí osoba. Řízení probíhá po formální linii představované implementací klíčových vnitřních předpisů do vnitřních předpisů Společnosti a systému reportování vnitřních procesů společnosti do příslušných oddělení Amundi Asset Management a po neformální linii formou konzultací v jednotlivých oblastech činnosti.

IV. Jednání učiněná v zájmu ovládající osoby nebo jí ovládaných osob a týkající se majetku přesahujícího 10% vlastního kapitálu

V posledním účetním období nedošlo k žádnému jednání učiněnému na popud nebo v zájmu ovládající osoby nebo jí ovládaných osob, které by přesahovalo 10 % vlastního kapitálu Společnosti.

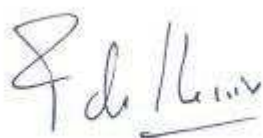
V. Přehled vzájemných smluv mezi osobou ovládanou a osobou ovládající nebo mezi osobami ovládanými

Druh smlouvy (nebo předmět smlouvy pokud není dán názvem)	Smluvní strana	Plnění Společností	Protiplnění	Újma vzniklá Společností
Outsourcing contract for the provision of services	Amundi Intermediation	Smluvní odměna	Služby Front Office spojené s transakcemi s finančními nástroji	nevznikla
General Agreement Convention	Amundi IT Services	Smluvní odměna	Technologické a IT služby	nevznikla
Service Description Sheet agreement	Amundi IT Services	Smluvní odměna	Technologické a IT služby	nevznikla
Master Intermediary Agreement	Amundi	Distribuční služby	Smluvní odměna	nevznikla
Master Intermediary Agreement	Amundi Luxembourg S.A.	Distribuční služby	Smluvní odměna	nevznikla
Agreement on Registrar and Transfer Agent	Caceis Bank Luxembourg, Komerční Banka, a.s.	Smluvní odměna	Služby vedení evidence CP	nevznikla
Side Letter (dokument, který se váže k Master Intermediary Distribution Agreement uzavřený mezi Amundi, Společností a Komerční bankou, a.s. a ke Contact Bank Agreement uzavřený mezi Komerční bankou, a.s. a Amundi, předmětem jsou poplatky vyplývající z výše uvedených smluv)	Amundi, Komerční banka, a.s.	Smluvní odměna podpora	Distribuční služby	nevznikla
Dohoda o "transfer pricing" Convention cadre prevoyant la remuneration des fonctions de gestion financiere et de commercialisation deleguees par ou a Amundi et les societes du groupe	Amundi	Intermediary distribution services	Contractual payment	nevznikla
Smlouva o převodu podílu - Nemovitostní společnost Olbrachtova 9, s.r.o.	IMMO INVEST LUX HOLDCO S.a r.l.	Smluvní odměna	Company Share transfer	nevznikla
Agreement on arrangement of transactions in collective investment securities	IMMO INVEST LUX HOLDCO S.a r.l.	Fund sale services	Fund shares transfers	nevznikla
Investment analysis of Genesis Capital Limited Partnership	Amundi Asset Management Private Equity	Smluvní odměna	Analysis	nevznikla
Agreement on Fund Management Advisory Services	Amundi Immobilier	Smluvní odměna	Real Estate Advisory	nevznikla
Agreement on Fund Management Advisory Services	Amundi Private Equity Funds	Smluvní odměna	Advisory	nevznikla

VI. Poskytnutá plnění a posouzení újmy

Představenstvo Společnosti konstatuje, že z žádné uzavřené smlouvy, dohody, jiného právního jednání učiněných či přijatých Společností v účetním období nevznikla Společnosti žádná újma. Přehled poskytnutých plnění — viz tabulka v části V. této zprávy o vztazích.

V Praze dne 27. 3.2018



Franck du Plessix
předseda představenstva
Amundi Czech Republic, investiční společnost, a.s.



Ing. Pavel Hoffman
místopředseda představenstva
Amundi Czech Republic, investiční společnost, a.s.

PŘÍLOHA ÚČETNÍ ZÁVĚRKY ZA ROK 2017

Název společnosti: Amundi Czech Republic, investiční společnost, a.s.

Sídlo: Dlouhá 34, Praha 1

Právní forma: akciová společnost

IČO: 60196769

Rozvahový den: 31. 12. 2017

Sestavení účetní závěrky: 28.3.2018

1. Popis společnosti

Založení a charakteristika společnosti

Amundi Czech Republic, investiční společnost, a.s. (dále jen „Společnost“) je česká právnická osoba, akciová společnost, která vznikla dne 1. května 1994 jako právní nástupce Investiční kapitálové společnosti KB, spol. s r.o.

Sídlo společnosti

Amundi Czech Republic, investiční společnost, a.s.
Dlouhá 34/713
110 15 Praha 1
Česká republika

Společnost se dne 1.11.2017 přejmenovala na Amundi Czech Republic, investiční společnost, a.s. z původního názvu Investiční kapitálová společnost KB, a.s.

Depozitářem Společnosti je Komerční banka, a.s.

K 31. 12. 2017 obhospodařovala Společnost následující podílové fondy:

1.
 - Amundi CR Akciový - Střední a východní Evropa, otevřený podílový fond, Amundi Czech Republic, investiční společnost, a.s.
 - Amundi CR Balancovaný - dynamický, otevřený podílový fond, Amundi Czech Republic, investiční společnost, a.s.
 - Amundi CR Balancovaný - konzervativní, otevřený podílový fond, Amundi Czech Republic, investiční společnost, a.s.
 - Amundi CR Dluhopisový PLUS, otevřený podílový fond, Amundi Czech Republic, investiční společnost, a.s.
 - Amundi CR Krátkodobých dluhopisů, otevřený podílový fond, Amundi Czech Republic, investiční společnost, a.s.
 - KB Absolutních výnosů, otevřený podílový fond, Amundi Czech Republic, investiční společnost, a.s.
 - KB Dluhopisový, otevřený podílový fond, Amundi Czech Republic, investiční společnost, a.s.
 - KB Konzervativní profil, otevřený podílový fond, Amundi Czech Republic, investiční společnost, a.s.
 - KB Peněžní trh, otevřený podílový fond, Amundi Czech Republic, investiční společnost, a.s.
 - KB Private Equity, uzavřený podílový fond, Amundi Czech Republic, investiční společnost, a.s.
 - KB Private Equity 2, uzavřený podílový fond, Amundi Czech Republic, investiční společnost, a.s.
 - KB Privátní správa aktiv 1, otevřený podílový fond, Amundi Czech Republic, investiční společnost, a.s.
 - KB Privátní správa aktiv 2, otevřený podílový fond, Amundi Czech Republic, investiční společnost, a.s.
 - KB Privátní správa aktiv 4 , otevřený podílový fond, Amundi Czech Republic, investiční společnost, a.s.
 - KB Privátní správa aktiv 5D, otevřený podílový fond, Amundi Czech Republic, investiční společnost, a.s.
 - KB Privátní správa aktiv 5D, otevřený podílový fond, Amundi Czech Republic, investiční společnost, a.s.
 - KB Privátní správa aktiv Flexibilní, otevřený podílový fond, Amundi Czech Republic, investiční společnost, a.s.
 - KB Privátní správa aktiv 1, otevřený podílový fond, Amundi Czech Republic, investiční společnost, a.s.
 - KB Privátní správa aktiv 2, otevřený podílový fond, Amundi Czech Republic, investiční společnost, a.s.
 - KB Privátní správa aktiv 4 , otevřený podílový fond, Amundi Czech Republic, investiční společnost, a.s.
 - KB Privátní správa aktiv 5D, otevřený podílový fond, Amundi Czech Republic, investiční společnost, a.s.
 - KB Privátní správa aktiv Flexibilní, otevřený podílový fond, Amundi Czech Republic, investiční společnost, a.s.

-
- KB Vyvážený profil, otevřený podílový fond, Amundi Czech Republic, investiční společnost, a.s.
 - KBPB Bond Strategy, otevřený podílový fond, Amundi Czech Republic, investiční společnost, a.s.
 - KBPB Bond Strategy, otevřený podílový fond, Amundi Czech Republic, investiční společnost, a.s.
 - KBPB Equity Strategy, otevřený podílový fond, Amundi Czech Republic, investiční společnost, a.s.
 - KBPB Equity Strategy, otevřený podílový fond, Amundi Czech Republic, investiční společnost, a.s.
 - Realitní fond KB, uzavřený podílový fond, Amundi Czech Republic, investiční společnost, a.s.
 - Realitní fond KB 2, uzavřený podílový fond, Amundi Czech Republic, investiční společnost, a.s.

Předmět činnosti

Předmětem podnikání Společnosti je:

2. kolektivní investování spočívající ve vytváření a obhospodařování podílových fondů,
3. obhospodařování investičních fondů na základě smlouvy o obhospodařování,
4. obhospodařování majetku v podílovém fondu jiné investiční společnosti nebo majetku investičního fondu, který nemá uzavřenu smlouvu o obhospodařování,
5. vykonávání činností souvisejících s kolektivním investováním jako služby pro jinou investiční společnost nebo investiční fond, který nemá uzavřenou smlouvu o obhospodařování,
6. obhospodařování majetku zákazníka na základě smlouvy se zákazníkem, je-li součástí majetku investiční nástroj,
7. úschova a správa cenných papírů vydaných fondy kolektivního investování, nebo poskytování investičního poradenství týkající se investičního nástroje.

Společnost působí výhradně na trhu České republiky a výnosy jsou realizovány v České republice. Povolení k činnosti investiční společnosti udělila Česká národní banka (ČNB) dne 1. 5. 1994.

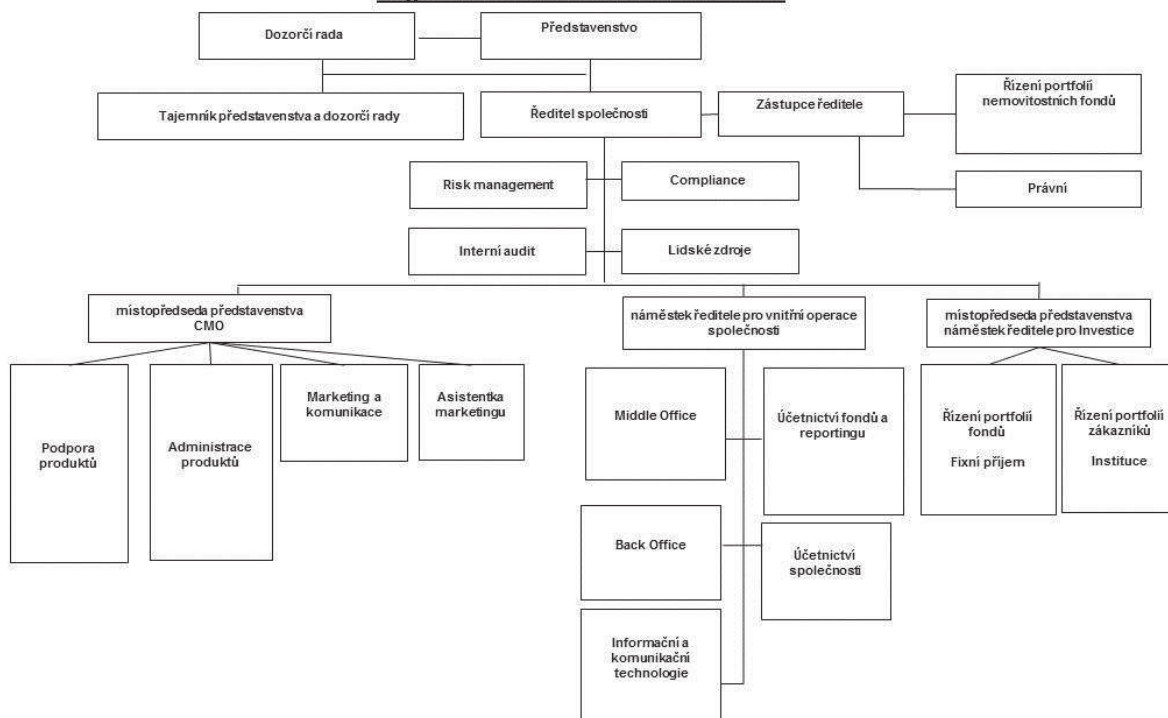
Společnost dále obhospodařuje majetek zákazníků na základě smluv o obhospodařování portfolia ("Správa clientských aktiv") a majetek těchto společností:

8. KB Penzijní společnost, a.s.
9. Komerční pojišťovna, a.s.
10. Protos, uzavřený investiční fond a.s.
11. Actiuni, BRD Asset Management SAI (správa ukončená v roce 2016)
12. Diverso, BRD Asset Management SAI (správa ukončená v roce 2016)
13. Concerto, BRD Asset Management SAI (správa ukončená v roce 2016)
14. Index Europa Regional, BRD Asset Management SAI (správa ukončená v roce 2016)

Vlastníci společnosti

Společnost se 31. 12. 2009 stala součástí skupiny Amundi (sídlem 90 boulevard Pasteur, 75015 Paříž, Francouzská republika) vlastníci 100 % základního kapitálu.

Amundi Czech Republic, investiční společnost, a.s.
Organizační schéma k 31. 12. 2017



Organizační struktura Společnosti je vymezena organizačním řádem, obsahujícím povinnosti, oprávnění a zodpovědnost jednotlivých útvarů Společnosti.

1.1. Představenstvo a dozorčí rada

Složení orgánů společnosti k 31. 12. 2017:

	Funkce	Jméno
Představenstvo	Předseda	Franck Du Plessix
	Místopředseda	Ing. Pavel Hoffman
	Místopředseda	Tony Du Prez
Dozorčí rada	Předseda	Fathi Jerfel
	Člen	Christophe Lemarie
	Člen	Yann Robin Dumontheil

Představenstvo Společnosti:

Franck Du Plessix
 Předseda představenstva Společnosti
 Den vzniku členství: 15. října 2015
 Den vzniku funkce: 23. října 2015

Ing. Pavel Hoffman
 Místopředseda představenstva Společnosti
 Den vzniku členství: 17. září 2009
 Den vzniku funkce: 18. listopadu 2009

Tony Du Prez
Místopředseda představenstva Společnosti
Den vzniku členství: 15. října 2015
Den vzniku funkce: 15. října 2015

Dozorčí rada Společnosti:

Fathi Jerfel
Předseda dozorčí rady Společnosti
Den vzniku členství: 23. srpna 2011
Den vzniku funkce: 13. října 2011

Yann Robin Dumontheil
Člen dozorčí rady Společnosti
Den vzniku členství: 1. listopadu 2015
Den vzniku funkce: 1. listopadu 2015

Christophe Lemarie
Člen dozorčí rady Společnosti
Den vzniku členství: 18. září 2012
Den vzniku funkce: 18. září 2012

Složení orgánů společnosti od 3. 2. 2018:

	Funkce	Jméno
Představenstvo	Předseda	Franck Du Plessix
	Místopředseda	Ing. Pavel Hoffman
	Místopředseda	Tony Du Prez
	Člen	Vendula Klučková (vznik členství 3.2.2018)
	Člen	Roman Pospíšil (vznik členství 3.2.2018)
Dozorčí rada	Předseda	Fathi Jerfel
	Člen	Christophe Lemarie
	Člen	Yann Robin Dumontheil

2. Základní východiska pro vypracování účetní závěrky

Základní účetní pravidla použitá při sestavování této účetní závěrky jsou uvedena níže.

2.1. Účetní principy

Účetní závěrka byla sestavena na základě účetnictví Společnosti vedeného v souladu se zákonem č. 563/1991 Sb., o účetnictví v platném znění, příslušnými platnými nařízeními, v souladu a v rozsahu stanoveném Vyhláškou Ministerstva financí ČR 501/2002 Sb., kterou se stanoví uspořádání a obsahové vymezení položek účetní závěrky a rozsah údajů ke zveřejnění pro banky a některé finanční instituce, a Českými účetními standardy pro finanční instituce.

Závěrka vychází z principu časového rozlišení nákladů a výnosů, kdy transakce a další skutečnosti jsou uznány v době jejich vzniku a zaúčtovány v období, ke kterému se věcně i časově vztahují. Závěrka je sestavena na principu historických cen. Aktiva, u nichž došlo ke snížení hodnoty, jsou vykázána v čisté realizovatelné hodnotě. Účetnictví respektuje zásadu opatrnosti a předpoklad o schopnosti účetní jednotky pokračovat ve svých aktivitách.

Sestavení účetní závěrky vyžaduje, aby vedení Společnosti provádělo odhady, které mají vliv na vykazované hodnoty aktiv a pasiv i podmíněných aktiv a pasiv k datu sestavení účetní závěrky, a nákladů a výnosů v příslušném účetním období. Tyto odhady jsou založeny na informacích dostupných k datu sestavení účetní závěrky a mohou se od skutečných výsledků lišit.

Účetní závěrka obsahuje rozvahu, výkaz zisku a ztráty, přehled o změnách vlastního kapitálu a přílohu k účetní závěrce.

Společnost vykazuje finanční údaje v českých korunách (Kč) s přesností na tisíce Kč, pokud není uvedeno jinak.

Účetní závěrka byla sestavena ke dni 31. 12. 2017. Tato účetní závěrka je nekonsolidovaná.

2.2. Okamžik uskutečnění účetního případu

Okamžikem uskutečnění účetního případu je zejména den výplaty nebo převzetí oběživa, den nákupu nebo prodeje valut, deviz, den provedení platby, den, ve kterém dojde k nabytí nebo zániku vlastnictví, popř. práv k cizím věcem, ke vzniku pohledávky a závazku, jejich změně nebo zániku, k pohybu majetku uvnitř účetní jednotky a k dalším skutečnostem, které jsou předmětem účetnictví a které nastaly, popř. o nichž jsou k dispozici potřebné doklady tyto skutečnosti dokumentující nebo které vyplývají z vnitřních podmínek účetní jednotky anebo ze zvláštních předpisů.

2.3. Zachycení operací v cizích měnách

Majetek pořízený v cizí měně je účtován v Kč, v kurzu platném v době jeho pořízení nebo v době, kdy byly jednotlivé položky zahrnuty do majetku.

Finanční aktiva, pohledávky a závazky v cizí měně jsou vykázány v účetní závěrce v Kč s použitím směnného kurzu České národní banky platného k datu sestavení účetní závěrky.

Výnosy a náklady v cizích měnách jsou v účetním systému Společnosti zachyceny v Kč a v účetní závěrce jsou vykázány přepočtené směnným kurzem platným k datu transakce. Nerealizované zisky nebo ztráty ke dni sestavení účetní závěrky vyplývající ze změn směnných kurzů jsou vykázány v položce Zisk nebo ztráta z finančních operací a snižují nebo zvyšují hodnotu závazku či pohledávky.

2.4. Dlouhodobý hmotný a nehmotný majetek

Dlouhodobý nehmotný majetek

Dlouhodobým nehmotným majetkem se rozumí majetek se samostatným technicko-ekonomickým určením, který nemá hmotnou podstatu, jehož doba použitelnosti je delší než jeden rok a jehož ocenění je vyšší než 60 tis. Kč.

Dlouhodobý nehmotný majetek se oceňuje v pořizovacích cenách, které obsahují cenu pořízení a náklady s pořízením související, snížených o oprávky vyjadřující míru opotřebení tohoto majetku.

Majetek s pořizovací cenou do 60 tis. Kč se odepisuje jednorázově do nákladů za období, ve kterém byl pořízen a je vykázán v položce Ostatní provozní náklady.

Dlouhodobý hmotný majetek

Dlouhodobým hmotným majetkem se rozumí majetek se samostatným technicko-ekonomickým určením, který má hmotnou podstatu, jehož doba použitelnosti je delší než jeden rok a jehož vstupní cena je vyšší než 40 tis. Kč.

Dlouhodobý hmotný majetek se oceňuje v pořizovacích cenách, které zahrnují cenu pořízení, náklady na dopravu, clo a další náklady s pořízením související, snížených o oprávky vyjadřující míru opotřebení tohoto majetku.

Pozemky a umělecká díla bez ohledu na výši ocenění a nedokončené investice se neodepisují.

Majetek s pořizovací cenou do 40 tis. Kč se odepisuje jednorázově do nákladů za období, ve kterém byl pořízen a je vykázán v položce Ostatní provozní náklady.

Technické zhodnocení majetku

Náklady na technické zhodnocení dlouhodobého hmotného a nehmotného majetku zvyšují jeho pořizovací cenu. Běžné opravy a údržba se účtují do nákladů.

Snížení hodnoty majetku

K jakémukoliv identifikovanému přechodnému snížení hodnoty majetku se vytvářejí opravné položky k majetku. V případě trvalého snížení hodnoty majetku je proveden odpis tohoto majetku.

Odepisování

Dlouhodobý hmotný a nehmotný majetek je účetně odepisován do nákladů od následujícího měsíce po jeho uvedení do užívání na základě pořizovací ceny a předpokládané doby životnosti příslušného majetku. Majetek je odepisován lineární metodou.

Technické zhodnocení nehmotného majetku s individuálním odpisem (tři hlavní softwarová řešení) je přičteno k aktuální účetní zůstatkové ceně a takto stanovená nová hodnota majetku je dále odepisována po dobu 36 měsíců.

Předpokládaná životnost je stanovena takto:

	Počet let (od - do)
Nehmotný majetek	3
Stavby	50
Stroje, přístroje a zařízení	3 - 8
Dopravní prostředky	4
Inventář	8 - 10

2.5. Pohledávky

Pohledávky jsou vykázány v zůstatkové hodnotě snížené o opravné položky. Společnost účtuje o opravných položkách v případě, že zjistí, že současná realizovatelná hodnota pohledávky je nižší než zůstatková hodnota evidovaná v účetnictví. Společnost účtuje o opravných položkách, pokud se jedná o přechodné snížení hodnoty pohledávek.

2.6. Daň z příjmů

Daňový základ pro daň z příjmů je propočten z výsledku hospodaření běžného období přičtením daňově neuznatelných nákladů a odečtením výnosů, které nepodléhají dani z příjmů, a položek upravujících daňový základ. Výpočet splatné daňové povinnosti je proveden na konci zdaňovacího

období podle zákona č. 586/1992 Sb., o daních z příjmů, ve znění pozdějších předpisů, sazba daně pro rok 2017 činí 19 % (2016: 19 %).

Odložená daň z příjmů se stanovuje použitím závazkové metody na základě všech přechodných rozdílů mezi daňovými základy aktiv a pasiv a jejich účetními hodnotami pro účely finančních výkazů. Odložená daň z příjmů je počítána pomocí daňových sazeb platných v obdobích, kdy se odhaduje uplatnění dočasného daňového rozdílu.

Základní přechodné rozdíly vznikají při odepisování dlouhodobého hmotného majetku, u opravných položek a u daňových ztrát převáděných do dalších období.

O odloženém daňovém závazku je účtováno vždy, o odložené daňové pohledávce je účtováno pouze do výše pravděpodobných budoucích zdanitelných příjmů, vůči nimž lze odloženou daňovou pohledávku uplatnit. V případě, že není pravděpodobné, že daňová pohledávka bude realizována, je její výše odpovídajícím způsobem snížena.

2.7. Rezervy

Rezerva představuje pravděpodobné plnění s nejistým časovým rozvrhem a výší. Rezerva se tvoří v případě, že existuje povinnost (právní nebo věcná) plnit, která je výsledkem minulých událostí, je pravděpodobné, že plnění nastane a vyžádá si odtok prostředků představujících ekonomický prospěch, přičemž "pravděpodobné" znamená pravděpodobnost vyšší než 50 %, a je možné provést přiměřeně spolehlivý odhad plnění. Rezervy jsou použity pouze k účelům, k nimž byly vytvořeny. Zůstatky rezerv podléhají každoroční inventarizaci, na jejímž základě jsou rezervy zrušeny nebo převedeny do následujícího roku.

2.8. Opravné položky

Opravné položky se tvoří k účtům majetku a jiných aktiv, který se nepřeceňuje na reálnou hodnotu nebo není oceňován ekvivalencí, v případech, kdy snížení hodnoty majetku v účetnictví je prokázáno na podkladě údajů zjištěných při inventarizaci a není trvalého charakteru (viz bod 2.4 a 2.5).

Opravné položky podléhají dokladové inventuře, při níž se posuzuje jejich výše a odůvodněnost.

Společnost nevytvořila k 31. 12. 2017 a k 31. 12. 2016 žádné opravné položky.

2.9. Úrokové výnosy

Úrokové výnosy z běžných účtů v bankách se účtují v období, se kterým věcně a časově souvisí.

2.10. Poplatky a provize

Poplatky a provize jsou účtovány do výkazu zisku a ztráty v období, ke kterému se věcně i časově vztahují.

2.11. Vlastní kapitál

Základní kapitál společnosti se vykazuje ve výši zapsané v obchodním rejstříku městského soudu. Případné zvýšení nebo snížení základního kapitálu na základě rozhodnutí valné hromady, které nebylo ke dni účetní závěrky zaregistrováno, se vykazuje jako změny základního kapitálu. Vklady přesahující základní kapitál se vykazují jako emisní ážio.

2.12. Finanční nástroje

Cenné papíry držené Společností jsou členěny do portfolií v souladu se záměrem při jejich nabytí a s investiční strategií.

Veškeré cenné papíry v držení Společnosti jsou zachyceny v okamžiku vypořádání nákupu nebo prodeje, v případě, že doba mezi uzavřením smlouvy a plněním závazku nebo pohledávky z této smlouvy není delší než doba obvyklá pro daný typ transakce.

Cenné papíry jsou při prvotním zachycení oceněny pořizovací cenou, jejíž součástí jsou přímé transakční náklady (poplatky obchodníkům s cennými papíry a tržím).

Cenné papíry se pro účetní účely Společnosti člení na cenné papíry:

- oceňované reálnou hodnotou proti účtům nákladů nebo výnosů,
- realizovatelné cenné papíry,
- cenné papíry držené do splatnosti.

Reálná hodnota cenných papírů

Reálná hodnota cenného papíru je stanovena jako tržní cena kotovaná příslušnou burzou cenných papírů nebo jiným aktivním veřejným trhem.

Cenné papíry oceňované reálnou hodnotou proti účtům nákladů a výnosů

Cenné papíry oceňované reálnou hodnotou proti účtům nákladů nebo výnosů jsou nejprve oceňovány pořizovací cenou a následně jsou oceňovány reálnou hodnotou. Veškeré související zisky a ztráty jsou zahrnuty v zisku nebo ztrátě z finančních operací.

Realizovatelné cenné papíry

Realizovatelné cenné papíry jsou cenné papíry, které nejsou zařazeny do portfolia cenné papíry oceňované reálnou hodnotou proti účtům nákladů nebo výnosů, ani nejsou cennými papíry drženými do splatnosti. Realizovatelné cenné papíry jsou při prvotním zaúčtování oceněny pořizovací cenou a následně vykazovány v reálné hodnotě.

Nerealizované zisky a ztráty z přecenění realizovatelných cenných papírů na reálnou hodnotu jsou (po zohlednění daňových vlivů) vykázány jako součást vlastního kapitálu v položce Oceňovací rozdíly z majetku a závazků nezahrnuté do hospodářského výsledku, a to až do okamžiku jejich prodeje. Kumulované zisky nebo ztráty původně vykázané ve vlastním kapitálu se v těchto případech zaúčtují do výnosů nebo nákladů.

Znehodnocení realizovatelných cenných papírů

K datu sestavení roční účetní závěrky Společnosti se ověřuje existence objektivních důkazů, zda nedošlo k trvalému snížení hodnoty cenných papírů.

Objektivní důkazy snížení hodnoty jsou důsledkem jedné nebo více událostí, ke kterým došlo v období, které následuje po nákupu aktiva, přičemž tyto ztrátové události mají dopad na odhadované budoucí peněžní toky spojené s daným finančním aktivem.

V takovém případě je postupováno v souladu s ustanovením Českého účetního standardu č. 108 Cenné papíry a ztráta zaúčtovaná ve vlastním kapitálu je bez zbytečného odkladu odúčtována do výkazu zisku a ztráty, a to na vrub ztrát z finančních operací.

Pokud následně po vykázání znehodnocení ve výkazu zisku a ztráty dojde k prokazatelnému zvýšení reálné hodnoty dluhových cenných papírů, vykazuje se toto zvýšení reálné hodnoty dluhových cenných papírů do výše zaúčtovaného znehodnocení ve výkazu zisku a ztráty.

Prokazatelné zvýšení reálné hodnoty akcií a jim obdobných investic, které nemají konečné datum splatnosti, se vykazuje na účtu oceňovacích rozdílů ve vlastním kapitálu.

Cenné papíry držené do splatnosti

Cenné papíry držené do splatnosti jsou finanční aktiva s danými nebo předpokládanými platbami a s pevnou splatností, u nichž má Společnost úmysl a schopnost držet je do splatnosti.

Cenné papíry držené do splatnosti jsou při pořízení oceněny pořizovací cenou. Rozdíl mezi nominální hodnotou a pořizovací cenou dlužného cenného papíru je časově rozlišován pomocí efektivní úrokové míry do úrokových výnosů ve výkazu zisku a ztráty.

Přesuny mezi portfolii

Přesuny mezi portfolii jsou obecně možné, pokud dojde ke změně původního záměru, kromě následujících případů:

- přesun do a z portfolia cenných papírů oceňovaných reálnou hodnotou proti účtům nákladů nebo výnosů, který není povolen,
- při prodeji nebo přesunu více než nevýznamné části cenných papírů držených do splatnosti musí Společnost převést zbytek portfolia cenných papírů držených do splatnosti

do realizovatelných cenných papírů a po dobu následujících dvou účetních období nelze zařadit žádné cenné papíry do cenných papírů držených do splatnosti. Výjimky z tohoto pravidla jsou povoleny při prodeji v době tří měsíců před splatností cenného papíru, v případě výrazného zhoršení rizikovosti emitenta, nebo v případě změny daňové legislativy, legislativních či regulatorních požadavků.

Cenné papíry jsou vykazovány v rozvaze v položce Akcie, podílové listy a ostatní podíly.

3. Použité finanční nástroje

3.1. Strategie užívání finančních nástrojů

Společnost není vystavena úvěrovému riziku. Společnost je vystavena tržnímu, měnovému i úrokovému riziku v důsledku pohybů čistého obchodního jmění obhospodařovaných fondů a tím i výší odměny za obhospodařování. Společnost nepovažuje toto riziko za významné a nepoužívá k jeho řízení žádné zajišťovací nástroje.

3.2. Tržní riziko

Společnost řídí primárně rizika v jednotlivých fondech. V souladu s investiční politikou fondů zakotvenou ve statutech a v souladu s přijatými investičními strategiemi schvaluje Společnost způsoby a metody kontroly a řízení tržních rizik fondů. Jedná se zejména v závislosti na typu fondu o měnová a úroková rizika. Metodika vyhodnocování a kontroly je navržena pracovištěm risk managementu a schvalována investičním výborem. Vyhodnocování je prováděno periodicky příslušným útvarem odpovědným za kontrolu dodržování zákonných a interně stanovených investičních omezení a limitů. Zajišťování tržních rizik je prováděno standardními zajišťovacími instrumenty (swap, forward, cross currency swap) nakupovanými prostřednictvím mimoburzovních obchodů s vybranými finančními institucemi.

Tržním rizikům je Společnost vystavena prostřednictvím investic do vkladů u bank a do portfolia podílových listů.

3.3. Úrokové riziko

Úrokové riziko představuje riziko změny hodnoty finančního nástroje v důsledku změny tržních úrokových sazeb. Úrokové marže mohou v důsledku takových změn růst i klesat a vytvářet ztráty v případě vzniku neočekávaných pohybů. Časové období, pro které je úroková sazba pevně stanovena, indikuje, do jaké míry je daný nástroj vystaven riziku úrokových sazeb. Společnost eviduje pouze běžné vklady se splatností na požádání.

Níže uvedená tabulka poskytuje informace o tom, do jaké míry je Společnost vystavena riziku úrokové sazby a je založena buď na smluvní době splatnosti finančních nástrojů nebo, v případě, že se úroková míra těchto nástrojů mění před dobou splatnosti, na datu nového stanovení úrokové míry. Záměrem vedení Společnosti je řídit riziko fluktuace čistých úrokových výnosů v důsledku změn úrokových sazeb prostřednictvím rozdílu mezi aktivy a pasivy v jednotlivých skupinách. Aktiva a pasiva, která jsou neúročená, jsou zahrnuta ve skupině „Nespecifikováno“.

2017

v tis. Kč	Od 3		Od 1 roku do 5 let	Nad 5 let	Nespecifi	
	Do 3 měsíců	do 1 roku			- kováno	Celkem
Pokladní hotovost	0	0	0	0	18	18
Pohledávky za bankami	179 097	0	0	0	0	179 097
Náklady a příjmy př. období a ostatní aktiva	0	0	0	0	643	643
Podílové listy	0	0	0	0	0	0
Pohledávky z obchodního styku	0	0	0	0	14 640	14 640
Dlouhodobý hmotný a nehmotný majetek (čistý)	0	0	0	0	88 494	88 494
Ostatní aktiva	0	0	0	0	152 654	152 654
AKTIVA CELKEM	179 097	0	0	0	256 449	435 546
Výdaje a výnosy příštích období, rezervy a ostatní pasiva					-107 108	-107 108
Závazky z obchodního styku	0	0	0	0	-46 712	-46 712
Odložená daň	0	0	0	0	-8 984	-8 984
					-162 803	-162 803
PASIVA CELKEM	0	0	0	0	-162 804	804
					93 646	93 646
Čistá výše aktiv	179 097	0	0	0	93 645	272 742

2016:

v tis. Kč	Od 3		Od 1 roku do 5 let	Nad 5 let	Nespecifi	
	Do 3 měsíců	do 1 roku			- kováno	Celkem
Pokladní hotovost	0	0	0	0	69	69
Pohledávky za bankami	147 952	0	0	0	0	147 952
Náklady a příjmy př. období a ostatní aktiva	0	0	0	0	1 936	1 936
Podílové listy	0	0	0	0	0	0
Pohledávky z obchodního styku	0	0	0	0	46 106	46 106
Dlouhodobý hmotný a nehmotný majetek (čistý)	0	0	0	0	88 977	88 977
Ostatní aktiva	0	0	0	0	95 572	95 572
AKTIVA CELKEM	147 952	0	0	0	232 660	380 612
Výdaje a výnosy příštích období, rezervy a ostatní pasiva					-78 056	-78 056
Závazky z obchodního styku	0	0	0	0	-45 304	-45 304
Odložená daň	0	0	0	0	-7 393	-7 393
					-130 753	-130 753
PASIVA CELKEM	0	0	0	0	-130 753	753
Čistá výše aktiv	147 952	0	0	0	101 907	249 859

3.4. Měnové riziko

Společnost má téměř veškeré své pohledávky a závazky denominované v CZK.

3.5. Operační riziko

Společnost zřizuje vícestupňový systém permanentních kontrol, vycházející od úrovně vedoucích oddělení přes kontroly prováděné periodicky útvarů risk managementu a compliance až po prověrky

prováděné interním auditem v rámci schváleného ročního plánu kontrol. Cílem těchto kontrol je monitorovat a analyzovat operační rizika podstupovaná v rámci jednotlivých procesů ve společnosti a přijímat taková opatření, aby tato byla eliminována nebo omezována. Výsledky kontrol i zjištěná porušení jsou pravidelně reportovány mateřské společnosti. V souladu s doporučením interního auditu společnost na počátku roku 2012 zavedla nový systém pro monitorování a řešení mimořádných událostí investiční i operační povahy.

3.6. Riziko likvidity

Níže uvedená tabulka obsahuje aktiva a pasiva Společnosti rozdělená podle příslušných pásem splatnosti na základě zbytkové doby splatnosti. Zbytková splatnost představuje dobu od data účetní závěrky do data smluvní splatnosti aktiva nebo pasiva. Položky, které nemají smluvní splatnost, jsou zahrnuty v položce „Nespecifikováno“.

2017:

v tis. Kč	Na		Od 3	Od 1		Nespecifi	
	požádá	Do 3	měsíců	roku	Nad	-	Celkem
	ní do 7	měsíců	do 1	do 5	5 let	kováno	
	dnů		roku	let			
Pokladní hotovost	0	0	0	0	0	18	18
Pohledávky za bankami	179 097	0	0	0	0	0	179 097
Náklady a příjmy př. období a ostatní aktiva	0	0	0	0	0	643	1 936
Podílové listy	0	0	0	0	0	0	0
Pohledávky z obchodního styku	0	14 640	0	0	0	0	14 640
Dlouhodobý hmotný a nehmotný majetek	0	0	0	0	0	88 494	88 494
Ostatní aktiva	0	0	0	0	0	152 654	152 654
							435 546
AKTIVA CELKEM	179 097	14 640	0	0	0	241 809	436 839
Výdaje a výnosy příštích období, rezervy a ostatní pasiva	0	0	0	0	0	-107 108	-107 108
Závazky z obchodního styku	0	-46 712	0	0	0	0	-46 712
Odložený daňový závazek	0	0	0	0	0	-8 984	-8 984
PASIVA CELKEM	0	-46 712	0	0	0	-116 092	-162 804
							272 742
Čistá výše aktiv	179 097	-32 072	0	0	0	125 717	274 035

2016:

v tis. Kč	Na požádání do 7 dnů	Do 3 měsíců	Od 3	Od 1	Na	Nespe cifi- kováno	Celke m
			měsíců do 1 roku	roku do 5 let	d 5 let		
Pokladní hotovost	0	0	0	0	0	69	69
							147
Pohledávky za bankami	147 952	0	0	0	0	0	952
Náklady a příjmy př. období a ostatní aktiva	0	0	0	0	0	1 936	1 936
Podílové listy	0	0	0	0	0	0	0
							46
Pohledávky z obchodního styku	0	46 106	0	0	0	0	106
							88
Dlouhodobý hmotný a nehmotný majetek	0	0	0	0	0	88 977	977
							95
Ostatní aktiva	0	0	0	0	0	95 572	572
							186
AKTIVA CELKEM	147 952	46 106	0	0	0	554	612
Výdaje a výnosy příštích období, rezervy a ostatní pasiva	0	0	0	0	0	056	056
							-45
Závazky z obchodního styku	0	-45 304	0	0	0	0	304
							-7
Odložený daňový závazek	0	0	0	0	0	-7 393	393
							-132
PASIVA CELKEM	0	-45 304	0	0	0	-85 449	147
							101
Čistá výše aktiv	147 952	802	0	0	0	105	859

3.7. Riziko právní

Společnost pravidelně sleduje a vyhodnocuje pasivní právní spory vedené proti Společnosti. K pokrytí potenciálních závazků v souvislosti s právními spory vytváří rezervu ve výši žalované částky a příslušenství pro všechny pasivní právní spory s pravděpodobností plnění vyšší než 50 %. Společnost rovněž řídí právní riziko prostřednictvím přehodnocování kontraktů, do kterých vstupuje, z titulu právního rizika.

4. Doplňující informace k účetní závěrce

4.1 Pohledávky za bankami

	Stav k	Stav k
v tis. Kč	31. 12. 17	31. 12. 16
Splatné na požádání	179 097	147 952
Celkem pohledávky za bankami	179 097	147 952

Veškeré pohledávky za bankami jsou splatné na požádání.

4.2 Nehmotný majetek

Pořizovací cena

	Stav k			Stav k
v tis. Kč	31. 12. 16	Přírůstky	Úbytky	31. 12. 17
Software	95 645	5 236	0	100 881
Autorská práva	1 374	0	0	1 374
Nedokončené nehmotné investice	707	7 413	-5 236	2 884
Celkem	97 726	12 649	-5 236	105 140
	97 726	12 649	-5 236	105 139

Oprávký

	Stav k			Stav k
v tis. Kč	31. 12. 16	Přírůstky	Úbytky	31. 12. 17
Software	-80 509	-4 908	0	-85 417
Autorská práva	-1 374	0	0	-1 374
Celkem	-81 883	-4 908	0	-86 791

Zůstatková hodnota

	Stav	Stav k
v tis. Kč	k 31. 12. 17	31. 12. 16
Software	15 464	15 136
Autorská práva	0	0
Nedokončené nehmotné investice	2 884	707
Celkem	18 348	15 843

Odpisy dlouhodobého nehmotného majetku zaúčtované do nákladů činily v roce 2017 4 908 tis. Kč (2016: 4 944 tis. Kč).

Souhrnná výše nehmotného majetku s pořizovací cenou nižší než 60 tis. Kč neuvedeného v rozvaze a pořízeného v roce 2016 činila v pořizovacích cenách 99 tis. Kč (2016: 73 tis. Kč).

V roce 2017 a 2016 Společnost nezískala bezplatně žádný dlouhodobý nehmotný majetek.

4.3 Hmotný majetek

Pořizovací cena

v tis. Kč	Stav k			Stav k
	31. 12. 16	Přírůstky	Úbytky	31. 12. 17
Pozemky	2 621	0	0	2 621
Stavby	134 989	246	0	135 235
Stroje, přístroje a zařízení	4 502	0	0	4 502
Dopravní prostředky	2 519	0	-1 696	823
Inventář	3 119	0	0	3 119
Umělecká díla	350	0	0	350
Pořízení dlouhodobého hmotného majetku	292	213	-505	0
	148 390			146 648
Celkem	148 392	459	-2 201	146 650

Oprávky

v tis. Kč	Stav k			Stav k
	31. 12. 16	Přírůstky	Úbytky	31. 12. 17
Stavby	-65 809	-2 675	0	-68 483
Stroje, přístroje a zařízení	-4 444	-63	0	-4 507
Dopravní prostředky	-1 884	-206	1 696	-394
Inventář	-3 119	0	0	-3 119
Celkem	-75 256	-2 944	1 696	-76 503

Zůstatková hodnota

v tis. Kč	Stav k	Stav k
	31. 12. 17	31. 12. 16
Pozemky	2 621	2 621
Stavby	66 752	69 180
Stroje, přístroje a zařízení	5	58
Dopravní prostředky	428	635
Inventář	0	0
Umělecká díla	350	350
Pořízení dlouhodobého hmotného majetku	0	292
Celkem	70 156	73 134
	70 156	73 136

Odpisy dlouhodobého hmotného majetku zaúčtované do nákladů činily v roce 2017 2 944 tis. Kč (2016: 2 816 tis. Kč).

Souhrnná výše hmotného majetku s pořizovací cenou nižší než 40 tis. Kč neuvedeného v rozvaze a pořízeného v roce 2017 činila v pořizovacích cenách 44 tis. Kč (2016: 291 tis. Kč).

V roce 2017 a 2016 Společnost nezískala bezplatně žádný dlouhodobý hmotný majetek.

4.4 Hmotný majetek pořízený formou finančního pronájmu

V roce 2017 a 2016 Společnost nepoživovala žádný majetek formou finančního pronájmu.

4.5 Ostatní aktiva

v tis. Kč	Stav k	Stav k
	31. 12. 17	31. 12. 16
Pohledávky za správu portfolia	13 675	43 708
Ostatní obchodní pohledávky	965	2 398
Daňové pohledávky	0	0
Dohadné účty aktivní	152 654	95 572
Ostatní aktiva celkem	167 294	141 678

Pohledávky za správu portfolia se skládají z jednotlivých pohledávek za podílové fondy spravované Společností a z pohledávek za správu portfolia ostatních klientů.

Dohadné účty aktivní zahrnují především nevyfakturované výnosy za podporu prodeje Amundi podílových fondů. Dohadné účty aktivní dále zahrnují nevyfakturované poplatky za správu KB Realitního fondu a fondů KB Penzijní společnosti.

Společnost neměla v roce 2017 a 2016 ve svém účetnictví nesplacené pohledávky, které jsou považovány za pochybné, a nevytvářela tudíž opravné položky na vrub nákladů.

4.6 Náklady a příjmy příštích období

v tis. Kč	Stav k 31. 12.	Stav k 31. 12.
	17	16
Příjmy příštích období	277	863
Náklady příštích období	366	1 073
Náklady a příjmy příštích období	643	1 936

Příjmy příštích období jsou tvořeny dohadnými položkami za nevyfakturované poplatky za správu rumunských fondů. Náklady příštích období jsou tvořeny časovým rozlišením nakoupených služeb.

4.7 Základní kapitál

Základní kapitál Společnosti se skládá z 500 ks kmenových akcií plně upsaných a splacených, s nominální hodnotou 100 tis. Kč, tj. celkem 50 000 tis. Kč. V roce 2017 a 2016 nedošlo k žádným změnám účtů základního kapitálu.

4.8 Rozdělení výsledku hospodaření

Rozhodnutím jediného akcionáře při výkonu působnosti valné hromady ze dne 28. 4. 2017 bylo schváleno následující rozdělení výsledku hospodaření za rok 2016:

v tis. Kč	
Nerozdělený zisk minulých účetních období k 31. 12. 2016	0
Výsledek hospodaření 2016 po zdanění	166 780
Výplata dividendy	-166 780
Nerozdělený zisk k 31. 12. 2017	0

O rozdělení výsledku hospodaření za rok 2017 nebylo k datu účetní závěrky rozhodnuto.

4.9 Ostatní pasiva

v tis. Kč	Stav k 31. 12. 17	Stav k 31. 12. 16
Závazky z obchodního styku	46 712	46 304
Závazky vůči zaměstnancům	4 735	4 083
Zúčtování s orgány povinného a ostatního pojištění	1 474	805
Závazky vůči státnímu rozpočtu	8 096	3 307
Odložený daňový závazek	8 984	7 393
Dohadné položky pasivní	89 052	68 062
Celkem	159 052	128 954
	159 053	

Závazky z obchodního styku v roce 2017 a 2016 tvořily zejména závazky za různými dodavateli z titulu dodávky služeb (IT, audit, marketing, distribuce podílových listů).

Na dohadných účtech pasivních jsou v roce 2017 a 2016 účtovány především roční odměny pracovníků včetně plateb na sociální a zdravotní pojištění, které budou vyplaceny v dalším roce. Dále pak odměny za prodej podílových listů fondů spravovaných Společností, které nebyly Společnosti vyfakturovány k datu uzavření účetních knih a jsou účtovány do nákladů roku, do kterého věcně a časově přísluší, poplatek poskytovaný společností Amundi za provozování distribuční sítě a ostatní náklady.

Závazky vůči státnímu rozpočtu tvoří daně z mezd zaměstnanců a závazek z daně z příjmu 2017 a 2016.

K 31. 12. 2017 měla Společnost krátkodobé závazky po lhůtě splatnosti v celkové výši 938 tis. Kč. Všechny případy neuhrazených závazků se vztahovaly k dodávkám služeb a materiálu za rok 2017, u nichž nedošlo v řádném termínu k likvidaci dokladů ve lhůtě splatnosti z důvodu šetření věcné správnosti fakturace. K 31. 12. 2016 měla Společnost krátkodobé závazky po lhůtě splatnosti ve výši 505 tis. Kč.

K 31. 12. 2017 ani 31. 12. 2016 neměla Společnost krátkodobé závazky kryté zástavním právem nebo zárukami.

4.10 Rezervy

v tis. Kč	Stav k 31.12. 15	Tvorb a	Použití/ Rozpušt ění	Stav k 31.12. 16	Tvorb a	Použití/ Rozpušt ění	Stav k 31.12. 17
Rezerva na nevyčerpanou dovolenou	500	913	500	913	1 178	913	1 178
Celkem	500	913	500	913	1 178	913	1 178

v tis. Kč	Stav k 31.12. 14	Tvorb a	Použití/ Rozpušt ění	Stav k 31.12. 15	Tvorb a	Použití/ Rozpušt ění	Stav k 31.12. 16
Rezerva na nevyčerpanou dovolenou	500	0	0	500	913	500	913
Celkem	500	0	0	500	913	500	913

V průběhu účetního období 2017 byla vytvořena rezerva na nevyčerpanou dovolenou ve výši 1 178 tis.

Kč (v roce 2016 ve výši 913 tis. Kč), rozpuštěna byla rezerva z roku 2016 ve výši 913 tis. Kč (z roku 2015 ve výši 500 tis. Kč).

4.11 Výnosy z poplatků a provizí

Výnosy jsou tvořeny zejména obhospodařovatelskými poplatky jednotlivých spravovaných podílových fondů a odměnami za obhospodařování majetku fyzických a právnických osob.

v tis. Kč	2017	2016
Přijaté poplatky za obhospodařování	501 280	447 681
Srážky a přírážky	63 757	37 418
Jiné přijaté poplatky	142 420	101 114
Výnosy z poplatků a provizí	708 457	586 213

Výnosy za srážky a přírážky obsahují především přírážky při nákupu podílových listů za jednotlivé podílové fondy. Výše přírážky, srážky a poplatku za obhospodařování je stanovena ve statutu podílového fondu

Jiné přijaté poplatky obsahují především výkonnostní odměnu, poplatky za podporu prodeje Amundi podílových fondů.

4.12 Náklady na poplatky a provize

v tis. Kč	2017	2016
Náklady na přijaté poplatky	346 568	265 984
Náklady na bankovní poplatky	136	177
Celkem náklady na poplatky a provize	346 694	266 161
	346 704	

V roce 2017 a 2016 jsou v nákladech na přijaté poplatky zahrnuty poplatky za využití distribuční sítě Komerční banky, a.s. při prodeji podílových listů ve výši 59 162 tis. Kč (2016: 33 735 tis. Kč), věrnostní poplatky ve výši 175 601 tis. Kč (2016: 149 338 tis. Kč) a nákladovou část poplatků za podporu prodeje Amundi podílových fondů ve výši 75 734 tis. Kč (2016: 64 511 tis. Kč).

4.13 Zisk nebo ztráta z finančních operací

Zisk nebo ztráta z finančních operací zahrnuje:

v tis. Kč	2017	2016
Realizovaný a nerealizovaný zisk/ (ztráta) z devizových operací	-338	48
Zisk (ztráta) z finančních operací	-338	48

4.14 Ostatní provozní výnosy a náklady

Ostatními provozními výnosy jsou zejména příjmy z pronájmu nebytových prostor, přijaté plnění z pojistné události a příjmy z pronájmu budovy a prodeje vyřazeného majetku. Ostatní provozní náklady pak představují především náklady na pojištění.

v tis. Kč	2017	2016
Ostatní provozní výnosy	2 107	1 135
Ostatní provozní náklady	5 308	2 373
Zisk (ztráta) z ostatní provozní činnosti	-3 201	-1 238

4.15 Správní náklady

Správní náklady zahrnují:

v tis. Kč	2017	2016
Náklady na zaměstnance	77 305	71 054
	77 304	124 090
- mzdy a platy	57 386	53 036
- v tom: mzdy a platy členů statutárních orgánů společnosti	17 921	17 065
- v tom: mzdy a platy bez mezd a platů členů statutárních orgánů společnosti	39 465	35 971
- sociální a zdravotní pojištění	14 483	13 958
- penzijní připojištění	1 455	1 017
- ostatní náklady na zaměstnance	3 980	3 043
Ostatní správní náklady	35 546	33 425
		33 424
- daně a poplatky	49	62
- audit	943	920
- daňové a právní poradenství	1 454	469
- ostatní nakupované výkony	33 100	31 973
Správní náklady celkem	112 852	104 479
	112 851	157 514
Fyzický počet zaměstnanců na konci účetního období	47	47
Průměrný přepočtený počet zaměstnanců během účetního období	45,75	45,5
Počet členů představenstva a dozorčí rady společnosti	6	6
Průměrné správní náklady na jednoho zaměstnance v Kč	2 401	2 223

V roce 2017 a 2016 neobdrželi členové statutárních orgánů žádné půjčky, přiznané záruky, zálohy a nevlastní žádné akcie Společnosti.

V roce 2017 byly členům představenstva Společnosti vyplaceny odměny ve výši 17 921 tis. Kč (2016: 17 065 tis. Kč). Celková částka pohyblivé složky mezd, úplat a obdobných příjmů pracovníků a vedoucích osob Společnosti v roce 2017 činila 11 008 tis. Kč (2016: 12 642 tis. Kč). Mzdy, úplaty a obdobné příjmy pracovníků, jejichž činnost má podstatný vliv na rizikový profil obhospodařovaných fondů v roce 2017 činili 35 012 tis. Kč (2016: 21 357 tis. Kč)

V celkové částce za audit je zahrnut audit Společnosti za rok 2017 ve výši 612 tis. Kč (2016: 612 tis. Kč) a audit některých fondů, za které jsou auditní poplatky placené Společností za rok 2017 ve výši 331 tis. Kč (2016: 308 tis. Kč).

Položka ostatní nakupované výkony zahrnuje veškeré Společností externě nakupované služby a materiál. Mezi tyto patří zejména náklady na poštovné, počítačové a informační systémy Bloomberg a Reuters a náklady na servis a udržování vlastních informačních systémů.

4.16 Daň z příjmů

Daň z příjmů právnických osob za zdaňovací období 2017 byla propočtena ve výši 46 265 tis. Kč (2016: 39 655 tis. Kč).

Daňová analýza:

v tis. Kč	2017	2016
Výsledek hospodaření z běžné a mimořádné činnosti před zdaněním	237 521	206 435
Daňově neodčitatelné náklady	7 852	22 081
Daňově odčitatelné náklady/výnosy nepodléhající dani	-1 115	-19 712
Základ daně	244 257	208 804
	244 258	
Daň ze základu daně 19%	46 409	39 655
Dorovnání daňové povinnosti z minulých let	-144	2
Daň splatná celkem	46 265	39 655
		39 657

Hlavní složky daně z příjmů zahrnují:

tis. Kč	2017	2016
Daň splatná – běžné období	46 409	39 655
Daň splatná – minulá období	-144	0
Daň odložená	1 591	0
Daň z příjmů celkem	47 856	39 655

Odložená daň zahrnuje:

tis. Kč	2017	2016
Odložený daňový závazek		
Rozdíl mezi daňovou a účetní hodnotou dlouhodobého majetku	12 262	11 061
Přecenění cenných papírů	0	0
Odložený daňový závazek celkem	12 262	11 061
Odložená daňová pohledávka		
Bonusy, sociální a zdravotní pojištění z bonusů, nečerp.dovolené,	3 278	3 668
Odložená daňová pohledávka celkem	3 278	3 668
Čistá odložená daň	-8 984	-7 393

Pohyb odložené daně je členěn takto:

	2017	2016
Daň odložená k 1.1.	-7 393	-7 393
Zvýšení / Snížení odložené daně účtované do výkazu zisku a ztrát	-1 591	0
Zvýšení / Snížení odložené daně účtované proti vlastnímu kapitálu	0	0
Čistá daň odložená k 31.12.	-8 984	-7 393

5. Spravovaný majetek v podílových fondech

Fond	Obhospodařovatelský poplatek 2017 (v tis. Kč)	Aktiva k 31.12.2017 (v tis. Kč)	Vlastní kapitál k 31.12.2017 (v tis. Kč)
Amundi CR Akciový – Střední a východní Evropa	9 409	457 531	454 125
Amundi CR Balancovaný – dynamický	31 249	2 049 165	2 038 584
Amundi CR Balancovaný – konzervativní	34 428	1 618 204	1 614 590
Amundi CR Dluhopisový PLUS	60 868	4 260 523	4 236 219
Amundi CR Krátkodobých dluhopisů	9 716	1 104 510	1 102 661
KB Absolutních výnosů	17 020	5 018 598	4 997 883
KB Dluhopisový	12 347	927 308	926 264
KB Konzervativní profil	10 806	1 713 427	1 711 167
KB Peněžní trh	419	379 505	379 254
KB Privátní správa aktiv 1	36 380	11 000 051	10 950 956
KB Privátní správa aktiv 2	46 769	5 078 415	5 051 648
KB Privátní správa aktiv 4	28 460	2 240 988	2 214 020
KB Privátní správa aktiv 5	109 819	7 906 134	7 832 216
KB Vyvážený profil	6 523	832 382	831 172
Realitní fond KB	14 817	2 209 388	2 169 282
Realitní fond KB 2	3 129	2 410 746	2 402 929
KB Private Equity	6 738	705 921	696 688
KB Private Equity 2	129	448 222	447 961
KBPB Bond Strategy	1 741	823 046	758 848
KBPB Equity Strategy	2 031	524 939	495 253
KB Privátní správa aktiv Flexible	6 185	2 363 347	2 352 897
Celkem	448 986	54 072 350	53 664 617

Fond	Obhospodařovatelský poplatek 2016 (v tis. Kč)	Aktiva k 31.12.2016 (v tis. Kč)	Vlastní kapitál k 31.12.2016 (v tis. Kč)
IKS Akciový – Střední a východní Evropa	7 485	391 627	388 627
IKS Balancovaný – dynamický	24 751	1 841 099	1 835 424
IKS Balancovaný – konzervativní	37 453	1 823 999	1 820 222
IKS Dluhopisový PLUS	57 218	5 069 294	5 059 975
IKS Krátkodobých dluhopisů	10 481	1 346 186	1 344 620
KB Absolutních výnosů	11 019	3 348 925	3 342 561
KB Dluhopisový	16 795	1 638 742	1 636 837
KB Konzervativní profil	4 469	1 406 791	1 404 157
KB Peněžní trh	501	457 678	453 710

KB Privátní správa aktiv 1	34 786	12 440 780	12 405 835
KB Privátní správa aktiv 2	53 401	5 574 602	5 562 739
KB Privátní správa aktiv 4	25 984	1 871 102	1 864 825
KB Privátní správa aktiv 5	86 341	6 081 725	6 059 262
KB Vyvážený profil	6 166	870 539	870 496
Realitní fond KB	13 765	2 047 605	2 001 687
Realitní fond KB 2	83	933 264	932 410
KB Private Equity	831	677 701	677 340
Celkem	391 529	47 821 659	47 660 727

Spravovaný majetek v ostatních společnostech:

Fond	Hodnota spravovaného majetku	
	k 31.12.2017 (v tis. Kč)	k 31.12.2016 (v tis. Kč)
KB Penzijní společnost a.s.	53 171 819	50 024 219
Komerční pojišťovna	39 156 579	41 875 067
Protos	6 133 383	8 060 784
Správa clientských aktiv	1 539 252	1 522 776
	100 001 033	101 482 846

6. Vztahy se spřízněnými osobami

Za spřízněné osoby lze považovat jediného akcionáře Společnosti, skupinu Amundi.

Společnost nemá, resp. neměla dlouhodobé závazky k 31. 12. 2017 a 31. 12. 2016. Neuhrazené závazky z obchodního styku ke spřízněným osobám k 31. 12. 2017 činily 0 tis. Kč (2016: 413 tis. Kč). Dohadné položky činí 7 219 tis. Kč (2016: 2 870 tis. Kč).

Společnost nemá, resp. neměla dlouhodobé pohledávky a pohledávky z obchodního styku ke spřízněným osobám k 31. 12. 2017 a 31. 12. 2016. Ke dni 31. 12. 2017 byla vytvořena dohadná položka na výnos z distribuce fondů Amundi ve výši 26 387 tis. Kč (2016: 20 401 tis. Kč).

7. Významné události mezi datem účetní závěrky a datem jejího schválení

V důsledku fúze sloučením došlo k zániku společnosti Pioneer investiční společnost, a.s., IČO 63078295, se sídlem Praha 4 - Michle, Želetavská 1525/1, PSČ 14000, zapsané v obchodním rejstříku vedeném u Městského soudu v Praze v oddílu B, vložce č. 3049, s přechodem veškerého jejího jmění na nástupnickou společnost Amundi Czech Republic, investiční společnost, a.s., IČO 60196769, se sídlem Dlouhá 713/34, Staré Město, 110 00 Praha 1.

V souvislosti s fúzí sloučením došlo od 1.ledna 2018 ke změně v počtu členů představenstva a dozočí rady na 5. Dne 3.února 2018 byli do obchodního rejstříku zapsaní noví členové představenstva – paní Vendula Klučková a pan Roman Pospíšil, dnem vzniku členství u obou je 1.leden 2018.

Sestaveno dne: 26.4.2018 Podpis statutárního orgánu účetní jednotky:



Franck Du Plessix
Předseda představenstva



Ing. Pavel Hoffman
Místopředseda představenstva

ROZVAHA
v plném rozsahu k 31. 12. 2017
(v celých tisících)

Číslo položky	AKTIVA	Běžné účetní období			Minulé účetní období 1
		Hrubá částka	Úprava	Čistá částka	
a	b	1	2	3	4
1	Pokladní hotovost, vklady u centrálních bank	18	0	18	69
3	Pohledávky za bankami a družstevními záložnami	179 097	0	179 097	147 952
3.1.	Splatné na požádání	179 097	0	179 097	147 952
3.2.	Ostatní pohledávky	0	0	0	0
6	Akcie, podílové listy a ostatní podíly	0	0	0	0
6.1.	Akcie	0	0	0	0
6.2.	Podílové listy	0	0	0	0
6.3.	Ostatní podíly				
9	Dlouhodobý nehmotný majetek	105 140	86 791	18 348	15 843
9.1.	Zřizovací výdaje	0	0	0	0
9.2.	Goodwill	0	0	0	0
9.3.	Ostatní	102 256	86 791	15 464	15 136
9.4.	Nedokončené nehmotné investice	2 884	0	2 884	707
10	Dlouhodobý hmotný majetek	146 649	76 503	70 146	73 134
10.1.	Pozemky a budovy pro provozní činnost	137 856	68 484	69 373	71 800
10.2.	Ostatní	8 793	8 020	773	1 042
10.3.	Nedokončené hmotné investice	0	0	0	292
11	Ostatní aktiva	167 293	0	167 293	141 678
11.1.	Pohledávky z obchodního styku	14 640	0	14 640	46 106
11.2.	Zúčtování se státním rozpočtem	0	0	0	0
11.3.	Jiné pohledávky	0	0	0	0
11.4.	Dohadné účty aktivní	152 654	0	152 654	95 572
13	Náklady a příjmy příštích období	643	0	643	1 936
	AKTIVA CELKEM	598 841	163 294	435 546	380 612

ROZVAHA
v plném rozsahu k 31. 12. 2017
(v celých tisících)

Číslo položky	PASIVA	Stav v běžném účetním období	Stav v minulém účetním období 1
a	b	5	6
4	Ostatní pasiva	159 052	128 954
4.1.	Závazky z obchodního styku	46 712	45 304
4.2.	Zúčtování se zaměstnanci	4 735	4 083
4.3.	Zúčtování s orgány povinného a ostatního pojištění	1 474	805
4.4.	Zúčtování se státním rozpočtem	8 096	3 307
4.5.	Odložený daňový závazek	8 984	7 393
4.6.	Dohadné účty pasivní	89 052	68 062
5	Výnosy a výdaje příštích období	2 574	886
6	Rezervy	1 178	913
6.1.	Na důchody a podobné závazky	0	0
6.2.	Na daně	0	0
6.3.	Ostatní	1 178	913
8	Základní kapitál	50 000	50 000
8.1.	Splacený základní kapitál	50 000	50 000
8.2.	Vlastní akcie	0	0
9	Emisní ážio	0	0
10	Rezervní fondy a ostatní fondy ze zisku	33 079	33 079
10.1.	Povinné rezervní fondy	33 079	33 079
10.2.	Ostatní rezervní fondy	0	0
10.3.	Ostatní fondy ze zisku	0	0
13	Oceňovací rozdíl	0	0
13.1.	Oceňovací rozdíly z majetku a závazků	0	0
14	Nerozdělený zisk nebo neuhrazená ztráta z předchozích období	0	0
15	Zisk nebo ztráta za účetní období	189 665	166 780
	PASIVA CELKEM	435 546	380 612

PODROZVAHA v plném rozsahu k 31. 12. 2017 (v celých tisících)

Číslo položky	Podrozvahová aktiva	Stav ke konci účetního období	
		Běžné	Minulé 1
6.	Odepsané pohledávky	0	0

Číslo položky	Podrozvahová pasiva	Stav ke konci účetního období	
		Běžné	Minulé 1
15.	Hodnoty převzaté k obhospodaření	166 200 224	147 213 383
15.1.	z toho: cenné papíry	166 200 224	147 213 383

VÝKAZ ZISKU A ZTRÁTY

k 31. 12. 2017

(v celých tisících Kč)

Číslo položky	položka	Stav v účetním období	
		Běžné	Předchozí 1
a	b	1	2
1.	Výnosy z úroků a podobné výnosy	0	0
1.1.	z toho: úroky z dluhových cenných papírů	0	0
4.	Výnosy z poplatků a provizí	708 457	586 213
5.	Náklady na poplatky a provize	346 694	266 161
6.	Zisk nebo ztráta z finančních operací	-338	48
6.1.	Zisk nebo ztráta z operací s cennými papíry	0	
6.2.	Zisk nebo ztráta z ostatních operací	-338	48
6.3.	Výnosy z ostatních finančních operací	0	
6.4.	Náklady na ostatní finanční operace	0	
7.	Ostatní provozní výnosy	2 107	1 135
	Výnosy z převodu dlouhodobého hmotného a		
7.1.	nehmotného majetku	511	354
7.2.	Jiné provozní výnosy	1 596	781
8.	Ostatní provozní náklady	5 308	2 373
	Náklady z převodu dlouhodobého hmotného a		
8.1.	nehmotného majetku	0	0
8.2.	Jiné provozní náklady	5 308	2 373
9.	Správní náklady	112 852	104 479
9.1.	Náklady na zaměstnance	77 305	71 054
9.1.1.	mzdy a platy	57 386	53 036
9.1.2.	sociální a zdravotní pojištění	14 483	13 958
9.1.3.	ostatní náklady na zaměstnance	5 436	4 060
9.2.	Ostatní správní náklady	35 546	33 425
9.2.1.	daně a poplatky	49	62
9.2.2.	nakupované výkony	35 497	33 363
11.	Odpisy, tvorba a použití rezerv a opravných položek k dlouhodobému hmotnému a nehmotnému majetku	7 852	7 948
11.1.	Odpisy hmotného majetku	2 943	3 004
11.2.	Tvorba rezerv k hmotnému majetku	0	0
11.3.	Tvorba opravných položek k hmotnému majetku	0	0
11.4.	Odpisy nehmotného majetku	4 909	4 944
11.5.	Tvorba opravných položek k nehmotnému majetku	0	0
16.	Rozpuštění ostatních rezerv	0	0
17.	Tvorba a použití ostatních rezerv	0	0
19.	Zisk nebo ztráta za účetní období z běžné činnosti před zdaněním	237 521	206 435
20.	Mimořádné výnosy	0	0
21.	Mimořádné náklady	0	0
22.	Zisk nebo ztráta za účetní období z mimořádné činnosti před zdaněním	0	0
23.	Daň z příjmů	47 856	39 655
23.1.	Daň z příjmů splatná	46 265	39 655
23.2.	Daň z příjmů odložená	1 591	0
23.3.	Dodatečné odvody daň z příjmů	0	0
24.	Zisk nebo ztráta za účetní období po zdanění	189 665	166 780



PŘEHLED O PENĚŽNÍCH TOCÍCH

k 31. 12. 2017

(v celých tisících Kč)

		Stav v běžném období	Stav v minulém období
Peněžní toky z provozní činnosti			
Z.	Výsledek hospodaření za běžnou činnost bez zdanění (+/-)	237 521	206 435
A. 1.	Úpravy o nepeněžní operace	8 117	8 008
A. 1. 1.	Odpisy stálých aktiv a pohledávek	7 852	7 948
A. 1. 2.	Změna stavu opravných položek		
A. 1. 3.	Změna stavu rezerv	265	413
A. 1. 4.	Kurzové rozdíly		
A. 1. 5.	(Zisk) / ztráta z prodeje stálých aktiv		-353
A. 1. 6.	Úrokové náklady a výnosy		
A. 1. 7.	Ostatní nepeněžní operace (např. přecenění na reálnou hodnotu do HV, přijaté dividendy)		
A *	Čistý peněžní tok z provozní činnosti před zdaněním, změnami pracovního kapitálu, placenými úroky a mimořádnými položkami	245 638	214 443
A. 2.	Změna stavu nepeněžních složek pracovního kapitálu	15 743	-18 442
A. 2. 1.	Změna stavu zásob		
A. 2. 2.	Změna stavu obchodních pohledávek	31 484	41 997
A. 2. 3.	Změna stavu ostatních pohledávek a přechodných účtů aktiv	-55 650	-45 781
A. 2. 4.	Změna stavu obchodních závazků	1 416	-2 215
A. 2. 5.	Změna stavu ostatních závazků, krátkodobých úvěrů a přechodných účtů pasiv	38 493	-12 443
A **	Čistý peněžní tok z provozní činnosti před zdaněním, placenými úroky a mimořádnými položkami	261 381	196 001
A. 3. 1.	Placené úroky		
A. 4. 1.	Placené daně	-55 808	-47 317
A. 5. 1.	Příjmy a výdaje spojené s mimořádnými položkami		
A ***	Čistý peněžní tok z provozní činnosti	205 573	148 684
Peněžní toky z investiční činnosti			
			0
B. 1. 1.	Výdaje spojené s pořízením stálých aktiv	-7 368	-7 583
B. 2. 1.	Příjmy z prodeje stálých aktiv		353
B. 3. 1.	Poskytnuté půjčky a úvěry		
B. 4. 1.	Přijaté úroky		
B. 5. 1.	Přijaté dividendy		
B ***	Čistý peněžní tok vztahující se k investiční činnosti	-7 368	-7 230
Peněžní toky z finanční činnosti			
C. 1.	Změna stavu dlouhodobých závazků a dlouhodobých, příp. krátkodobých, úvěrů	-330	
C. 2. 1.	Dopady změn základního kapitálu na peněžní prostředky		
C. 2. 2.	Vyplacené podíly na zisku	-166 780	-165 923
C. 2. 3.	Dopad ostatních změn vlastního kapitálu na peněžní prostředky	0	
C ***	Čistý peněžní tok vztahující se k finanční činnosti	-167 110	-165 923
F.	Čisté zvýšení, resp. snížení peněžních prostředků	31 095	-24 470

P.	Stav peněžních prostředků a peněžních ekvivalentů na začátku účetního období	148 020	172 490
R.	Stav peněžních prostředků a peněžních ekvivalentů na konci účetního období	179 115	148 020

<p>Sestaveno dne: 26.4.2018</p>	<p>Podpis statutárního orgánu účetní jednotky:</p> <div style="display: flex; justify-content: space-around; align-items: center; margin-top: 20px;"> <div style="text-align: center;">  <p>Franck Du Plessix předseda představenstva</p> </div> <div style="text-align: center;">  <p>Ing. Pavel Hoffman místopředseda představenstva</p> </div> </div>
-------------------------------------	--

PŘEHLED O ZMĚNÁCH VLASTNÍHO KAPITÁLU

ZA ROK KONČÍCÍ 31. 12. 2017

(v celých tisících Kč)

položka	Základní kapitál	Povinné rezervní fondy	Ostatní fondy ze zisku	Oceňovací rozdíly	Nerozdělený zisk z předchozích období	Zisk za účetní období	Celkem
b							
Zůstatek k 1. lednu 2016	50 000	33 079	0	0	0	165 923	249 002
Rozdělení zisku	0	0	0	0	0	0	0
Navýšení základního kapitálu	0	0	0	0	0	0	0
Navýšení ostatních fondů	0	0	0	0	0	0	0
Dividendy	0	0	0	0	0	-165 923	-165 923
Ostatní použití fondů	0	0	0	0	0	0	0
Změna oceňovacích rozdílů	0	0	0	0	0	0	0
Zisk roku 2016	0	0	0	0	0	166 780	166 780
Zůstatek k 31. prosinci 2016	50 000	33 079	0	0	0	166 780	249 859
Rozdělení zisku	0	0	0	0	0	0	0
Navýšení základního kapitálu	0	0	0	0	0	0	0
Navýšení ostatních fondů	0	0	0	0	0	0	0
Dividendy	0	0	0	0	0	-166 780	-166 780
Ostatní použití fondů	0	0	0	0	0	0	0
Změna oceňovacích rozdílů	0	0	0	0	0	0	0
Zisk roku 2017	0	0	0	0	0	189 665	189 665
Zůstatek k 31. prosinci 2017	50 000	33 079	0	0	0	189 665	272 744

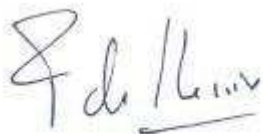
Čestné prohlášení

Amundi Czech Republic, investiční společnost, a.s., prohlašuje, že všechny informace a údaje uvedené v této výroční zprávě jsou pravdivé a úplné. Dále potvrzuje, že v tomto dokumentu jsou obsaženy veškeré skutečnosti, které mohou být důležité pro rozhodování investorů.

Amundi Czech Republic, investiční společnost, a.s., dále prohlašuje, že do data zpracování výroční zprávy nedošlo k žádným negativním změnám ve finanční situaci nebo k jiným změnám, které by mohly ovlivnit přesné a správné posouzení finanční situace Amundi Czech Republic, investiční společnost, a.s.

V Praze dne 26. 4. 2018

Jménem představenstva podepsal:



Franck du Plessix
předseda představenstva
Investiční kapitálové společnosti KB, a.s



Ing. Pavel Hoffman
místopředseda představenstva
Investiční kapitálové společnosti KB, a.s.

Údaje o kapitálu a kapitálových požadavcích

Údaje o kapitálu a kapitálových požadavcích			
Kmenový kapitál tier 1: nástroje a rezervy		K ultimu vykazovanéh o období	ODKAZ NA ČLÁNEK NAŘÍZENÍ (EU) č. 575/2013
		31.12.2017	
1	Kapitálové nástroje a související emisní ážio		Čl. 26 odst. 1, články 27, 28, 29
	z toho: typ nástroje č. 1	50 000	Seznam EBA podle čl. 26 odst. 3
	z toho: typ nástroje č. 2		Seznam EBA podle čl. 26 odst. 3
	z toho: typ nástroje č. 3		Seznam EBA podle čl. 26 odst. 3
2	Nerozdělený zisk		Čl. 26 odst. 1 písm. c)
3	Kumulovaný ostatní úplný výsledek hospodaření (a jiné rezervy)		Čl. 26 odst. 1
3a	Rezervní fond na všeobecná bankovní rizika	33 079	Čl. 26 odst. 1 písm. f)
4	Objem kvalifikovaných položek uvedených v čl. 484 odst. 3 a souvisejícího emisního ážia podléhající postupnému odstranění z kmenového kapitálu tier 1		Čl. 486 odst. 2
5	Menšinové podíly (hodnota přípustná v konsolidovaném kmenovém kapitálu tier 1)		Článek 84
5a	Nezávisle ověřený mezitímní zisk snížený o předvídatelné výplaty nebo dividendy		Čl. 26 odst. 2
6	Kmenový kapitál tier 1 před normativními úpravami	83 079	
Kmenový kapitál tier 1: normativní úpravy			
7	Dodatečné úpravy ocenění (záporná hodnota)		Články 34, 105
8	Nehmotná aktiva (snížená o související daňové závazky) (záporná hodnota)	-18 348	Čl. 36 odst. 1 písm. b), článek 37
9	V EU prázdná množina		
10	Odložené daňové pohledávky závislé na budoucím zisku kromě pohledávek vyplývajících z přechodných rozdílů (snížené o související daňové závazky, pokud jsou splněny podmínky čl. 38 odst. 3) (záporná hodnota)		Čl. 36 odst. 1 písm. c), článek 38
11	Oceňovací rozdíly ze změn reálné hodnoty spojené se zisky nebo ztrátami ze zajištění peněžních toků		Čl. 33 odst. 1 písm. a)
12	Záporné hodnoty vyplývající z výpočtu výše očekávaných ztrát		Čl. 36 odst. 1 písm. d), články 40, 159
13	Zvýšení vlastního kapitálu, které vyplývá ze sekuritizace aktiv (záporná hodnota)		Čl. 32 odst. 1
14	Zisky nebo ztráty ze závazků oceněných reálnou hodnotou, které vyplývají ze změn vlastního úvěrového hodnocení		Čl. 33 odst. 1 písm. b)
15	Aktiva penzijního fondu definovaných požitků (záporná hodnota)		Čl. 36 odst. 1 písm. e), článek 41
16	Přímé a nepřímé kapitálové investice instituce do vlastních nástrojů zahrnovaných do kmenového kapitálu tier 1 (záporná hodnota)		Čl. 36 odst. 1 písm. f), článek 42
17	Přímé, nepřímé a syntetické kapitálové investice do nástrojů zahrnovaných do kmenového kapitálu tier 1 subjektů finančního sektoru, pokud tyto subjekty mají s institucí vztah vzájemné účasti, jehož účelem je uměle zvýšit kapitál instituce (záporná hodnota)		Čl. 36 odst. 1 písm. g), článek 44
18	Přímé, nepřímé a syntetické kapitálové investice instituce do nástrojů zahrnovaných do kmenového kapitálu tier 1 subjektů finančního sektoru, v nichž instituce nemá významnou investici (objem vyšší než 10% prahová hodnota po odečtení způsobilých krátkých pozic) (záporná hodnota)		Čl. 36 odst. 1 písm. h), články 43, 45, 46, čl. 49 odst. 2 a 3, článek 79
19	Přímé, nepřímé a syntetické kapitálové investice instituce do nástrojů zahrnovaných do kmenového kapitálu tier 1 subjektů finančního sektoru, v nichž instituce má významnou investici (objem vyšší než 10% prahová hodnota po odečtení způsobilých krátkých pozic) (záporná hodnota)		Čl. 36 odst. 1 písm. i), články 43, 45, 47, čl. 48 odst. 1 písm. b), čl. 49 odst. 1 až 3, články 79
20	V EU prázdná množina		
20 a	Objem expozice u následujících položek, kterým se má přiřadit riziková váha 1250 %, pokud se instituce rozhodne pro odpočet jako alternativní postup		Čl. 36 odst. 1 písm. k)
20 b	z toho: kvalifikované účasti mimo finanční sektor (záporná hodnota)		Čl. 36 odst. 1 písm. k) bod i), články 89 až 91
20 c	z toho: sekuritizované pozice (záporná hodnota)		Čl. 36 odst. 1 písm. k) bod ii) čl. 243 odst. 1 písm. b) čl. 244 odst. 1 písm. b) článek 258
20 d	z toho: volné dodávky (záporná hodnota)		Čl. 36 odst. 1 písm. k) bod iii), čl. 379 odst. 3
21	Odložené daňové pohledávky vyplývající z přechodných rozdílů (objem vyšší než 10% prahová hodnota, snížený o související daňové závazky, jsou-li splněny podmínky v stanovené v čl. 38 odst. 3) (záporná hodnota)		Čl. 36 odst. 1 písm. c), článek 38, čl. 48 odst. 1 písm. a)
22	Objem přesahující 15% prahovou hodnotu (záporná hodnota)		Čl. 48 odst. 1
23	z toho: přímé a nepřímé kapitálové investice instituce do nástrojů zahrnovaných do kmenového kapitálu tier 1 subjektů finančního sektoru, v		Čl. 36 odst. 1 písm. i), čl. 48 odst. 1 písm. b)

	nichž instituce má významnou investici		
24	V EU prázdná množina		
25	z toho: odložené daňové pohledávky vyplývající z přechodných rozdílů		Čl. 36 odst. 1 písm. c), článek 38, čl. 48 odst. 1 písm. a)
25 a	Ztráty běžného účetního roku (záporná hodnota)		Čl. 36 odst. 1 písm. a)
25 b	Předvídatelné daňové platby týkající se položek kmenového kapitálu tier 1 (záporná hodnota)		Čl. 36 odst. 1 písm. l)
27	Hodnota položek odečtených od položek vedlejšího kapitálu tier 1, která přesahuje vedlejší kapitál tier 1 instituce (záporná hodnota)		Čl. 36 odst. 1 písm. j)
28	Normativní úpravy kmenového kapitálu tier 1 celkem	-18 348	
29	Kmenový kapitál tier 1	64 730	
Vedlejší kapitál tier 1: nástroje			
30	Kapitálové nástroje a související emisní ážio		Články 51, 52
31	z toho: podle použitelných účetních standardů považované za vlastní kapitál		
32	z toho: podle použitelných účetních standardů považované za závazky		
33	Objem kvalifikovaných položek uvedených v čl. 484 odst. 4 a souvisejícího emisního ážia podléhající postupnému odstranění z vedlejšího kapitálu tier 1		Čl. 486 odst. 3
34	Kvalifikovaný kapitál tier 1 zahrnutý do konsolidovaného vedlejšího kapitálu tier 1 (včetně menšinových podílů nezahrnutých v řádku 5) vydaný dceřinými podniky a držený třetími stranami		Články 85, 86
35	z toho: nástroje vydané dceřinými podniky podléhající postupnému odstranění		Čl. 486 odst. 3
36	Vedlejší kapitál tier 1 před normativními úpravami		
Vedlejší kapitál tier 1: normativní úpravy			
37	Přímé a nepřímé kapitálové investice instituce do vlastních nástrojů zahrnovaných do vedlejšího kapitálu tier 1 (záporná hodnota)		Čl. 52 odst. 1 písm. b), čl. 56 písm. a), článek 57
38	Přímé, nepřímé a syntetické kapitálové investice do nástrojů zahrnovaných do vedlejšího kapitálu tier 1 subjektů finančního sektoru, s nimiž je instituce ve vztahu vzájemné účasti, jehož účelem je uměle zvýšit kapitál instituce (záporná hodnota)		Čl. 56 písm. b), článek 58
39	Přímé, nepřímé s syntetické kapitálové investice do nástrojů zahrnovaných do vedlejšího kapitálu tier 1 subjektů finančního sektoru, v nichž instituce nemá významnou investici (objem vyšší než 10% prahová hodnota po odečtení způsobilých krátkých pozic) (záporná hodnota)		Čl. 56 písm. c), články 59, 60, 79
40	Přímé, nepřímé a syntetické kapitálové investice instituce do nástrojů zahrnovaných do vedlejšího kapitálu tier 1 subjektů finančního sektoru, v nichž instituce má významnou investici (po odečtení způsobilých krátkých pozic) (záporná hodnota)		Čl. 56 písm. d), články 59, 79
41	V EU prázdná množina		
42	Hodnota položek odečtených od položek kapitálu tier 2, která převyšuje kapitál tier 2 instituce (záporná hodnota)		Čl. 56 písm. e)
43	Normativní úpravy vedlejšího kapitálu tier 1 celkem		
44	Vedlejší kapitál tier 1		
45	Kapitál tier 1 = kmenový kapitál tier 1 + vedlejší kapitál tier 1	64 730	
Kapitál tier 2: nástroje a položky			
46	Kapitálové nástroje a související emisní ážio		Články 62, 63
47	Objem kvalifikovaných položek uvedených v čl. 484 odst. 5 a souvisejícího emisního ážia podléhající postupnému odstranění z kapitálu tier 2		Čl. 486 odst. 4
48	Kvalifikované kapitálové nástroje zahrnuté do konsolidovaného kapitálu tier 2 (včetně menšinových podílů a nástrojů zahrnovaných do vedlejšího kapitálu tier 1 nezahrnutých v řádku 5 nebo řádku 34) vydané dceřinými podniky a držené třetími stranami		Články 87, 88
49	z toho: nástroje vydané dceřinými podniky podléhající postupnému odstranění		Čl. 486 odst. 4
50	Úpravy o úvěrové riziko		Čl. 62 písm. c) a d)
51	Kapitál tier 2 před normativními úpravami		
Kapitál tier 2: normativní úpravy			
52	Přímé a nepřímé kapitálové investice instituce do vlastních nástrojů zahrnovaných do kapitálu tier 2 a podřízených půjček (záporná hodnota)		Čl. 63 písm. b) bod i), čl. 66 písm. a), článek 67
53	Kapitálové investice do nástrojů zahrnovaných do kapitálu tier 2 a podřízených půjček subjektů finančního sektoru, s nimiž je instituce ve vztahu vzájemné účasti, jehož účelem je uměle zvýšit kapitál instituce (záporná hodnota)		Čl. 66 písm. b), článek 68
54	Přímé a nepřímé kapitálové investice do nástrojů zahrnovaných do kapitálu tier 2 a podřízených půjček subjektů finančního sektoru, v nichž instituce nemá významnou investici (objem vyšší než 10% prahová hodnota po odečtení způsobilých krátkých pozic) (záporná hodnota)		Čl. 66 písm. c), články 69, 70, 79

55	Přímé a nepřímé kapitálové investice instituce do nástrojů zahrnovaných do kapitálu tier 2 a podřízených půjček subjektů finančního sektoru, v nichž instituce má významnou investici (po odečtení způsobilých krátkých pozic) (záporná hodnota)		Čl. 66 písm. d), články 69, 79
56	V EU prázdná množina		
57	Normativní úpravy kapitálu tier 2 celkem		
58	Kapitál tier 2		
59	Celkový kapitál = kapitál tier 1 + kapitál tier 2	64 730	
60	Rizikově vážená aktiva celkem	482 675	
Kapitálové poměry a rezervy			
61	Kmenový kapitál tier 1 (vyjádřený jako procentní podíl objemu rizikové expozice)	13,41%	Čl. 92 odst. 2 písm. a)
62	Kapitál tier 1 (vyjádřený jako procentní podíl objemu rizikové expozice)	13,41%	Čl. 92 odst. 2 písm. b)
63	Celkový kapitál (vyjádřený jako procentní podíl objemu rizikové expozice)	13,41%	Čl. 92 odst. 2 písm. c)
64	Požadavek na rezervu stanovenou konkrétně pro danou instituci (požadavek na kmenový kapitál tier 1 v souladu s čl. 92 odst. 1 písm. a) plus požadavky na bezpečnostní kapitálovou rezervu a proticyklickou kapitálovou rezervu, plus rezerva pro krytí systémového rizika, plus rezerva pro systémově významnou instituci, vyjádřené jako procentní podíl objemu rizikové expozice)		Směrnice o kapitálových požadavcích, články 128, 129, 130, 131, 133
65	z toho: požadavek na bezpečnostní kapitálovou rezervu		
66	z toho: požadavek na proticyklickou kapitálovou rezervu		
67	z toho: požadavek na rezervu pro krytí systémového rizika		
67 a	z toho: rezerva pro globální systémově významnou instituci (G-SVI) nebo jinou systémově významnou instituci (J-SVI)		
68	Kmenový kapitál tier 1 dostupný na splnění požadavků na rezervy (vyjádřený jako procentní podíl objemu rizikové expozice)		Směrnice o kapitálových požadavcích, článek 128
69	[V nařízení EU není relevantní]		
70	[V nařízení EU není relevantní]		
71	[V nařízení EU není relevantní]		
Objemy pod prahovými hodnotami pro odpočet (před použitím rizikových vah)			
72	Přímé a nepřímé kapitálové investice instituce do kapitálu subjektů finančního sektoru, v nichž instituce nemá významnou investici (objem nižší než 10% prahová hodnota po odečtení způsobilých krátkých pozic)		Čl. 36 odst. 1 písm. h), články 45, 46, čl. 56 písm. c), články 59, 60 čl. 66 písm. c), články 69, 70
73	Přímé a nepřímé kapitálové investice instituce do nástrojů zahrnovaných do kmenového kapitálu tier 1 subjektů finančního sektoru, v nichž instituce má významnou investici (objem nižší než 10% prahová hodnota po odečtení způsobilých krátkých pozic)		Čl. 36 odst. 1 písm. i), články 45, 48
74	V EU prázdná množina		
75	Odložené daňové pohledávky vyplývající z přechodných rozdílů (objem nižší než 10% prahová hodnota, snížený o související daňové závazky, jsou-li splněny podmínky stanovené v čl. 38 odst. 3) (záporná hodnota)		Čl. 36 odst. 1 písm. c), články 38, 48
Použitelné limity pro zahrnování položek do kapitálu tier 2			
76	Úpravy o úvěrové riziko zahrnované do kapitálu tier 2 s ohledem na expozice, na které se vztahuje standardizovaný přístup (před použitím limitu)		Článek 62
77	Limit pro zahrnování úprav o úvěrové riziko do kapitálu tier 2 podle standardizovaného přístupu		Článek 62
78	Úpravy o úvěrové riziko zahrnované do kapitálu tier 2 s ohledem na expozice, na které se vztahuje přístup založený na interním ratingu (před použitím limitu)		Článek 62
79	Limit pro zahrnování úprav o úvěrové riziko do kapitálu tier 2 podle přístupu založeného na interním ratingu		Článek 62
Kapitálové nástroje, na které se vztahují ustanovení o postupném odstranění (použitelné pouze v období od 1. ledna 2014 do 1. ledna 2022)			
80	Stávající limit pro nástroje zahrnované do kmenového kapitálu tier 1, na které se vztahují ustanovení o postupném odstranění		Čl. 484 odst. 3, čl. 486 odst. 2 a 5
81	Objem vyloučený z kmenového kapitálu tier 1 kvůli limitu (objem přesahující limit snížený o splacené nástroje a nástroje po splatnosti)		Čl. 484 odst. 3, čl. 486 odst. 2 a 5
82	Stávající limit pro nástroje zahrnované do vedlejšího kapitálu tier 1, na které se vztahují ustanovení o postupném odstranění		Čl. 484 odst. 4, čl. 486 odst. 3 a 5
83	Objem vyloučený z vedlejšího kapitálu tier 1 kvůli limitu (objem přesahující limit snížený o splacené nástroje a nástroje po splatnosti)		Čl. 484 odst. 4, čl. 486 odst. 3 a 5
84	Stávající limit pro nástroje zahrnované do kapitálu tier 2, na které se vztahují ustanovení o postupném odstranění		Čl. 484 odst. 5, čl. 486 odst. 4 a 5
85	Objem vyloučený z kapitálu tier 2 kvůli limitu (objem přesahující limit snížený o splacené nástroje a nástroje po splatnosti)		Čl. 484 odst. 5, čl. 486 odst. 4 a 5

Kapitálové poměry		Vyhláška č.163/2014 Sb., příloha 14	
Informace platné k datu		31.12.2017	
	v %	K ultimu vykazovaného období	
Kapitálové poměry povinné osoby	Kapitálový poměr pro kmenový kapitál tier 1	13,41%	Bod 2 písm. a)
	Kapitálový poměr pro kapitál tier 1	13,41%	
	Kapitálový poměr pro celkový kapitál	13,41%	
Kapitálové poměry pobočky banky z jiného než členského státu	Kapitálový poměr pro kapitál tier 1		Bod 2 písm. b)
	Kapitálový poměr pro celkový kapitál		

Údaje o finanční situaci povinné osoby

Vyhláška
č. 163/2014
Sb., příloha
10

Informace platné k datu		31.12.2017					
(v tis. Kč / v %)		K ultimu vykazovaného období	K ultimu 1. předcházejícího období	K ultimu 2. předcházejícího období	K ultimu 3. předcházejícího období		
		12/2017	09/2017	06/2017	03/2017		
Souhrnná výše pohledávek povinné osoby, která je bankou nebo spořitelním a úvěrním družstvem, z finančních činností, u nichž byla během účetního období provedena restrukturalizace (součet zůstatků účtů pohledávek k vykazovanému datu, a to pohledávek, u nichž byla během účetního období provedena restrukturalizace); pohledávky jsou uváděny bez opravných položek		Pohledávky oceňované naběhlou hodnotou					Bod 5 písm. e)
		Pohledávky oceňované reálnou hodnotou					
Kapitálové poměry	Kapitálový poměr pro kmenový kapitál tier 1	13,41%	13,72%	13,81%	13,88%	Bod 5 písm. g)	
	Kapitálový poměr pro kapitál tier 1	13,41%	13,72%	13,81%	13,88%		
	Kapitálový poměr pro celkový kapitál	13,41%	13,72%	13,81%	13,88%		
Poměrové ukazatele povinné osoby, která je bankou nebo spořitelním a úvěrním družstvem	Rentabilita průměrných aktiv (ROAA)					Bod 5 písm. h)	
	Rentabilita průměrného kapitálu tier 1 (ROAE)						
	Aktiva na jednoho pracovníka						
	Správní náklady na jednoho pracovníka						
	Zisk nebo ztráta po zdanění na jednoho pracovníka						
Poměrové ukazatele povinné osoby, která je obchodníkem s cennými papíry	Zadluženost I (celkový dluh bez majetku klientů/aktiva bez majetku klientů)	35,46%	38,37%	45,11%	38,89%	Bod 5 písm. i)	
	Zadluženost II (celkový dluh bez majetku klientů/vlastní kapitál)	54,95%	62,25%	82,18%	63,63%		
	Rentabilita průměrných aktiv (ROAA, aktiva bez majetku klientů)	46,35%	40,43%	39,99%	35,75%		
	Rentabilita průměrného kapitálu tier 1 (ROAE)	286,73%	239,47%	235,23%	205,14%		
	Rentabilita tržeb (zisk po zdanění/výnosy z investičních služeb)	26,77%	25,10%	25,27%	22,69%		
	Správní náklady na jednoho pracovníka	2453	2089	2172	2332		

Údaje o kapitálu a kapitálových požadavcích		Vyhláška č.163/2014 Sb., příloha 14
Informace platné k datu	31.12.2017	
Uveřejňují se údaje o kapitálu a kapitálových požadavcích podle článku podle článku 438 písm. c) až f) nařízení 575/2013 EU		Bod 1 písm. b)
V případě institucí, které počítají objem rizikově vážených expozic podle části třetí hlavy II kapitoly 2, 8 % objemu rizikově vážených expozic pro každou kategorii expozic uvedenou v článku 112 nařízení 2013/575/EU	Expozice vůči ústředním vládám nebo centrálním bankám	
	Expozice vůči regionálním vládám nebo místním orgánům	
	Expozice vůči subjektům veřejného sektoru	
	Expozice vůči mezinárodním rozvojovým bankám	
	Expozice vůči mezinárodním organizacím	
	Expozice vůči institucím	
	Expozice vůči podnikům	
	Retailové expozice	
	Expozice zajištěné nemovitostmi	
	Expozice v selhání	
	Expozice spojené s obzvláště vysokým rizikem	
	Expozice v krytých dluhopisech	
	Položky představující sekuritizované pozice	
	Expozice vůči institucím a podnikům s krátkodobým úvěrovým hodnocením	2 866
	Expozice ve formě podílových jednotek nebo akcií v subjektech kolektivního investování	
Akciové expozice		
Ostatní položky	19 047	
kapitálové požadavky vypočítané podle čl. 92 odst. 3 písm. b) a c) nařízení 2013/575/EU	K pozičnímu riziku	
	Pro velké expozice přesahující limity stanovené v člancích 395 až 401, pokud je instituci povoleno tyto limity překročit	
	K měnovému riziku	
	K vypořádacímu riziku	
	Ke komoditnímu riziku	
Kapitálové požadavky vypočítané podle části třetí hlavy III kapitol 2, 3 a 4 Nařízení 2013/575/EU a zpřístupňované odděleně	Kapitálový požadavek podle hlavy III kapitoly 2 Nařízení 2013/575/EU	
	Kapitálový požadavek podle hlavy III kapitoly 3 Nařízení 2013/575/EU	
	Kapitálový požadavek podle hlavy III kapitoly 4 Nařízení 2013/575/EU	
V případě institucí, které počítají objem rizikově vážených expozic podle části třetí hlavy II kapitoly 3, 8 % objemu rizikově vážených expozic pro každou kategorii expozic uvedenou v článku 147. V případě kategorie retailových expozic se tento požadavek použije na každou kategorii expozic, které odpovídají různé korelace podle čl. 154 odst. 1 až 4 nařízení 2013/575/EU	Expozice vůči ústředním vládám nebo centrálním bankám	
	Expozice vůči institucím	
	Expozice vůči podnikům	
	Retailové expozice	
	Akciové expozice	
	Položky představující sekuritizované pozice	
	Jiná aktiva nemající povahu úvěrového závazku	
V případě kategorie akciových expozic se tento požadavek použije na	Akciové expozice obchodované na regulovaných trzích	

	Akciové expozice neobchodované na regulovaných trzích v dostatečně diverzifikovaných portfoliích a jiné expozice		
	Expozice, které v oblasti kapitálových požadavků podléhají přechodným pravidlům dohledu		
	Expozice, které v oblasti kapitálových požadavků podléhají ustanovením o zachování právních účinků		
	Každý z přístupů uvedených v článku 155 nařízení 2013/575/EU		

ZPRÁVA NEZÁVISLÉHO AUDITORA

Akcionáři společnosti Amundi Czech Republic, investiční společnost, a.s.:

Výrok auditora

Provedli jsme audit přiložené účetní závěrky společnosti Amundi Czech Republic, investiční společnost, a.s., („Společnost“) sestavené na základě českých účetních předpisů, která se skládá z rozvahy k 31. prosinci 2017, výkazu zisku a ztráty, přehledu o změnách vlastního kapitálu a přehledu o peněžních tocích za rok končící 31. prosince 2017, a přílohy této účetní závěrky, která obsahuje popis použitých podstatných účetních metod a další vysvětlující informace. Údaje o Společnosti jsou uvedeny v bodě 1 přílohy této účetní závěrky.

Podle našeho názoru přiložená účetní závěrka podává věrný a poctivý obraz aktiv a pasiv Společnosti k 31. prosinci 2017 a nákladů a výnosů a výsledku jejího hospodaření a peněžních toků za rok končící 31. prosince 2017 v souladu s českými účetními předpisy.

Základ pro výrok

Audit jsme provedli v souladu se zákonem o auditorech a standardy Komory auditorů České republiky pro audit, kterými jsou mezinárodní standardy pro audit (ISA) případně doplněné a upravené souvisejícími aplikačními doložkami. Naše odpovědnost stanovená těmito předpisy je podrobněji popsána v oddílu Odpovědnost auditora za audit účetní závěrky. V souladu se zákonem o auditorech a Etickým kodexem přijatým Komorou auditorů České republiky jsme na Společnosti nezávislí a splnili jsme i další etické povinnosti vyplývající z uvedených předpisů. Domníváme se, že důkazní informace, které jsme shromáždili, poskytují dostatečný a vhodný základ pro vyjádření našeho výroku.

Ostatní informace

Ostatními informacemi jsou v souladu s § 2 písm. b) zákona o auditorech informace uvedené ve výroční zprávě mimo účetní závěrku a naši zprávu auditora. Za ostatní informace odpovídá představenstvo Společnosti.

Náš výrok k účetní závěrce se k ostatním informacím nevztahuje. Přesto je však součástí našich povinností souvisejících s auditem účetní závěrky seznámení se s ostatními informacemi a posouzení, zda ostatní informace nejsou ve významném (materiálním) nesouladu s účetní závěrkou či našimi znalostmi o účetní jednotce získanými během auditu účetní závěrky nebo zda se jinak tyto informace nejeví jako významně (materiálně) nesprávné. Také posuzujeme, zda ostatní informace byly ve všech významných (materiálních) ohledech vypracovány v souladu s příslušnými právními předpisy. Tímto posouzením se rozumí, zda ostatní informace splňují požadavky právních předpisů na formální náležitosti a postup vypracování ostatních informací v kontextu významnosti (materiality), tj. zda případné nedodržení uvedených požadavků by bylo způsobilé ovlivnit úsudek činěný na základě ostatních informací.

Na základě provedených postupů, do míry, již dokážeme posoudit, uvádíme, že:

- ostatní informace, které popisují skutečnosti, jež jsou též předmětem zobrazení v účetní závěrce, jsou ve všech významných (materiálních) ohledech v souladu s účetní závěrkou a
- ostatní informace byly vypracovány v souladu s právními předpisy.

Dále jsme povinni uvést, zda na základě poznatků a povědomí o Společnosti, k nimž jsme dospěli při provádění auditu, ostatní informace neobsahují významné (materiální) věcné nesprávnosti. V rámci uvedených postupů jsme v obdržенých ostatních informacích žádné významné (materiální) věcné nesprávnosti nezjistili.

Odpovědnost představenstva a dozorčí rady Společnosti za účetní závěrku

Představenstvo Společnosti odpovídá za sestavení účetní závěrky podávající věrný a poctivý obraz v souladu s českými účetními předpisy, a za takový vnitřní kontrolní systém, který považuje za nezbytný pro sestavení účetní závěrky tak, aby neobsahovala významné (materiální) nesprávnosti způsobené podvodem nebo chybou.

Při sestavování účetní závěrky je představenstvo Společnosti povinno posoudit, zda je Společnost schopna nepřetržitě trvat, a pokud je to relevantní, popsat v příloze účetní závěrky záležitosti týkající se jejího nepřetržitého trvání a použití předpokladu nepřetržitého trvání při sestavení účetní závěrky, s výjimkou případů, kdy představenstvo plánuje zrušení Společnosti nebo ukončení její činnosti, resp. kdy nemá jinou reálnou možnost než tak učinit.

Za dohled nad procesem účetního výkaznictví ve Společnosti odpovídá dozorčí rada.

Odpovědnost auditora za audit účetní závěrky

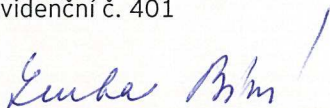
Naším cílem je získat přiměřenou jistotu, že účetní závěrka jako celek neobsahuje významnou (materiální) nesprávnost způsobenou podvodem nebo chybou a vydat zprávu auditora obsahující náš výrok. Přiměřená míra jistoty je velká míra jistoty, nicméně není zárukou, že audit provedený v souladu s výše uvedenými předpisy ve všech případech v účetní závěrce odhalí případnou existující významnou (materiální) nesprávnost. Nesprávnosti mohou vznikat v důsledku podvodů nebo chyb a považují se za významné (materiální), pokud lze reálně předpokládat, že by jednotlivě nebo v souhrnu mohly ovlivnit ekonomická rozhodnutí, která uživatelé účetní závěrky na jejím základě přijmou.

Při provádění auditu v souladu s výše uvedenými předpisy je naší povinností uplatňovat během celého auditu odborný úsudek a zachovávat profesní skepticismus. Dále je naší povinností:

- Identifikovat a vyhodnotit rizika významné (materiální) nesprávnosti účetní závěrky způsobené podvodem nebo chybou, navrhnout a provést auditorské postupy reagující na tato rizika a získat dostatečné a vhodné důkazní informace, abychom na jejich základě mohli vyjádřit výrok. Riziko, že neodhalíme významnou (materiální) nesprávnost, k níž došlo v důsledku podvodu, je větší než riziko neodhalení významné (materiální) nesprávnosti způsobené chybou, protože součástí podvodu mohou být tajné dohody, falšování, úmyslná opomenutí, nepravdivá prohlášení nebo obcházení vnitřních kontrol.
- Seznámit se s vnitřním kontrolním systémem Společnosti relevantním pro audit v takovém rozsahu, abychom mohli navrhnout auditorské postupy vhodné s ohledem na dané okolnosti, nikoli abychom mohli vyjádřit názor na účinnost jejího vnitřního kontrolního systému.
- Posoudit vhodnost použitých účetních pravidel, přiměřenost provedených účetních odhadů a informace, které v této souvislosti představenstvo Společnosti uvedlo v příloze účetní závěrky.
- Posoudit vhodnost použití předpokladu nepřetržitého trvání při sestavení účetní závěrky představenstvem, a zda s ohledem na shromážděné důkazní informace existuje významná (materiální) nejistota vyplývající z událostí nebo podmínek, které mohou významně zpochybnit schopnost Společnosti nepřetržitě trvat. Jestliže dojdeme k závěru, že taková významná (materiální) nejistota existuje, je naší povinností upozornit v naší zprávě na informace uvedené v této souvislosti v příloze účetní závěrky, a pokud tyto informace nejsou dostatečné, vyjádřit modifikovaný výrok. Naše závěry týkající se schopnosti Společnosti nepřetržitě trvat vycházejí z důkazních informací, které jsme získali do data naší zprávy. Nicméně budoucí události nebo podmínky mohou vést k tomu, že Společnost ztratí schopnost nepřetržitě trvat.
- Vyhodnotit celkovou prezentaci, členění a obsah účetní závěrky, včetně přílohy, a dále to, zda účetní závěrka zobrazuje podkladové transakce a události způsobem, který vede k věrnému zobrazení.

Naší povinností je informovat dozorčí radu mimo jiné o plánovaném rozsahu a načasování auditu a o významných zjištěních, která jsme v jeho průběhu učinili, včetně zjištěných významných nedostatků ve vnitřním kontrolním systému.

Ernst & Young Audit, s.r.o.
evidenční č. 401



Lenka Bízová, statutární auditor
evidenční č. 2331



Douglas Burnham
partner

26. dubna 2018
Praha, Česká republika