

»» Výroční zpráva

Pioneer Asset Management, a.s.

K 31. 12. 2014

Obsah

Úvodní slovo předsedy představenstva	2
Pioneer Asset Management, a.s.	4
Dozorčí rada (ke dni 31.12.2014).....	4
Auditor společnosti	4
Změny v Obchodním rejstříku.....	4
organizační složka v zahraničí	4
Údaje o členech představenstva a dozorčí rady	5
Příspěvek do Garančního fondu obchodníků s cennými papíry	7
Cíle a metody řízení rizik	8
Zpráva o vztazích mezi propojenými osobami k 31. 12. 2014	9
Informace podle PŘÍLOHY 14 Vyhlášky č. 163/2014 Sb. o výkonu činnosti bank, spořitelních a úvěrních družstev a obchodníků s cennými papíry	13
Údaje o kapitálu a kapitálových požadavcích	13
Informace podle písm. c) až f) článku 438 nařízení č. 575/2013 o obezřetnostních požadavcích na úvěrové instituce a investiční podniky.....	14
Kapitálové poměry a poměrové ukazatele společnosti dle přílohy 14 Vyhlášky č. 163/2014 Sb. o výkonu činnosti bank, spořitelních a úvěrních družstev a obchodníků s cennými papíry.....	15
Kapitálové poměry	15
Poměrové ukazatele	15
Zpráva nezávislého auditora a účetní závěrka	19

Úvodní slovo předsedy představenstva

Vážení,

rok 2014 byl pro finanční trhy opět mimořádně úspěšný. Snad vyjma komodit významně rostly všechny třídy aktiv, a to včetně státních dluhopisů, jejichž výnosový potenciál je v poslední době značně omezen. Býčí trend na akciových trzích se prodloužil o další kalendářní rok, a to navzdory přetrvávajícím rizikům, jako je například pomalý růst eurozóny či nevyřešená situace Řecka, a také novým rizikům v podobě geopolitického napětí ve vztahu k Rusku.

Měnová politika centrálních bank zůstala uvolněná. Zatímco Fed si díky zlepšující se americké ekonomice mohl dovolit kvantitativní uvolňování pozvolna ukončit, a to bez negativního dopadu na růst amerických akcií, ECB začala zvažovat jeho spuštění. Investorům vyslala poměrně jasný signál směrem k další nutné podpoře oživení evropské ekonomiky. Stejně jako v eurozóně se mírně zlepšila hospodářská situace i v České republice, k čemuž mimo jiné přispěla přetrvávající uvolněná měnová politika ČNB.

V prostředí vyšší volatility a nižších výnosů, zejména u konzervativních aktiv, investoři v uplynulém roce hledali alternativy k tradičním zdrojům příjmu v zájmu dosažení vyššího výnosu - neboli zaměřili se na rizikovější aktiva. Velmi důležitou roli hrál dividendový výnos a lze předpokládat, že tento trend bude i nadále pokračovat. Kromě samotné dividendy ale bude investory zajímat i její růstový potenciál do budoucna a schopnost společností výplatu vysokých dividend dlouhodobě udržet.

Široká nabídka investičních řešení, která investorům napříč spektrem mohla nabídnout určité „benefity“ (například právě v podobě pravidelného dividendového výnosu, měnově zajištěných tříd či modelových portfolií), přetrvávající důvěra našich klientů v produkty životního cyklu a zvýšený zájem o flexibilní dluhopisové strategie typu high yield měly nemalý podíl na tom, že rok 2014 společnost uzavřela s kladným hospodářským výsledkem.

V oblasti poskytování služby obhospodařování individuálních portfolií, která je určena zejména pro privátní klienty, jsme úspěšně pokračovali v nastoupeném trendu rozvoje poskytovaných služeb, včetně rozšiřování nabídky vybraných prvotřídních fondů Pioneer i třetích stran.

Z pohledu vývoje produktů byl rok 2014 mimořádně úspěšným pro společnost i její klienty. Dále jsme rozšířili nabídku korunových měnově zajištěných tříd vybraných zahraničních fondů Pioneer a pokračovali i v dalším rozvoji komfortních fondových platforem. Rovněž jsme představili řadu produktových novinek, které si získaly popularitu mezi investory i distributory. Patřil mezi ně nový, dynamičtější produkt životního cyklu RENTIER 3S s unikátní alokační brzdou, či uvedení úspěšných Lucemburských fondů nabízejících vysoký dividendový výnos, které dlouhodobě překonávají své cíle.

V rámci služeb klientům a obchodním partnerům jsme v uplynulém roce intenzivně pracovali na dalším rozvoji a inovaci on-line nástrojů dostupných prostřednictvím počítačů, tabletů a chytrých telefonů. Revoluční novinkou v oblasti podpory distributorů je aplikace Nemo, kterou jsme v roce 2014 připravili k uvedení. Od možnosti kdykoli a odkudkoli sledovat portfolia klientů jsme se díky Nemu posunuli směrem k vyšší interaktivitě – tedy možnosti také aktivně zakládat nové obchody a smlouvy a modifikovat ty stávající, to vše plně elektronicky.

Vedle tvorby nových produktů se do budoucna nadále zaměříme na racionalizaci a inovaci stávající produktové řady s ohledem na potřeby našich klientů a obchodních partnerů. V rámci podpory prodeje a zkvalitňování služeb klientům budeme pokračovat v rozvoji elektronické komunikace prostřednictvím on-line nástrojů.

V zájmu zachování vysokého renomé a důvěryhodnosti značky si klademe za cíl být i nadále společensky odpovědnou firmou, což zahrnuje mimo jiné dlouhodobou podporu vzdělanosti široké veřejnosti v oblasti zvyšování finanční gramotnosti napříč generacemi, a zejména pak investování. V rámci upevňování firemní kultury budeme rovněž dále podporovat a rozvíjet i dobrovolnické aktivity, do nichž se aktivně zapojují zaměstnanci společnosti.



Roman Pospíšil

Pioneer Asset Management, a.s.

Pioneer Asset Management, a.s. (dále také „společnost“), je právnická osoba, akciová společnost, založená podle právního řádu České republiky, která vznikla zápisem do obchodního rejstříku vedeného Městským soudem v Praze dne 31.7.1998, spis. zn. B 5483 (oddíl B, vložka 5483).

Pioneer Asset Management, a.s., má sídlo v Praze 4 - Michle, Želetavská 1525/1, PSČ 140 00.

Předmětem podnikání je poskytování hlavních a doplňkových investičních služeb podle ustanovení § 4 odst. 2 a odst. 3 zákona č. 256/2004 Sb., o podnikání na kapitálovém trhu, ve znění pozdějších předpisů.

IČ: 25 68 45 58
DIČ: CZ25684558

JEDINÝ AKCIONÁŘ

Pioneer Global Asset Management, S.p.A.
Sídlo: Piazza Gae Aulenti 1 – Tower B, 20154 Milan, Itálie
Člen bankovní skupiny UniCredit
IČ: 12350740159

PŘEDSTAVENSTVO (KE DNI 31.12.2014)

Mgr. Roman Pospíšil, MBA – předseda
Ing. Petr Šimčák, CFA – člen
Petr Zajíc – člen

DOZORČÍ RADA (KE DNI 31.12.2014)

Werner Kretschmer – předseda
Ing. Jiří Kunert – člen
Hannes Saleta – člen

AUDITOR SPOLEČNOSTI

Deloitte Audit s.r.o.

Sídlo: Praha 8 – Karlín, Karolinská 654/2, PSČ 186 00
Zapsaná v obchodním rejstříku u Městského soudu v Praze, oddíl C, vložka 24349 Zastoupená paní Dianou Rádl Rogerovou, na základě plné moci
IČ: 49 62 05 92
DIČ: CZ-49 62 05 92

ZMĚNY V OBCHODNÍM REJSTŘÍKU

Společnost, jakožto obchodní korporace dle zákona č. 90/2012 Sb., o obchodních společnostech a družstvech, se podřídila tomuto zákonu jako celku. Společnost tak na základě příslušných listin a podkladů provedla změnu údajů zapisovaných do obchodního rejstříku postupem dle ustanovení § 777 zákona o obchodních společnostech a družstvech.

VÝZNAMNÉ UDÁLOSTI PO ROZVAHOVÉM DNI

Žádné významné události nenastaly.

AKTIVITY V OBLASTI VÝZKUMU A VÝVOJE

Výdaje na činnost v oblasti výzkumu, vývoje společnost v roce 2014 nevyaložila.

AKTIVITY V OBLASTI ŽIVOTNÍHO PROSTŘEDÍ A PRACOVNĚ PRÁVNÍCH VZTAZÍCH

Výdaje na činnost v oblasti ochrany životního prostředí a pracovně právních vztahů společnost v roce 2014 nevyaložila.

ORGANIZAČNÍ SLOŽKA V ZAHRAŇÍCH

Společnost má na Slovensku zřízenou organizační složku - Pioneer Asset Management, a.s. - organizační složka, se sídlem Krížna 50, Bratislava 821 08, IČ 35919167, zapsaná v Obchodním rejstříku Okresného soudu Bratislava I, vložka číslo 1233/B.

Společnost má v Bulharsku zřízenou organizační složku - Пайъниър Асет Мениджмънт, а.с. – клон, se sídlem 58, Alabin Str., Sofia 1000, zapsaná v obchodním registru vedeném Registrační agenturou Ministerstva spravedlnosti pod číslem 200398944.

Údaje o členech představenstva a dozorčí rady

PŘEDSTAVENSTVO

Mgr. Roman Pospíšil, MBA

Je absolventem Pedagogické fakulty v Českých Budějovicích (matematika, fyzika), Nottingham University (MBA), Graduate School of Banking Colorado a kurzů v Barclays Bank. Po akademické dráze působil v Komerční bance, a.s., a v Investiční kapitálové společnosti Komerční banky, a.s. Zastává pozici předsedy představenstva a generálního ředitele společnosti Pioneer Asset Management, a.s., a pozici předsedy představenstva společnosti Pioneer investiční společnost, a.s.

Ing. Petr Šimčák, CFA

Po absolvování Masarykovy University, Ekonomicko správní fakulty v roce 1995 působil ve společnosti Moneco jako senior manager pro finanční plánování a zástupce šéfredaktora časopisu FOND SHOP. V roce 2004 přišel do skupiny Pioneer Investments jako ředitel prodeje pro privátní a institucionální klientelu. V roce 2006 získal titul CFA.

Petr Zajíc

Po absolvování makléřských zkoušek v roce 1994 působil v řadě předních finančních společností – ČSOB, a.s., Expandia Finance, a.s., Patria Finance, a.s. Do skupiny Pioneer Investments přišel ze společnosti Conseq Finance, kde se specializoval na akciové produkty. Je odborníkem na celý rozsah instrumentů kapitálového trhu.

DOZORČÍ RADA

Werner Kretschmer

Je držitelem titulu Ph.D. za práva a ekonomii, která vystudoval na University of Graz. V roce 1991 nastoupil do Bank Austria A.G., kde od roku 1995 zastával různé vedoucí funkce v oblasti správy aktiv a privátního bankovníctví. Působil též jako člen představenstva San Marco Mutual Fund Company, BA Worldwide Fund Management a Capital Invest (Austria). Do konce roku 2008 byl členem představenstva Bank Austria A.G., odpovědný za oblast Private Banking & Asset Management. V rámci skupiny Pioneer Investments zastává pozici ředitele pro oblast Rakouska a střední a východní Evropu.

Jiří Kunert

Ing. Jiří Kunert působí v dozorčí radě společnosti od 18.9.2010. Ing. Jiří Kunert vystudoval Vysokou školu ekonomickou, národohospodářskou fakultu, obor finance a úvěr, po studiu (ukončení v roce 1976) pobýval na stáži v Živnostenské bance, RBS a Midland Bank v Londýně. Od roku 1976 do roku 1982 pracoval v Československé obchodní bance a od roku 1982 v pobočce Živnostenské banky v Londýně, kde se v roce 1986 stal náměstkem ředitele pobočky. Po návratu z Londýna působil jako poradce na Federálním ministerstvu financí (1986 – 1988). V roce 1988 byl jmenován vrchním ředitelem Živnostenské banky n.p. a od roku 1992 zastával pozici předsedy představenstva Živnostenské banky, a.s. V roce 2001 přijal nabídku na post předsedy představenstva slovenské Unibanky (akcionářem UniCredit) a v roce 2003 se opět vrátil do čela Živnostenské banky, a.s. Spojením Živnostenské banky, a.s. a HVB Bank Czech Republic a.s. v listopadu 2007 vznikla UniCredit Bank Czech Republic, a.s. V současné době zastává pozici předsedy představenstva a generálního ředitele UniCredit Bank Czech Republic, a.s. Je zároveň prezidentem České bankovní asociace (byl i zakládajícím prezidentem v r. 1990), členem výkonné rady Národního výboru ICC ČR, členem Trilaterální komise se sídlem ve Francii a členem poradního sboru BDO CS s.r.o. Přispívá svými komentáři a články o bankovníctví do odborných periodik a denního tisku.

Hannes Saleta

Studoval na univerzitě ve Vídni, a to právnickou a lékařskou fakultu. Od roku 2002 je členem vedení Pioneer Investments Austria GmbH (dříve Capital Invest) a dále od roku 2007 v rámci skupiny Pioneer Investments zastává funkci finančního a provozního ředitele pro oblast střední a východní Evropy. Ve skupině Bank Austria je zaměstnán již více než 25 let. Před zvolením do funkce generálního ředitele Pioneer Investments Austria GmbH poskytoval představenstvu Bank Austria A.G. podporu ve veškerých záležitostech vztahujících se ke správě aktiv a majetkových účastí. Po fúzi společností Bank Austria a Creditanstalt se podílel na řízení projektu integrace Bank Austria/Creditanstalt. Předtím zodpovídal za strategickou spolupráci s mezinárodními partnery. V letech 1991 až 1994 byl jako zástupce ředitele divize pro řízení integrace odpovědný za aktivity spojené s fúzí bank Zentralsparkasse der Gemeinde Wien a Länderbank a vytvořením Bank Austria A.G. a následnou integrací. Před tímto projektem zodpovídal za plánování rozpočtu, kontrolu nákladů a finanční plánování rozvahy a likvidity banky.

Příspěvek do Garančního fondu obchodníků s cennými papíry

Pioneer Asset Management, a.s., jako obchodník s cennými papíry platí do Garančního fondu obchodníků s cennými papíry roční příspěvek ve výši 2 % z objemu výnosů z poplatků a provizí za poskytnuté investiční služby za poslední kalendářní rok.

Roční příspěvek společnosti Pioneer Asset Management, a.s., do Garančního fondu obchodníků s cennými papíry za rok 2014 byl vyčíslen jako 2 % z položky Výnosy z poplatků a provizí podle Výkazu zisku a ztráty společnosti Pioneer Asset Management, a.s., za rok 2014.

Základ pro výpočet příspěvku

555.203.281,64 Kč

Příspěvek do Garančního fondu

11.104.066,- Kč

Cíle a metody řízení rizik

Majetek klientů svěřený společnosti do obhospodařování je vystaven jisté míře tržních rizik. Vzhledem ke struktuře aktiv, jež společnost do portfolií svých klientů nakupuje (dluhopisy, akciové fondy, dluhopisové fondy a fondy dluhopisů high yield a v omezené míře rovněž akcie), se jedná převážně o riziko změny úrokové sazby, riziko rozšíření kreditních marží (spreadů), riziko likvidity a riziko změny tržních cen akcií. Na část portfolií by rovněž mohla mít dopad změna měnových kurzů. Tato rizika, jejichž monitoring probíhá prakticky na všech portfoliích, u kterých vykonává společnost obhospodařovatelskou činnost, společnost pravidelně sleduje a vyhodnocuje. V případě překročení stanovených limitů jsou okamžitě informováni odpovědní zaměstnanci a k uvedení majetku do souladu se smluvními požadavky dochází bez zbytečného odkladu. O porušení limitů je rovněž informováno představenstvo společnosti a to zpravidla na nejbližším Investičním výboru, který se koná cca 1 měsíčně. Představenstvo společnosti se rovněž účastní pravidelných jednání Komise pro rizika, audit a compliance, která rovněž projednává dílčí rizika společnosti. Tato Komise je svolávána zpravidla 1 za čtvrtletí.

Riziko protistrany eliminuje společnost pečlivým výběrem kredibilních protistran a ročním přehodnocováním jejich finanční situace. Pro obchodování s majetkem obhospodařovaných portfolií používá společnost zpravidla princip vypořádání DVP nebo běžný standard trhu (nákup/odkup podílových listů), čímž výrazně snižuje riziko protistrany. Společnost využívá k zajištění měnového rizika zajišťovací transakce typu FX Forward/FX Swap. Tyto transakce se uskutečňují rovněž pouze s kredibilní protistranou.

Společnost samotná je rovněž vzhledem k rozsahu probíhajících procesů náchylná k operačnímu riziku (vypořádání nákupu a odkupů akcií, dluhopisů či podílových listů podílových fondů, obchodování a vypořádání obchodů s investičními instrumenty apod.). I toto riziko je předmětem soustavného dohledu oddělení řízení rizik.

Požadavek na kapitál

Článek č. 438 nařízení č. 575/2013 o obezřetnostních požadavcích na úvěrové instituce a investiční podniky

Společnost pravidelně sleduje vývoj kapitálových expozic a tyto zrcadlí na očekávaný vývoj těchto expozic v předchozím roce. Odpovědní zaměstnanci rovněž vyhodnocují možné dopady případné změny strategie společnosti na dlouhodobý business plán a jeho možné promítnutí do kapitálových expozic – viz podrobnější informace uvedené dále.

Použití externích ratingových agentur

Článek 443 nařízení č. 575/2013 o obezřetnostních požadavcích na úvěrové instituce a investiční podniky

Společnost používá pro vážení pozic u svých úvěrových expozic dlouhodobý rating následující ratingové agentury:

- 1) Standard and Poors
- 2) Moody's
- 3) Fitch

Informace o rizicích vyplývajících z použití investičních instrumentů jsou též obsahem přílohy účetní závěrky.

Zpráva o vztazích mezi propojenými osobami k 31. 12. 2014

V souladu s příslušnými ustanoveními zákona č. 90/2012 Sb., o obchodních korporacích, ve znění pozdějších předpisů, (dále jen „**ZOK**“) vypracovalo představenstvo společnosti Pioneer Asset Management, a.s. (pro účely této zprávy dále také „**PAM**“) následující zprávu o vztazích mezi ovládající osobou a osobou ovládanou a mezi ovládanou osobou a osobami ovládanými stejnou ovládající osobou (dále jen „**Zpráva o vztazích**“) za účetní období 2014.

I.

Společnost je součástí koncernu, přičemž je v postavení ovládané osoby. Vzhledem k tomu je představenstvo společnosti povinno zpracovat písemnou zprávu o vztazích mezi ovládající a ovládanou osobou a o vztazích mezi ovládanou osobou a ostatními osobami ovládanými stejnou ovládající osobou (dále jen „**propojené osoby**“), a to v průběhu roku končícím 31. prosince 2014 (dále jen „**Rozhodné období**“).

II. Struktura vztahů mezi propojenými osobami

Jediný akcionář společnosti – ovládající osoba a způsob ovládní

Jediným akcionářem společnosti Pioneer Asset Management, a.s. je společnost Pioneer Global Asset Management S.p.A., se sídlem Piazza Gae Aulenti, 1 CAP 20154, Tower B, Milán, Itálie, společnost řádně založená a existující podle italských právních předpisů („**PGAM**“).

Jediný akcionář ovládá Společnost především prostřednictvím výkonu práv jediného akcionáře, zejména přijímá rozhodnutí v působnosti valné hromady dle stanov společnosti a ZOK, prostřednictvím dozorčí rady společnosti a dále prostřednictvím vnitroskupinového manažerského reportování.

Ovládaná společnost

Pioneer Asset Management, a.s., se sídlem Praha 4, Želetavská 1525/1, PSČ: 140 00, IČ: 256 84 558, zapsaná v obchodním rejstříku vedeném Městským soudem v Praze, oddíl B, vložka 5483.

Ovládaná osoba poskytuje zákazníkům skupiny služby obchodníka s cennými papíry, působí jako distributor investičních produktů skupiny i třetích stran, poskytuje služby Transfer Agenta a zajišťuje služby související s administrací fondů.

Organizační struktura koncernu

Společnost Pioneer Global Asset Management S.p.A. je členem skupiny Banking Group UniCredit. Společnost UniCredit S.p.A., spolu se společností Rolo Banca 1473 S.p.A., založily společnost Pioneer Global Asset Management S.p.A., za účelem realizace záměru, jehož cílem bylo sjednocení aktivit kolektivního investování (a obecně činností asset managementu, případně činností souvisejících) a tím racionalizace operačních procedur a teritoriální konsolidace v rámci skupiny Banking Group UniCredit pod jednu majetkovou strukturu, kterou je Pioneer Global Asset Management S.p.A.

Pioneer Global Asset Management S.p.A. kromě jiných společností také ovládá či v roce 2014 ovládal společnost Pioneer investiční společnost, a.s.

Organizační struktura skupiny Pioneer Investments je uvedena v příloze č. 1 této Zprávy o vztazích.

Představenstvo společnosti Pioneer Asset Management, a.s. prohlašuje, že v případě všech právních úkonů uskutečněných společnostmi Pioneer Global Asset Management, S.p.A. v Rozhodném období šlo o úkony v rámci běžného výkonu práv společnosti, jako jediného akcionáře společnosti Pioneer Asset Management, a.s.

III. Přehled jednání a přehled vzájemných smluv

V posledním účetním období nebyla učiněna na popud nebo v zájmu ovládající osoby nebo jí ovládaných osob žádná jednání, která by se týkala majetku, který přesahuje 10 % vlastního kapitálu společnosti zjištěného podle poslední účetní závěrky.

Představenstvo společnosti Pioneer Asset Management, a.s. prohlašuje, že mezi společnostmi a s ní propojenými osobami ke dni 31.12.2014, ke kterému je vyhotovována tato zpráva za Rozhodné období, existovaly následující smluvní vztahy:

- Service Agreement uzavřená mezi Pioneer Global Asset Management S.p.A. a společností Pioneer Asset Management, a.s. ze dne 28. 11. 2008
- Distribution Agreement on Marketing and Promotional Services uzavřená mezi společností Pioneer Global Funds Distributor, Ltd. (v roce 2013 nahrazená společností Pioneer Global investments Limited) a společností Pioneer Asset Management, a.s.
- Intercompany Agreement for General IT services uzavřená mezi společností Pioneer Investments Management Limited a společností Pioneer Asset Management, a.s.
- Investment Advisory Services Agreement mezi společností Pioneer Asset Management, a.s. a společností Pioneer Investments Austria GmbH
- Pioneer Trademark Licence Agreement uzavřená mezi společností Pioneer Asset Management, a.s. a společností Pioneer Investment Management USA Inc.
- Amended and Restated Services Agreement uzavřená mezi společností Pioneer Investments Management USA Inc. a společností Pioneer Global Asset Management S.p.A. a jejími dceřinými společnostmi (včetně společnosti Pioneer Asset Management, a.s.)
- Smlouva o vzájemné spolupráci a vedení účtů uzavřená mezi společností Pioneer investiční společnost, a.s., bankou UniCredit Bank, a.s. (nyní UniCredit Bank Czech Republic and Slovakia, a.s.) a společností Pioneer Asset Management, a.s.
- Smlouva o vzájemné spolupráci a vedení účtů uzavřená mezi společností Pioneer investiční společnost, a.s., obchodníkem s cennými papíry a společností Pioneer Asset Management, a.s.
- Smlouva o podmínkách distribuce podílových listů fondů České rodiny fondů Pioneer v rámci produktů společnosti Pioneer Asset Management, a.s. uzavřená mezi společností Pioneer investiční společnost, a.s. a společností Pioneer Asset Management, a.s.
- Smlouva o výkonu činností souvisejících s nabízením investic do nadačních fondů uzavřená mezi společností Pioneer investiční společnost, a.s. a společností Pioneer Asset Management, a.s.
- Smlouva o založení a vedení emise v samostatné evidenci investičních fondů uzavřená mezi společností Pioneer Asset Management, a.s. a společností Pioneer investiční společnost, a.s. ze dne 17. června 2010
- Smlouva o obhospodařování majetku fondu uzavřená mezi společností Pioneer Asset Management, a.s. a společností Pioneer investiční společnost, a.s.
- Smlouva o podnájmu nebytových prostor uzavřená mezi společností Pioneer Asset Management, a.s. a společností Pioneer investiční společnost, a.s.

- Smlouva o svěřeni některých činností souvisejících s kolektivním investováním uzavřená mezi společností Pioneer investiční společnost, a.s. a společností Pioneer Asset Management, a.s.
- Smlouva o svěřeni obhospodařování uzavřená mezi investiční společností, společností Pioneer Asset Management, a.s. a společností Pioneer investiční společnost, a.s.

Výše uvedené vztahy mezi propojenými osobami přinášejí společnosti možnost využívat globální řešení, přístupy a know-how, což umožňuje společnosti optimalizovat své procesní postupy, stejně jako personální požadavky, lze tak konstatovat, že z účasti společnosti ve skupině a stejně tak i z uvedených vztahů převládají pro společnost výhody, přičemž nejsou představenstvem společnosti identifikována žádná významná rizika související s účastí společnosti ve skupině.

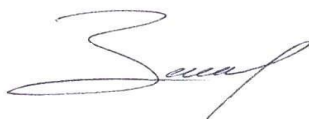
Představenstvo společnosti Pioneer Asset Management, a.s. prohlašuje, že plnění poskytnutá společností v účetním období 2014 jí propojeným osobám, stejně jako protiplnění přijatá společností za toto období, jsou uvedena pod bodem 6 přílohy účetní závěrky. Představenstvo společnosti Pioneer Asset Management, a.s. dále prohlašuje, že veškerá výše uvedená plnění a protiplnění byla dle jeho názoru poskytnuta v rámci běžného obchodního styku, resp. za obvyklých obchodních podmínek, společnosti tak nevznikla újma podle § 71 a § 72 ZOK.

Stanovisko auditora k této Zprávě o vztazích mezi propojenými osobami je uvedeno v rámci výroku auditora k Výroční zprávě společnosti za rok 2014.

Datum sestavení 25. března 2015



Mgr. Roman Pospíšil, MBA
předseda představenstva



Ing. Petr Šimčák
člen představenstva



Petr Zajíc
člen představenstva

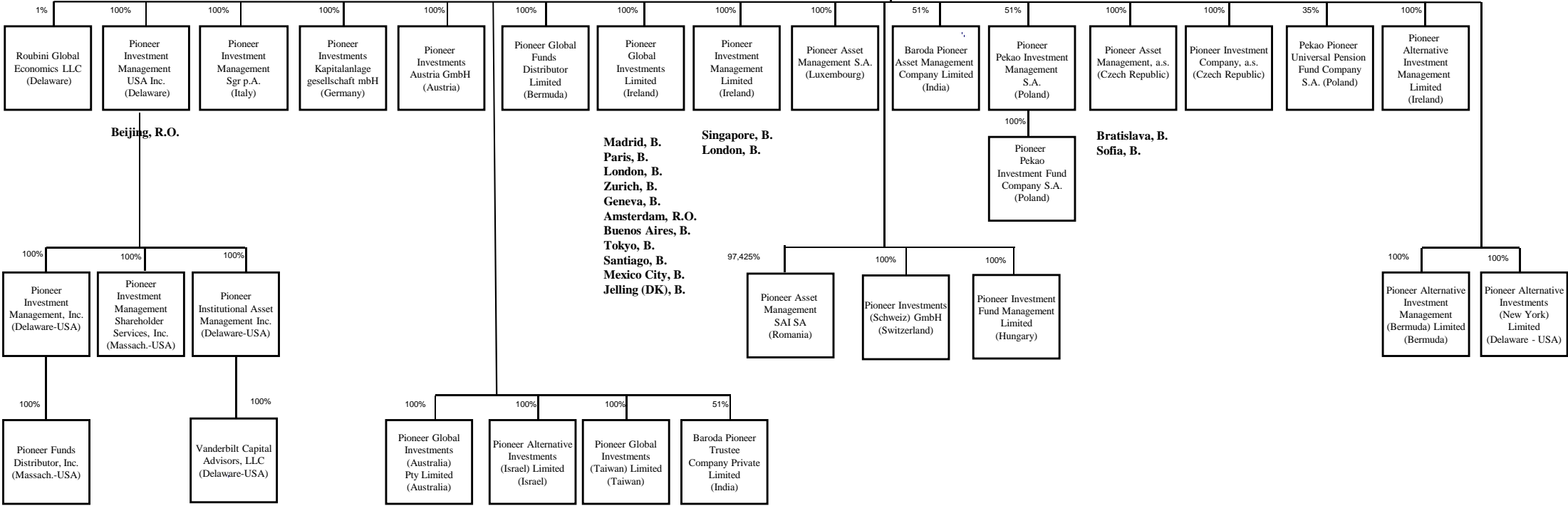


Legal Entities

**UniCredit S.p.A.
(Italy)**

100%

Pioneer Global Asset Management S.p.A.



Beijing, R.O.

**Madrid, B.
Paris, B.
London, B.
Zurich, B.
Geneva, B.
Amsterdam, R.O.
Buenos Aires, B.
Tokyo, B.
Santiago, B.
Mexico City, B.
Jelling (DK), B.**

**Singapore, B.
London, B.**

**Bratislava, B.
Sofia, B.**

Miami, R.O
Omaha, No-branch office

Legenda:
R.O.=Representative Office
B.= Branch

Informace podle PŘÍLOHY 14 Vyhlášky č. 163/2014 Sb. o výkonu činnosti bank, spořitelních a úvěrních družstev a obchodníků s cennými papíry

Údaje o kapitálu a kapitálových požadavcích

Údaje o kapitálu a kapitálových požadavcích			Vyhláška č.163/2014 Sb., Příloha 14
Informace platné k datu		31.12.2014	
Úplné sesouhlasení položek kmenového kapitálu tier 1, vedlejšího kapitálu tier 1, položek kapitálu tier 2 a filtrů a odpočtů uplatněných podle článků 32 až 35, 36, 56, 66 a 79 na kapitál instituce a rozvahu v rámci auditované účetní závěrky instituce (znázorní se níže)			čl. 437 odst. 1 písm. a)
Kmenový kapitál tier 1: nástroje a rezervy			
1	Kapitálové nástroje a související emisní ážio	27 000.00	Čl. 26 odst. 1, články 27, 28, 29
	z toho: typ nástroje č. 1	0.00	Seznam EBA podle čl. 26 odst. 3
	z toho: typ nástroje č. 2	0.00	Seznam EBA podle čl. 26 odst. 3
	z toho: typ nástroje č. 3	0.00	Seznam EBA podle čl. 26 odst. 3
2	Nerozdělený zisk	131 544.00	Čl. 26 odst. 1 písm. c)
3	Kumulovaný ostatní úplný výsledek hospodaření (a jiné rezervy)	5 400	Čl. 26 odst. 1
6	Kmenový kapitál tier 1 před normativními úpravami	163 944	Součet řádků 1 až 5a
Kmenový kapitál tier 1: normativní úpravy			
8	Nehmotná aktiva (snížená o související daňové závazky) (záporná hodnota)	-7 237.00	Čl. 36 odst. 1 písm. b), článek 37
10	Odložené daňové pohledávky závislé na budoucím zisku kromě pohledávek vyplývajících z přechodných rozdílů (snížené o související daňové závazky, pokud jsou splněny podmínky čl. 38 odst. 3) (záporná hodnota)	-3 751.00	Čl. 36 odst. 1 písm. c), článek 38
28	Normativní úpravy kmenového kapitálu tier 1 celkem	-10 988.00	Součet řádků 7 až 20a, 21, 22 a 25a až 27
29	Kmenový kapitál tier 1	152 956.00	Řádek 6 minus řádek 28
Vedlejší kapitál tier 1: normativní úpravy			
45	Kapitál tier 1 = kmenový kapitál tier 1 + vedlejší kapitál tier 1	152 956.00	Součet řádků 29 a 44
Kapitál tier 2: normativní úpravy			
59	Celkový kapitál = kapitál tier 1 + kapitál tier 2	152 956.00	Součet řádků 45 a 58
60	Rizikově vážená aktiva celkem	1 011 719.00	

Informace podle písm. c) až f) článku 438 nařízení č. 575/2013 o
 obezřetnostních požadavcích na úvěrové instituce a investiční podniky

Instituce zpřístupňují níže uvedené informace týkající se splnění požadavků stanovených v článku 92 nařízení č. 575/2013/EU a v článku 73 směrnice 2013/36/EU			nařízení č. 575/2013/EU
Informace platné k datu	31.12.2014		
		K ultimu vykazovaného období	
		31.12.2014	
V případě institucí, které počítají objem rizikově vážených expozic podle části třetí hlavy II kapitoly 2, 8 % objemu rizikově vážených expozic pro každou kategorii expozic uvedenou v článku 112	Expozice vůči institucím	121 270.00	čl. 438 písm. c)
	Expozice vůči podnikům	33 027.00	
	Retailové expozice	1 770.00	
	Ostatní položky	25 613.00	
kapitálové požadavky vypočítané podle čl. 92 odst. 3 písm. b) a c	K měnovému riziku	17 407.00	čl. 438 písm. e)
Kapitálové požadavky vypočítané podle části třetí hlavy III kapitol 2, 3 a 4 Nařízení 2013/575/EU a zpřístupňované odděleně	Kapitálový požadavek podle hlavy III kapitoly 2 nařízení 2013/575/EU	49 299.00	čl. 438 písm. f)

Kapitálové poměry a poměrové ukazatele společnosti dle přílohy 14 Vyhlášky č. 163/2014 Sb. o výkonu činnosti bank, spořitelních a úvěrních družstev a obchodníků s cennými papíry

Kapitálové poměry

	K ultimu vykazovaného období
	04 / 2014
Kapitálový poměr pro kmenový kapitál tier 1	15.06
Kapitálový poměr pro kapitál tier 1	15.06
Kapitálový poměr pro celkový kapitál	15.06

Poměrové ukazatele

	K ultimu vykazovaného období
	04 / 2014
Zadluženost I (celkový dluh bez majetku klientů/aktiva bez majetku klientů)	13.59
Zadluženost II (celkový dluh bez majetku klientů/vlastní kapitál)	15.73
Rentabilita průměrných aktiv (ROAA, aktiva bez majetku klientů)	70.94
Návratnost aktiv (čistý zisk/aktiva)	45.69
Rentabilita průměrného kapitálu tier 1 (ROAE)	185.98
Rentabilita tržeb (zisk po zdanění/výnosy z investičních služeb)	51.24
Správní náklady na jednoho pracovníka	3 314.58

Srovnatelné údaje za předcházející období dle vyhlášky 123/2007 Sb.

Poměrové a další ukazatele k: 31/12/2013
Název účetní jednotky: Pioneer Asset Management, a.s.
IČ: 25684558

31/12/2013 31/12/2012

Poměrové ukazatele	Stav v běžném úč. období (v 0,00 %)	Stav v min. úč. období (v 0,00 %)	Charakteristika a výpočet ukazatele
Zadluženost I ((Celkový dluh - Majetek zákazníků) / (Aktiva celkem - Majetek zákazníků))	14.78	12.62	Měří rozsah, ve kterém jsou celková aktiva financovaná cizími zdroji; 100*(("Rozvaha - Pasiva ř." 28+31+34+37+38+39+43-Majetek zákazníků evidovaný jako rozvahová pasiva) / ("Rozvaha - Aktiva ř." 27-Majetek zákazníků evidovaný jako pasiva)
Zadluženost II ((Celkový dluh - Majetek zákazníků) / Vlastní kapitál)	17.34	14.44	Charakterizuje proporcí cizích a vlastních zdrojů; 100*(("Rozvaha - Pasiva ř." 28+31+34+37+38+39+43-Majetek zákazníků evidovaný jako rozvahová pasiva) / ("Rozvaha - Pasiva ř." 44+47+48+52+53+54+58+59))
Úrokové zatížení zisku (Náklady na úroky / Ebit)	0	0	Vyjadřuje míru zatížení vyprodukovaných prostředků úroky plynoucími z využívání cizích zdrojů; 100*(("Výsledovka ř." 03) / ("Výsledovka ř." 27+30+03))
Rentabilita aktiv - ROAA (Ebit / (Aktiva celkem (průměrný stav) - Majetek zákazníků))	67.41	68.75	Měří efekt, který připadá na jednotku majetku zapojeného do podnikatelské činnosti; 100*(("Výsledovka ř." 27+30+03) / PRŮMĚR ("Rozvaha - Aktiva ř." 27 Běžné období;"Rozvaha - Aktiva ř." 27 Minulé období-Majetek zákazníků evidovaný jako rozvahová aktiva))
Rentabilita původního kapitálu - ROAE (Zisk po zd. / Původní kapitál (průměrný stav))	70.41	50.91	Vyjadřuje výnosnost kapitálu vloženého akcionáři; 100*(("Výsledovka ř." 32) / PRŮMĚR ("Rozvaha - Pasiva ř." 44+47+48+52+53+54+58+59 Běžné období;"Rozvaha - Pasiva ř." 44+47+48+52+53+54+58+59 Minulé období;))
Rentabilita tržeb (Zisk po zdanění / Výnosy z investičních služeb)	52.8	44.59	Měří podíl čistého zisku připadající na jednotku tržeb z poskytování investičních služeb zákazníkům; 100*(("Výsledovka ř." 32) / ("Výsledovka ř." 09))
Nákladovost tržeb (Náklady celkem / Výnosy z investičních služeb)	37.07	42.67	Vyjadřuje podíl celkových nákladů na jednotku tržeb z investičních služeb zákazníkům; 100*(("Výsledovka ř." 03+10+13+14+19+21+23+25+29) / ("Výsledovka ř." 09))
Mzdová náročnost tržeb (Náklady na zam. / Výnosy z invest. služeb)	16.45	18.63	Vyjadřuje podíl nákladů vynaložených na zaměstnance na jednotku tržeb z poskytnutí investičních služeb zákazníkům; 100*(("Výsledovka ř." 15) / ("Výsledovka ř." 09))
Počet zaměstnanců (průměrný přepočtený stav osob v období)	41.74	42	Průměrný přepočtený stav osob v období
Správní náklady na 1 zam (v tis. Kč)	3490	3125	

Poměrové a další ukazatele k: 31/12/2013

Název účetní jednotky: Pioneer Asset Management, a.s.

IČ: 25684558

31/12/2013 31/12/2012

Kapitál a kapitálová přiměřenost (dle vyhlášky č. 123/2007 Sb., o pravidlech obezřetného podnikání bank, spořitelních a úvěrních družstev a obchodníků s cennými papíry)	Stav v běžném úč. období (v celých tis. Kč)	Stav v min. úč. období (v celých tis. Kč)
dle Basel II (pokud je kapitálová přiměřenost vykazována dle Basel II)		
Kapitálová přiměřenost	13.81%	12.00%
Kapitál (celková výše)	149 576	117 796
Původní kapitál (Tier 1)	158 491	126 904
Dodatkový kapitál (Tier 2)		
Kapitál na krytí tržního rizika (Tier 3)		
Odčitatelné položky od původ. a dodat.kapitálu (Tier1+Tier2)		
Kapitálové požadavky celkem		
Kapitálové požadavky k úvěrovému riziku investičního portfolia a riziku rozmělnění investičního portfolia	15 570	13 691
Kapitálové požadavky ke specifickému úrokovému riziku obchodního portfolia		
Kapitálové požadavky ke specifickému akciovému riziku obchodního portfolia		
Kapitálové požadavky k riziku protistrany u repo obchodů nebo půjček či výpůjček cenných papírů nebo komodit, derivátů, transakcí s delší dobou vypořádání a maržových obchodů		
Kapitálové požadavky k vypořádacímu riziku obchodního portfolia a volným dodávkám		
Kapitálové požadavky k ostatním nástrojům obchodního portfolia		
Kapitálové požadavky k riziku angažovanosti obchodního portfolia		
Kapitálové požadavky k obecnému úrokovému riziku obchodního portfolia	19 271	19 210
Kapitálové požadavky k obecnému akciovému riziku obchodního portfolia		
Kapitálové požadavky k měnovému riziku investičního a obchodního portfolia	11 700	10 946
Kapitálové požadavky ke komoditnímu riziku investičního a obchodního portfolia		
Přechodný kapitálový požadavek - dorovnání k Basel I		
Kapitálový požadavek na základě režijních nákladů		
Kapitálový požadavek pro OCP s omezeným rozsahem IS 1		
Kapitálový požadavek pro OCP s omezeným rozsahem IS 2		
Kapitálový požadavek k operačnímu riziku	40 125	34 703
dle Basel I (pokud je kapitálová přiměřenost vykazována dle Basel I)		
Kapitálová přiměřenost	xxx	xxx
Kapitál (celková výše)	xxx	xxx
Původní kapitál (Tier 1)	xxx	xxx
Dodatkový kapitál (Tier 2)	xxx	xxx
Kapitál na krytí tržního rizika (Tier 3)	xxx	xxx
Odčitatelné položky od původ. a dodat.kapitálu (Tier1+Tier2)	xxx	xxx
Kapitálový požadavek A	xxx	xxx
Kapitálový požadavek B	xxx	xxx
Kapitálový požadavek k úvěrovému riziku obchodního portfolia	xxx	xxx
Kapitálový požadavek k riziku angažovanosti obchodního portfolia	xxx	xxx
Kapitálový požadavek k obecnému úrokovému riziku	xxx	xxx
Kapitálový požadavek k obecnému akciovému riziku	xxx	xxx
Kapitálový požadavek k měnovému riziku	xxx	xxx
Kapitálový požadavek ke komoditnímu riziku	xxx	xxx
Kapitálový požadavek k rizikům stanovený vlastním VaR modelem	xxx	xxx

Zpráva nezávislého auditora a účetní závěrka

Pioneer Asset Management, a.s.
ZPRÁVA NEZÁVISLÉHO AUDITORA
K 31. PROSINCI 2014


ÚČETNÍ ZÁVĚRKA K 31. PROSINCI 2014

Název společnosti: Pioneer Asset Management, a.s.
Sídlo: Želetavská 1525/1, 140 00 Praha 4 - Michle
Právní forma: akciová společnost
IČ: 256 84 558

Součásti účetní závěrky:

Rozvaha
Podrozvaha
Výkaz zisku a ztráty
Přehled o změnách vlastního kapitálu
Příloha

Účetní závěrka byla sestavena dne 19. února 2015.

Statutární orgán účetní jednotky Pioneer Asset Management, a.s. Želetavská 1525/1, 140 00 Praha 4 - Michle IČ: 25684558 DIČ: CZ25684558 -2-	Podpis 
--	--

Obchodní firma: Pioneer Asset Management, a.s.
Sídlo: Želetavská 1525/1, Praha 4
Identifikační číslo: 25684558
Předmět podnikání: poskytování investičních služeb
Okamžik sestavení účetní závěrky: 19. února 2015

ROZVAHA
k 31. prosinci 2014

tis. Kč		2014	2013
AKTIVA			
1	Pokladní hotovost	120	173
3	Pohledávky za bankami a družstevními záložnami	423 717	426 917
	v tom: a) splatné na požádání	388 595	412 459
	b) ostatní pohledávky	35 122	14 458
6	Akcie, podílové listy a ostatní podíly	0	60 221
9	Dlouhodobý nehmotný majetek	7 237	7 282
10	Dlouhodobý hmotný majetek	8 921	8 915
11	Ostatní aktiva	149 669	101 791
13	Náklady a příjmy příštích období	31 922	15 433
Aktiva celkem		621 586	620 732

Obchodní firma: Pioneer Asset Management, a.s.
Sídlo: Želetavská 1525/1, Praha 4
Identifikační číslo: 25684558
Předmět podnikání: poskytování investičních služeb
Okamžik sestavení účetní závěrky: 19. února 2015

ROZVAHA
k 31. prosinci 2014

tis. Kč		2014	2013
PASIVA			
2	Závazky vůči klientům - členům družstevních záložen v tom: a) splatné na požádání	103 680 103 680	134 759 134 759
4	Ostatní pasiva	69 497	71 850
8	Základní kapitál z toho: a) splacený základní kapitál	27 000 27 000	27 000 27 000
10	Rezervní fondy a ostatní fondy ze zisku v tom: a) povinné rezervní fondy a rizikové fondy	5 400 5 400	5 400 5 400
13	Oceňovací rozdíly z toho: a) z majetku a závazků	0 0	179 179
14	Nerozdělený zisk nebo neuhrazená ztráta z předchozích období	131 544	133 373
15	Zisk nebo ztráta za účetní období	284 465	248 171
Pasiva celkem		621 586	620 732

Obchodní firma: Pioneer Asset Management, a.s.
Sídlo: Želetavská 1525/1, Praha 4
Identifikační číslo: 25684558
Předmět podnikání: poskytování investičních služeb
Okamžik sestavení účetní závěrky: 19. února 2015

tis. Kč		2014	2013
PODROZVAHOVÉ POLOŽKY			
Podrozvahová pasiva			
14	Hodnoty převzaté do úschovy, do správy a k uložení	1 651 779	747 671
15	Hodnoty převzaté k obhospodařování	6 609 328	5 957 191

Obchodní firma: Pioneer Asset Management, a.s.
Sídlo: Želetavská 1525/1, Praha 4
Identifikační číslo: 25684558
Předmět podnikání: poskytování investičních služeb
Okamžik sestavení účetní závěrky: 19. února 2015

VÝKAZ ZISKU A ZTRÁTY
od 1.1.2014 do 31.12.2014

tis. Kč	2014	2013
1 Výnosy z úroků a podobné výnosy	252	332
4 Výnosy z poplatků a provizí	555 203	470 002
5 Náklady na poplatky a provize	-35 307	-14 808
6 Zisk nebo ztráta z finančních operací	2 925	11 045
7 Ostatní provozní výnosy	819	1 375
8 Ostatní provozní náklady	-4 888	-5 256
9 Správní náklady	-142 493	-145 684
v tom: a) náklady na zaměstnance	-72 417	-77 351
z toho: aa) sociální a zdravotní pojištění	-13 663	-15 454
b) ostatní správní náklady	-70 076	-68 333
11 Odpisy, tvorba a použití rezerv a opravných položek k dlouhodobému hmotnému a nehmotnému majetku	-8 364	-8 525
19 <i>Zisk nebo ztráta za účetní období z běžné činnosti před zdaněním</i>	<i>368 147</i>	<i>308 481</i>
23 Daň z příjmů	-83 682	-60 310
v tom: a) daň splatná	-84 049	-63 695
b) daň odložená	367	3 385
24 Zisk nebo ztráta za účetní období po zdanění	284 465	248 171

Obchodní firma: Pioneer Asset Management, a.s.
 Sídlo: Želetavská 1525/1, Praha 4
 Identifikační číslo: 25684558
 Předmět podnikání: poskytování investičních služeb
 Okamžik sestavení účetní závěrky: 19. února 2015

PŘEHLED O ZMĚNÁCH VE VLASTNÍM KAPITÁLU
 k 31. prosinci 2014

tis. Kč	Základní kapitál	Vlastní akcie	Emisní ážio	Rezerv. fondy	Kapitál. fondy	Oceňov. rozdíly	Zisk (ztráta)	Celkem
Zůstatek k 1.1.2013	27 000	0	0	5 400	0	24	258 373	290 797
Kursově rozdíly a oceňovací rozdíly nezahnuté do HV	0	0	0	0	0	155	0	155
Čistý zisk/ztráta za účetní období	0	0	0	0	0	0	248 171	248 171
Dividendy	0	0	0	0	0	0	-125 000	-125 000
Zůstatek k 31.12.2013	27 000	0	0	5 400	0	179	381 544	414 123
Zůstatek k 1.1.2014	27 000	0	0	5 400	0	179	381 544	414 123
Kursově rozdíly a oceňovací rozdíly nezahnuté do HV	0	0	0	0	0	-179	0	-179
Čistý zisk/ztráta za účetní období	0	0	0	0	0	0	284 465	284 465
Dividendy	0	0	0	0	0	0	-250 000	-250 000
Zůstatek k 31.12.2014	27 000	0	0	5 400	0	0	416 009	448 409

Pioneer Asset Management, a.s.

Příloha účetní závěrky

Období končící 31. prosince 2014

1. OBECNÉ INFORMACE

(a) Charakteristika finanční instituce

Vznik a charakteristika společnosti

Pioneer Asset Management, a.s. (dále jen „Společnost“) je právnická osoba, která vznikla 3. července 1998 pod názvem ŽB – Asset Management, a.s. V roce 2005 změnila Společnost svůj název na současný Pioneer Asset Management, a.s. Předmětem podnikání je výkon činností obchodníka s cennými papíry v následujícím rozsahu:

- a) poskytování hlavních investičních služeb, v rozsahu:
- přijímání a předávání pokynů týkajících se investičních instrumentů na účet zákazníka,
 - provádění pokynů týkajících se investičních instrumentů na cizí účet,
 - obchodování s investičními instrumenty na vlastní účet,
 - obhospodařování individuálních portfolií na základě smlouvy se zákazníkem, je-li součástí těchto portfolií některý z investičních instrumentů.
- b) poskytování doplňkových investičních služeb v rozsahu:
- úschova a správa investičních instrumentů,
 - poradenská činnost týkající se struktury kapitálu, průmyslové strategie a s tím souvisejících otázek, jakož i poskytování porad a služeb týkajících se přeměn společností a nebo převodů podniků,
 - poradenská činnost týkající se investování do investičních instrumentů.

Rozhodnutím Komise pro cenné papíry č.j. 43/M/140/2003/1 ze dne 31. října 2003, které nabylo právní moci dne 6. listopadu 2003, bylo Společnosti uděleno povolení k poskytování hlavních investičních služeb a k poskytování doplňkových investičních služeb.

Sídlo Společnosti:

Pioneer Asset Management, a.s.
Želetavská 1525/1
140 00 Praha 4

Identifikační číslo: 25684558

Členové představenstva a dozorčí rady k 31. prosinci 2014:

Členové představenstva:

Mgr. Roman Pospíšil (předseda)

Ing. Petr Šimčák

Petr Zajíc

Členové dozorčí rady:

Werner Kretschmer (předseda)

Ing. Jiří Kunert

Hannes Saleta

1. OBECNÉ INFORMACE (pokračování)

Změny ve složení představenstva

V roce 2014 nedošlo v představenstvu Společnosti k žádným změnám.

Změny ve složení dozorčí rady

V roce 2014 nedošlo v dozorčí radě Společnosti k žádným změnám.

Jediným akcionářem Společnosti je společnost Pioneer Global Asset Management, S.p.A. (dále jen „PGAM“), se sídlem Piazza Gae Aulenti 1 – Tower B, 20154 Miláno, Itálie. Konečnou mateřskou společností skupiny je UniCredito Italiano S.p.A. Společnost založila na konci roku 2006 organizační složku ve Slovenské republice. Na konci roku 2008 byla dále založena organizační složka Společnosti v Bulharsku, která převzala zaměstnance, majetek a aktivity organizační složky Pioneer česká finanční společnost, s.r.o. v likvidaci.

Organizační struktura

Společnost se dělí na oddělení. Oddělení je vnitřním organizačním útvarem zřízeným za účelem soustředění výkonu odborných činností a agend, z hlediska jejich věcné náplně stejnorodých, relativně samostatných a převážně opakovaně vykonávaných v rámci Společnosti. Za činnost oddělení odpovídá vedoucí oddělení nebo osoba pověřená vedoucím oddělení, ředitelem příslušného úseku, generálním ředitelem nebo představenstvem Společnosti.

Jednotlivá oddělení jsou dle své věcné náplně sdružena do úseků, jimiž jsou sekretariát, interní auditor, úsek investic a risk managementu, úsek prodeje a marketingu, provozní úsek, úsek financí a účetnictví a úsek Legal a Compliance. Za činnost těchto úseků odpovídají jednotliví ředitelé úseků.

(b) Východiska pro přípravu účetní závěrky

Účetní závěrka byla připravena na základě účetnictví vedeného v souladu se zákonem o účetnictví a příslušnými nařízeními a vyhláškami platnými v České republice. Závěrka byla zpracována na principech časového rozlišení nákladů a výnosů a historických cen, s výjimkou vybraných finančních nástrojů oceňovaných reálnou hodnotou.

Tato účetní závěrka je připravená v souladu s vyhláškou Ministerstva financí ČR (dále jen „MF ČR“) č. 501 ze dne 6. listopadu 2002, ve znění pozdějších předpisů, kterou se stanoví uspořádání a obsahové vymezení položek účetní závěrky a rozsah údajů ke zveřejnění pro banky a některé finanční instituce.

Tato účetní závěrka je nekonsolidovaná.

2. DŮLEŽITÉ ÚČETNÍ METODY

Účetní závěrka Společnosti byla připravena v souladu s následujícími důležitými účetními metodami:

(a) Den uskutečnění účetního případu

V závislosti na typu transakce je okamžikem uskutečnění účetního případu zejména den výplaty nebo převzetí oběživa, den nákupu nebo prodeje valut, deviz, popř. cenných papírů, den provedení platby, popř. inkasa z účtu klienta, den připsání (valuty) prostředků na bankovní účet, avízo banky, výpis z účtu, popř. jiné dokumenty), den vypořádání obchodu s cennými papíry, devizami, den převzetí hodnot do úschovy, den příchodu faktury od dodavatele.

(b) Dluhové cenné papíry, akcie, podílové listy a ostatní podíly

Realizovatelné cenné papíry a akcie, podílové listy a ostatní podíly jsou oceňovány reálnou hodnotou a zisky/ztráty z tohoto ocenění se zachycují ve vlastním kapitálu v rámci položky „Oceňovací rozdíl“. Při prodeji je příslušný oceňovací rozdíl zachycen ve výkazu zisku a ztráty v položce „Zisk nebo ztráta z finančních operací“.

Reálná hodnota používaná pro ocenění cenných papírů se stanoví jako tržní cena vyhlášená ke dni stanovení reálné hodnoty, pokud Společnost prokáže, že za tržní cenu je možné cenný papír prodat.

V případě veřejně obchodovaných dluhových cenných papírů a majetkových cenných papírů jsou reálné hodnoty rovny cenám dosaženým na veřejném trhu zemí OECD, pokud jsou zároveň splněny požadavky na likviditu cenných papírů.

Není-li možné stanovit reálnou hodnotou jako tržní cenu (např. Společnost neprokáže, že za tržní cenu je možné cenný papír prodat), reálná hodnota se stanoví jako upravená hodnota cenného papíru.

Upravená hodnota cenného papíru se rovná míře účasti na vlastním kapitálu společnosti, pokud se jedná o akcie, míře účasti na vlastním kapitálu podílového fondu, pokud se jedná o podílové listy a současné hodnotě cenného papíru, pokud se jedná o dluhové cenné papíry.

(c) Operace s cennými papíry pro klienty

Cenné papíry přijaté Společností do úschovy, správy nebo k uložení jsou účtovány ve jmenovitých hodnotách a evidovány na podrozvaze v položce „Hodnoty převzaté do úschovy, do správy a k uložení“. Cenné papíry převzaté Společností za účelem jejich obhospodařování jsou účtovány v tržních cenách a evidovány na podrozvaze v položce „Hodnoty převzaté k obhospodařování“. V rozvaze jsou v pasivech účtovány závazky Společnosti vůči klientům zejména z titulu přijaté hotovosti určené ke koupi cenných papírů, hotovosti určené k vrácení klientovi. Současně je tato hotovost sledovaná v aktivech Společnosti na bankovních účtech.

2. DŮLEŽITÉ ÚČETNÍ METODY (pokračování)

(d) Pohledávky

Pohledávky jsou účtovány v částkách snížených o opravné položky. Časové rozlišení úrokových výnosů je součástí účetní hodnoty těchto pohledávek.

Pohledávky jsou posuzovány z hlediska návratnosti. Na základě toho jsou vytvářeny k jednotlivým pohledávkám opravné položky. Opravné položky vytvářené na vrub nákladů jsou vykázány v položce „Odpisy, tvorba a použití opravných položek a rezerv k pohledávkám a zárukám“.

Nedobytné pohledávky se odpisují po skončení konkurzního řízení dlužníka.

Pohledávky za bankami tvoří běžné bankovní účty a termínované vklady u největších tuzemských bank.

(e) Dlouhodobý hmotný a nehmotný majetek

Dlouhodobý hmotný a nehmotný majetek je účtován v historických cenách a odpisován rovnoměrně po odhadovanou dobu životnosti.

Doby odpisování pro jednotlivé kategorie dlouhodobého hmotného a nehmotného majetku jsou následující:

Stroje a zařízení	4 roky
Motorová vozidla	5 let
Software	2-10 let
Budovy a stavby	30 let
Inventář	6 let

Nehmotný majetek s pořizovací cenou nižší než 60 000,- Kč a hmotný majetek s pořizovací cenou nižší než 40 000,- Kč je účtován do nákladů za období, ve kterém byl pořízen, přičemž doba použitelnosti je kratší než 1 rok.

Náklady na opravy a udržování hmotného majetku se účtují přímo do nákladů. Technické zhodnocení jednotlivé majetkové položky je aktivováno a odpisováno.

(f) Přepočtení cizí měny

Transakce vyčíslené v cizí měně jsou účtovány v tuzemské měně přepočtené devizovým kurzem platným v den transakce. Aktiva a pasiva vyčíslená v cizí měně společně s devizovými spotovými transakcemi před dnem splatnosti jsou přepočítávána do tuzemské měny v kurzu vyhlášeném ČNB platným k datu rozvahy. Výsledný zisk nebo ztráta z přepočtu aktiv a pasiv vyčíslených v cizí měně, kromě majetkových účastí v cizí měně je vykázán ve výkazu zisku a ztráty jako "Zisk nebo ztráta z finančních operací".

(g) Zdanění

Daňový základ pro daň z příjmů se propočte z hospodářského výsledku běžného období připočtením daňově neuznatelných nákladů a odečtením výnosů, které nepodléhají dani z příjmů, který je dále upraven o slevy na dani a případné zápočty. Daňová povinnost organizačních složek na Slovensku a v Bulharsku je vypočtena v souladu s lokální daňovou legislativou.

Odložená daň vychází z veškerých dočasných rozdílů mezi účetní a daňovou hodnotou aktiv a závazků s použitím očekávané daňové sazby platné pro následující období. O odložené daňové pohledávce se účtuje pouze v případě, kdy neexistuje pochybnost o jejím dalším uplatnění v následujících účetních obdobích.

Společnost je registrovaným plátcem daně z přidané hodnoty (dále jen „DPH“).

2. DŮLEŽITÉ ÚČETNÍ METODY (pokračování)

(h) Položky z jiného účetního období a změny účetních metod

Položky z jiného účetního období, než kam účetně patří, a změny účetních metod jsou účtovány jako výnosy nebo náklady ve výkazu zisku a ztráty v běžném účetním období s výjimkou oprav zásadních chyb účtování výnosů a nákladů minulých období, které jsou zachyceny prostřednictvím „Nerozděleného zisku nebo neuhrazené ztráty z předchozích období“ v rozvaze Společnosti.

(i) Výnosy a náklady na poplatky a provize

Výnosy z poplatků a provizí vznikají při poskytování služeb spojených se zprostředkováním a administrací investic do podílových listů skupiny Pioneer, dále s obchodováním s cennými papíry na účet klienta a služeb spojených se správou cenných papírů včetně úschovy. Výnosy jsou účtovány v období, se kterým časově a věcně souvisí.

Náklady na poplatky a provize představují zejména provize třetím stranám za zprostředkování investic do produktů skupiny Pioneer. Tyto provize jsou časově rozlišovány.

(j) Náklady na zaměstnance, penzijní připojištění a ostatní sociální výdaje

Náklady na zaměstnance jsou součástí správních nákladů. Společnost přispívá svým zaměstnancům na penzijní připojištění. Tyto příspěvky na penzijní připojištění jsou účtovány přímo do nákladů.

(k) Spřízněné strany

Spřízněné strany jsou vymezeny takto:

- členové představenstva, dozorčí rady a vedoucí zaměstnanci Společnosti a jejich příbuzní
- společnosti, v nichž členové orgánů a vedoucí zaměstnanci Společnosti drží větší než 10% majetkovou účast
- akcionáři ovládající Společnost a společnosti jimi ovládané

(l) Mimořádné výnosy a náklady

Mimořádné výnosy a náklady zahrnují jednorázové dopady událostí nesouvisejících s předmětem činnosti Společnosti a dopady změn účetních postupů.

3. ČISTÝ ÚROKOVÝ VÝNOS

tis. Kč	2014	2013
Výnosy z úroků		
běžné účty	185	321
termínované vklady	67	11
Čistý úrokový výnos	252	332

Pioneer Asset Management, a.s.
Příloha účetní závěrky
Období končící 31. prosince 2014

4. VÝNOSY A NÁKLADY NA POPLATKY A PROVIZE

tis. Kč	2014	2013
Výnosy z poplatků a provizí		
ze zprostředkovatelské činnosti	77 739	59 147
ze zpracování transakcí	421 424	384 259
z obhospodařování portfolií	20 948	15 915
prodejní, odkupní, výměnné poplatky a poplatky za úschovu	27 775	8 006
Poradenství	2 321	2 425
Ostatní	4 996	250
CELKEM	555 203	470 002
Náklady na poplatky a provize		
pro dealery	31 407	11 483
z obhospodařování, správy, uložení a úschovy hodnot	1 579	1 400
bankovní poplatky	2 321	1 925
CELKEM	35 307	14 808

5. ZISK NEBO ZTRÁTA Z FINANČNÍCH OPERACÍ

tis. Kč	2014	2013
Kurzový zisk	2 463	11 045
Zisk z operací s cennými papíry	462	0
CELKEM	2 925	11 045

6. OSTATNÍ PROVOZNÍ VÝNOSY A NÁKLADY

tis. Kč	2014	2013
Výnosy		
z prodeje hmotného a nehmotného majetku	769	863
ostatní	50	512
CELKEM	819	1 375
Náklady		
na prodej hmotného a nehmotného majetku	1 439	1 128
ostatní	3 449	4 128
CELKEM	4 888	5 256

Pioneer Asset Management, a.s.

Příloha účetní závěrky

Období končící 31. prosince 2014

7. SPRÁVNÍ NÁKLADY

tis. Kč	2014	2013
Náklady na zaměstnance	72 417	77 351
Mzdy a odměny zaměstnanců	56 680	60 004
z toho mzdy a odměny vedení společnosti	14 892	17 755
Sociální a zdravotní pojištění	13 663	15 454
Ostatní osobní náklady	2 074	1 893
Ostatní správní náklady	70 076	68 333
z toho: cestovné	2 247	2 258
náklady na reprezentaci	4 715	4 651
spotřeba materiálu a energie	3 132	2 922
telefony a náklady na spoje	578	729
pojistné	2 901	2 718
marketingové a reklamní náklady	16 114	12 489
nájemné kanceláří a související služby	7 246	6 645
právní služby, audit, daňové a ostatní poradenství	8 272	13 026
služby výpočetní techniky	8 176	7 940
poplatky AKAT	116	79
příspěvek do Garančního fondu	13 682	11 972
ostatní služby	2 897	2 904
CELKEM	142 493	145 684

Společnost provedla v roce 2013 úpravu účtování příspěvku do Garančního fondu obchodníka s cennými papíry.

Průměrný počet zaměstnanců Společnosti byl následující:

	2014	2013
Zaměstnanci	43	42
z toho členové vedení společnosti	5	5
Členové představenstva společnosti	3	3
Členové dozorčí rady	3	3

Mzdy a odměny členů vedení jsou vypláceny na základě pracovního vztahu členů vedení a Společnosti. Členům představenstva ani členům dozorčí rady neplynou z titulu jejich členství žádné odměny.

Pioneer Asset Management, a.s.

Příloha účetní závěrky

Období končící 31. prosince 2014

8. TRANSAKCE SE SPŘÍZNĚNÝMI OSOBAMI**Vztahy se spřízněnými osobami ve skupině PGAM: (Pioneer Global Asset Management)**

tis. Kč	2014	2013
Aktiva	21 936	8 362
z toho:		
Ostatní pohledávky	21 936	8 362
Pasiva	8 250	5 240
z toho:		
Ostatní závazky	8 250	5 240
Výnosy	95 317	73 942
z toho:		
Provize za zprostředkovatelskou činnost	80 060	59 148
Marketingové služby a služby TA	15 257	14 794
Náklady	6 804	5 193
z toho:		
Ostatní poradenství	6 653	4 999
Ostatní služby	151	194

Všechny transakce se spřízněnými stranami skupiny PGAM byly realizovány za obvyklých tržních podmínek, případně na úrovni nákladových cen a přiměřeného zisku u běžně neobchodovaných plnění.

Vztahy se spřízněným stranami ve skupině UniCredit Bank:

tis. Kč	2014	2013
Aktiva	423 426	426 917
z toho:		
Pohledávky za bankami a družstevními záložkami	423 426	426 917
Výnosy	5 599	667
z toho:		
Úrokové výnosy	251	332
Provize za zprostředkovatelskou činnost	352	335
Ostatní	4 996	0
Náklady	5 271	2 717
z toho:		
Bankovní poplatky	1 717	1 452
Ostatní služby	3 554	1 265

Všechny transakce se spřízněnými stranami skupiny UCB byly realizovány za obvyklých tržních podmínek, případně na úrovni nákladových cen a přiměřeného zisku u běžně neobchodovaných plnění.

Pioneer Asset Management, a.s.
Příloha účetní závěrky
Období končící 31. prosince 2014

9. POHLEDÁVKY ZA BANKAMI

tis. Kč	2014	2013
Pohledávky za bankami:		
stavy běžných účtů	388 595	412 459
stavy na termínovaných vkladech	35 122	14 458
CELKEM	423 717	426 917

10. AKCIE, PODÍLOVÉ LISTY A OSTATNÍ PODÍLY

V roce 2012 Společnost nakoupila podílové listy společnosti Pioneer – Sporokonto, Pioneer investiční společnost, a.s., otevřený podílový fond v hodnotě 60 000 000 CZK. V květnu tohoto roku je prodala za 60 461 674 CZK. Zisk z nich tedy činil 461 674 CZK a byl zaúčtován na účet Zisk z prodeje CP – PL.

11. DLOUHODOBÝ NEHMOTNÝ MAJETEK

tis. Kč	2014
Software	
Pořizovací cena	
k 1. lednu 2014	44 746
Přírůstky	5 278
Úbytky	-256
k 31. prosinci 2014	49 768
Oprávkky	
k 1. lednu 2014	37 464
Roční odpisy	5 131
Úbytky	-64
k 31. prosinci 2014	42 531
tis. Kč	2013
Software	
Pořizovací cena	
k 1. lednu 2013	38 319
Přírůstky	6 427
Úbytky	0
k 31. prosinci 2013	44 746
Oprávkky	
k 1. lednu 2013	32 931
Roční odpisy	4 533
Úbytky	0
k 31. prosinci 2013	37 464
Zůstatková cena dlouhodobého nehmotného majetku	
k 31. prosinci 2014	7 237
k 31. prosinci 2013	7 282

Pioneer Asset Management, a.s.

Příloha účetní závěrky

Období končící 31. prosince 2014

12. DLOUHODOBÝ HMOTNÝ MAJETEK

tis. Kč	Inventář	Přístroje a zařízení	Dopravní prostředky	Celkem
2014				
Pořizovací cena				
k 1. lednu 2014	3 143	7 055	10 489	20 687
Přírůstky	31	730	3 918	4 679
Úbytky	0	0	-3 551	-3 551
k 31. prosinci 2014	3 174	7 785	10 856	21 815
Oprávky				
k 1. lednu 2014	2 309	5 597	3 866	11 772
Roční odpisy	259	768	2 206	3 233
Úbytky	0	0	-2 111	-2 111
k 31. prosinci 2014	2 568	6 365	3 961	12 894
2013				
Pořizovací cena				
k 1. lednu 2013	2 848	6 001	10 761	19 610
Přírůstky	295	1 054	3 578	4 927
Úbytky	0	0	-3 850	-3 850
k 31. prosinci 2013	3 143	7 055	10 489	20 687
Oprávky				
k 1. lednu 2013	1 122	4 919	4 462	10 503
Roční odpisy	1 187	678	2 126	3 991
Úbytky	0	0	-2 722	-2 722
k 31. prosinci 2013	2 309	5 597	3 866	11 772
Zůstatková cena dlouhodobého hmotného majetku				
k 31. prosinci 2014	606	1 420	6 895	8 921
k 31. prosinci 2013	834	1 458	6 623	8 915

13. OSTATNÍ AKTIVA

tis. Kč	2014	2013
Poskytnuté zálohy	14 515	14 423
Pohledávky z obchodního styku	82 619	39 483
Odložená daňová pohledávka	3 751	3 343
Dohadné položky aktivní	48 784	44 542
CELKEM	149 669	101 791

14. NÁKLADY A PŘÍJMY PŘÍŠTÍCH OBDOBÍ

tis. Kč	2014	2013
Náklady příštích období	31 922	15 433
CELKEM	31 922	15 433

Nárůst v roce 2014 je způsoben nárůstem vyplacených provizí za nově uzavřené smlouvy.

15. ANALÝZA ZÁVAZKŮ VŮČI KLIENTŮM

tis. Kč	2014	2013
Závazky z titulu poskytování investičních služeb obyvatelstvo (rezidenti)	103 680	134 759
CELKEM	103 680	134 759

16. OSTATNÍ PASIVA

tis. Kč	2014	2013
Splatný daňový závazek	10 652	15 882
Ostatní (např. dohadné položky)	44 173	47 683
Závazky vůči dodavatelům	14 473	8 107
Závazky vůči zaměstnancům	199	178
CELKEM	69 497	71 850

17. ZÁKLADNÍ KAPITÁL

Upsaný a plně splacený základní kapitál k 31. prosinci 2014 představuje 54 ks akcií v nominální hodnotě 500 tis. Kč. Rezervní fond lze použít výhradně na úhradu ztráty. Společnost již není povinna tvořit rezervní fond (na základě rozhodnutí jediného akcionáře o provedení změny stanov Společnosti) a uvažuje o rozpuštění v minulosti natvořených prostředků.

18. NEROZDĚLENÝ ZISK, REZERVNÍ FONDY A OSTATNÍ FONDY ZE ZISKU

Společnost navrhuje rozdělení zisku 2014 následujícím způsobem:

tis. Kč	Zisk	Nerozdělený zisk	Zákonný rezervní fond
Zůstatek k 31. prosinci 2014 před rozdělením zisku z roku 2014	284 465	131 544	5 400
Návrh na rozdělení zisku roku 2014:			
Převod do fondů	0	0	0
Dividendy	0	-284 465	0
Úhrada neuhrazené ztráty	0	0	0
Převod do nerozděleného zisku	-284 465	284 465	0
CELKEM	0	131 544	5 400

Pioneer Asset Management, a.s.

Příloha účetní závěrky

Období končící 31. prosince 2014

19. DAŇ Z PŘÍJMŮ A ODLOŽENÝ DAŇOVÝ ZÁVAZEK / POHLEDÁVKA**a) Splatná daň z příjmů**

tis. Kč	2014	2013
Zisk nebo ztráta za účetní období před zdaněním	368 147	308 481
Výnosy nepodléhající zdanění	-3 435	-17 870
Daňově neodčitelné položky	35 133	36 280
Dary	-330	-150
Mezisoučet	399 515	326 741
Daň vypočtená při použití sazby 19%	75 908	62 081
Úprava daň. povinnosti minulých let	8 141	1 614
Celková daňová povinnost ze splatné daně	84 049	63 695

b) Odložený daňový závazek/pohledávka

Odložené daně z příjmů jsou počítány ze všech dočasných rozdílů za použití daňové sazby 19% pro rok 2014 (2013: 19%). Odložené daňové pohledávky a závazky se skládají z následujících položek:

tis. Kč	2014	2013
<u>Základ pro odložené daňové pohledávky</u>		
SP a ZP z bonusů a nevyčerpané dovolené a nevyčerpaná dovolená, bonusy	21 914	20 534
<u>Základ pro odložené daňové závazky</u>		
Rozdíl mezi účetní a daňovou zůstatkovou hodnotou dlouhodobého majetku	2 171	2 720
Oceňovací rozdíl z přecenění realizovatelných cenných papírů	0	221
Základ pro odloženou daň. pohledávku/závazek (-)	19 743	17 593
Odložená daňová pohledávka / závazek (-)	3 751	3 343

20. HODNOTY PŘIJATÉ DO OBHOSPODAŘOVÁNÍ

tis. Kč	2014	2013
Hodnoty převzaté k obhospodařování	6 609 328	5 957 191
Hodnoty převzaté do úschovy, správy a k uložení	1 651 779	747 671
CELKEM	8 261 107	6 704 862

21. **FINANČNÍ NÁSTROJE – FINANČNÍ RIZIKA**

Společnost je vystavena tržním rizikům v důsledku své všeobecné investiční strategie prováděné v souladu se svými Stanovami.

a) **Úvěrové riziko**

Za úvěrové riziko je považováno riziko vyplývající ze selhání protistrany tím, že nedostojí svým závazkům podle smluvních podmínek.

Členění aktiv podle zeměpisných segmentů

Většina aktiv Společnosti spadá do zeměpisného segmentu Česká republika, dále od roku 2007 Slovenská republika, od prosince roku 2008 Bulharsko, od roku 2009 do října 2013 Rusko. Dalšími segmenty jsou od roku 2010 Belgie, Lucembursko, Irsko, Slovinsko, Rumunsko a Rakousko.

K 31. prosinci 2014

Aktiva tis. Kč	Česká rep.	Slovenská rep.	Bulharsko	Lucembursko	Slovinsko	Rumunsko	Irsko	Belgie	Rakousko	CELKEM
Pokladní hotovost	79	41	0	0	0	0	0	0	0	120
Pohledávky za bankami	375 614	28 827	9 223	0	8 384	1 314	0	291	64	423 717
Jiná aktiva	97 800	189	44	69 313	0	0	20 260	10 143		197 749
CELKEM	473 493	29 057	9 267	69 313	8 384	1 314	20 260	10 434	64	621 586

K 31. prosinci 2013

Aktiva tis. Kč	Česká rep.	Slovenská rep.	Bulharsko	Lucembursko	Slovinsko	Rumunsko	Irsko	Belgie	Rakousko	CELKEM
Pokladní hotovost	145	28	0	0	0	0	0	0	0	173
Pohledávky za bankami	382 465	20 809	14 794	0	7 079	1 163	0	462	145	426 917
Jiná aktiva	107 948	0	0	68 963	0	0	6 698	10 033	0	193 642
CELKEM	490 558	20 837	14 794	68 963	7 079	1 163	6 698	10 495	145	620 732

Pioneer Asset Management, a.s.

Příloha účetní závěrky

Období končící 31. prosince 2014

21. FINANČNÍ NÁSTROJE – FINANČNÍ RIZIKA (pokračování)**b) Měnové riziko**

Finanční aktiva a pasiva, která Společnost vlastnila k 31. prosinci 2014 byla evidována v českých korunách, euru, dolarech a bulharských levách.

K 31. prosinci 2014

Aktiva tis. Kč	BGN	EUR	USD	CZK	CELKEM
Pokladní hotovost	0	41	0	79	120
Pohledávky za bankami	481	101 416	14 861	306 959	423 717
Jiná aktiva	1354	117 500	0	78 895	197 749
CELKEM	1 835	218 957	14 861	385 933	621 586

Pasiva tis. Kč	BGN	EUR	USD	CZK	CELKEM
Základní kapitál	-	-	-	27 000	27 000
Ostatní složky vlastního kapitálu	-	-	-	421 409	421 409
Závazky vůči klientům a ostatní pasiva	216	2 939	14 869	155 153	173 177
CELKEM	216	2 939	14 869	603 562	621 586

K 31. prosinci 2013

Aktiva tis. Kč	BGN	EUR	USD	CZK	CELKEM
Pokladní hotovost	0	33	0	140	173
Pohledávky za bankami	336	65 410	13 178	347 993	426 917
Jiná aktiva	29	86 068	0	107 545	193 642
CELKEM	365	151 511	13 178	455 678	620 732

Pasiva tis. Kč	BGN	EUR	USD	CZK	CELKEM
Základní kapitál				27 000	27 000
Ostatní složky vlastního kapitálu				387 123	387 123
Závazky vůči klientům a ostatní pasiva	-879	6 510	13 202	187 776	206 609
CELKEM	-879	6 510	13 202	601 899	620 732

21. FINANČNÍ NÁSTROJE – FINANČNÍ RIZIKA (pokračování)

c) Úrokové riziko

Finanční pozice a peněžní toky Společnosti jsou vystaveny riziku pohybů běžných úrovní tržních úrokových sazeb. Úrokové výnosy a náklady mohou v důsledku takových změn růst i klesat a vytvářet ztráty v případě vzniku neočekávaných pohybů.

Následující tabulka shrnuje expozici Společnosti vůči úrokovému riziku. Tabulka obsahuje úročená aktiva a závazky Společnosti v účetních hodnotách, uspořádané podle bližšího z termínů vypořádání, přecenění nebo splatnosti.

K 31. prosinci 2014

Aktiva tis. Kč	Na požádání	Do 3 měsíců	Od 3 do 6 měsíců	Nespecifikováno	Celkem
Pokladní hotovost	120	0	0	0	120
Pohledávky za bankami	388 595	30 000	5 122	0	423 717
Jiná aktiva	181 592	0	0	16 157	197 749
CELKEM	570 307	30 000	5 122	16 157	621 586

Pasiva tis. Kč	Na požádání	Do 3 měsíců	Od 3 do 6 měsíců	Nespecifikováno	Celkem
Závazky vůči klientům	103 680	0	0	0	103 680
Ostatní pasiva	0	69 497	0	0	69 497
CELKEM	103 680	69 497	0	0	173 177

ČISTÁ VÝSE AKTIV	466 627	-39 497	5 122	16 157	448 409
------------------	---------	---------	-------	--------	---------

K 31. prosinci 2013

Aktiva tis. Kč	Na požádání	Do 3 měsíců	Od 3 do 6 měsíců	Nespecifikováno	Celkem
Pokladní hotovost	173	0	0	0	173
Pohledávky za bankami	412 459	9 421	5 037	0	426 917
Jiná aktiva	177 445	0	0	16 197	193 642
CELKEM	590 077	9 421	5 037	16 197	620 732

Pasiva tis. Kč	Na požádání	Do 3 měsíců	Od 3 do 6 měsíců	Nespecifikováno	Celkem
Závazky vůči klientům	134 759	0	0	0	134 759
Ostatní pasiva	0	71 850	0	0	71 850
CELKEM	134 759	71 850	0	0	206 609

ČISTÁ VÝSE AKTIV	455 318	-62 429	5 037	16 197	414 123
------------------	---------	---------	-------	--------	---------

Pioneer Asset Management, a.s.

Příloha účetní závěrky

Období končící 31. prosince 2014

21. FINANČNÍ NÁSTROJE – FINANČNÍ RIZIKA (pokračování)**d) Riziko likvidity**

Následující tabulka člení aktiva a závazky Společnosti podle příslušných pásem splatnosti na základě zbytkové doby splatnosti k rozvahovému dni. Klientské prostředky jsou zařazeny do sloupce „Na požádání“.

K 31. prosinci 2014

Aktiva tis. Kč	Na požádání	Do 3 měsíců	Od 3 do 6 měsíců	Nespecifikováno	Celkem
Pokladní hotovost	120	0	0	0	120
Pohledávky za bankami	388 595	30 000	5 122	0	423 717
Jiná aktiva	181 592	0	0	16 157	197 749
CELKEM	570 307	30 000	5 122	16 157	621 586

Pasiva tis. Kč	Na požádání	Do 3 měsíců	Od 3 do 6 měsíců	Nespecifikováno	Celkem
Závazky vůči klientům	103 680	0	0	0	103 680
Ostatní pasiva	0	69 497	0	0	69 497
CELKEM	103 680	69 497	0	0	173 177

ČISTÁ VÝŠE AKTIV	466 627	-39 497	5 122	16 157	448 409
-------------------------	----------------	----------------	--------------	---------------	----------------

K 31. prosinci 2013

Aktiva tis. Kč	Na požádání	Do 3 měsíců	Od 3 do 6 měsíců	Nespecifikováno	Celkem
Pokladní hotovost	173	0	0	0	173
Pohledávky za bankami	412 459	9 421	5 037	0	426 917
Jiná aktiva	177 445	0	0	16 197	193 642
CELKEM	590 077	9 421	5 037	16 197	620 732

Pasiva tis. Kč	Na požádání	Do 3 měsíců	Od 3 do 6 měsíců	Nespecifikováno	Celkem
Závazky vůči klientům	134 759	0	0	0	134 759
Ostatní pasiva	0	71 850	0	0	71 850
CELKEM	134 759	71 850	0	0	206 609

ČISTÁ VÝŠE AKTIV	455 318	-62 429	5 037	16 197	414 123
-------------------------	----------------	----------------	--------------	---------------	----------------




Pioneer Asset Management, a.s.

Příloha účetní závěrky

Období končící 31. prosince 2014

22. VÝZNAMNÉ UDÁLOSTI PO DATU ÚČETNÍ ZÁVĚRKY

Vedení Společnosti se nedomnívá, že po rozvahovém dni nastaly události, které by mohly významně ovlivnit účetní závěrku sestavenou k 31. prosinci 2014.

Odesláno dne: 19. února 2015	Razítko a podpis statutárního orgánu: Pioneer Asset Management, a.s. Želetavská 1525/1, 140 00 Praha 4 - Michle IČ: 25684558 DIČ: CZ25684558 -2- 	Osoba odpovědná za účetnictví Jméno a popis: Eva Gurecká  Tel.: 296 354 613	Osoba odpovědná za účetní závěrku Jméno a podpis: Dalibor Valter  Tel.: 296 354 600
-------------------------------------	--	---	--

ZPRÁVA NEZÁVISLÉHO AUDITORA Pro akcionáře společnosti Pioneer Asset Management, a.s.

Se sídlem: Želetavská 1525/1, 140 00 Praha 4
Identifikační číslo: 256 84 558

Zpráva o účetní závěrce

Na základě provedeného auditu jsme dne 24. února 2015 vydali k účetní závěrce, která je součástí této výroční zprávy na stránkách 23 až 45, zprávu následujícího znění:

„Provedli jsme audit přiložené účetní závěrky společnosti Pioneer Asset Management, a.s. zahrnující rozvahu k 31. prosinci 2014, výkaz zisku a ztráty a přehled o změnách vlastního kapitálu za rok končící k tomuto datu a přílohu této účetní závěrky, která obsahuje popis použitých podstatných účetních metod a další vysvětlující informace.

Odpovědnost statutárního orgánu účetní jednotky za účetní závěrku

Statutární orgán společnosti je odpovědný za sestavení účetní závěrky, která podává věrný a poctivý obraz v souladu s českými účetními předpisy, a za takový vnitřní kontrolní systém, který považuje za nezbytný pro sestavení účetní závěrky tak, aby neobsahovala významné (materiální) nesprávnosti způsobené podvodem nebo chybou.

Odpovědnost auditora

Naší odpovědností je vyjádřit na základě našeho auditu výrok k této účetní závěrce. Audit jsme provedli v souladu se zákonem o auditorech a Mezinárodními auditorskými standardy a souvisejícími aplikačními doložkami Komory auditorů České republiky. V souladu s těmito předpisy jsme povinni dodržovat etické požadavky a naplánovat a provést audit tak, abychom získali přiměřenou jistotu, že účetní závěrka neobsahuje významné (materiální) nesprávnosti.

Audit zahrnuje provedení auditorských postupů k získání důkazních informací o částkách a údajích zveřejněných v účetní závěrce. Výběr postupů závisí na úsudku auditora, zahrnujícím i vyhodnocení rizik významné (materiální) nesprávnosti údajů uvedených v účetní závěrce způsobené podvodem nebo chybou. Při vyhodnocování těchto rizik auditor posoudí vnitřní kontrolní systém relevantní pro sestavení účetní závěrky podávající věrný a poctivý obraz. Cílem tohoto posouzení je navrhnout vhodné auditorské postupy, nikoli vyjádřit se k účinnosti vnitřního kontrolního systému účetní jednotky. Audit též zahrnuje posouzení vhodnosti použitých účetních metod, přiměřenosti účetních odhadů provedených vedením i posouzení celkové prezentace účetní závěrky.

Jsme přesvědčeni, že důkazní informace, které jsme získali, poskytují dostatečný a vhodný základ pro vyjádření našeho výroku.

Výrok auditora

Podle našeho názoru účetní závěrka podává věrný a poctivý obraz finanční pozice společnosti Pioneer Asset Management, a.s. k 31. prosinci 2014 a její finanční výkonnosti za rok končící k tomuto datu v souladu s českými účetními předpisy.“

Zpráva o zprávě o vztazích

Ověřili jsme věcnou správnost údajů uvedených ve zprávě o vztazích společnosti Pioneer Asset Management, a.s. za rok končící k 31. prosinci 2014, která je součástí této výroční zprávy na stranách 9 až 12. Za sestavení této zprávy o vztazích je odpovědný statutární orgán společnosti. Naším úkolem je vydat na základě provedeného ověření stanovisko k této zprávě o vztazích.

Ověření jsme provedli v souladu s Auditorským Standardem č. 56 Komory auditorů České republiky. Tento standard vyžaduje, abychom plánovali a provedli ověření s cílem získat omezenou jistotu, že zpráva o vztazích neobsahuje významné (materiální) věcné nesprávnosti. Ověření je omezeno především na dotazování pracovníků společnosti a na analytické postupy a výběrovým způsobem provedené prověření věcné správnosti údajů. Proto toto ověření poskytuje nižší stupeň jistoty než audit. Audit jsme neprováděli, a proto nevyjadřujeme výrok auditora.

Na základě našeho ověření jsme nezjistili žádné skutečnosti, které by nás vedly k domněnce, že zpráva o vztazích společnosti Pioneer Asset Management, a.s. za rok končící k 31. prosinci 2014 obsahuje významné (materiální) věcné nesprávnosti.

Zpráva o výroční zprávě

Ověřili jsme též soulad výroční zprávy společnosti k 31. prosinci 2014 s účetní závěrkou. Za správnost výroční zprávy je zodpovědný statutární orgán společnosti. Naším úkolem je vydat na základě provedeného ověření výrok o souladu výroční zprávy s účetní závěrkou.

Ověření jsme provedli v souladu s Mezinárodními auditorskými standardy a souvisejícími aplikačními doložkami Komory auditorů České republiky. Tyto standardy vyžadují, aby auditor naplánoval a provedl ověření tak, aby získal přiměřenou jistotu, že informace obsažené ve výroční zprávě, které popisují skutečnosti, jež jsou též předmětem zobrazení v účetní závěrce, jsou ve všech významných (materiálních) ohledech v souladu s příslušnou účetní závěrkou. Jsme přesvědčeni, že provedené ověření poskytuje přiměřený podklad pro vyjádření výroku auditora.

Podle našeho názoru jsou informace uvedené ve výroční zprávě společnosti ve všech významných (materiálních) ohledech v souladu s výše uvedenou účetní závěrkou.

V Praze dne 29. dubna 2015

Auditorská společnost:

Deloitte Audit s.r.o.
oprávnění č. 79



Statutární auditor:

Diana Rádl Rogerová
oprávnění č. 2045



Kontaktní informace

Pioneer Investments v ČR
Filadelfie Building
Želetavská 1525/1
140 00 Praha 4 -Michle

Tel. +420296354111
Fax. +420296354100

www.pioneer.cz
www.pioneerinvestments.com